

n°3 - Septembre 2017
37^{ème} année

Belgique - Belgie
P.P.
1160 Bruxelles 16
BC1312

Le Rucher Fleuri

Société Royale d'Apiculture de Bruxelles et ses Environs asbl



Trimestriel
Dépôt Bruxelles 16
P 202010

II

LE RUCHER FLEURI

Périodique trimestriel de la

SOCIÉTÉ ROYALE D'APICULTURE
DE BRUXELLES ET SES ENVIRONS
A.S.B.L.

Comité de rédaction :

Christine Baetens
Michèle Potvliege
Anne Van Eeckhout
Claude Vin

Toute correspondance relative au Rucher Fleuri
doit être adressée à la rédaction :

Anne Van Eeckhout
Bijlkenveld, 23 3080 Tervuren
Tel : 02/768 07 71
lerucherfleuri@api-bxl.be

Les articles de ce périodique sont publiés sous la responsabilité de leurs auteurs. Ils peuvent être reproduits sous réserve d'en faire la demande à la rédaction.

Les formations sont données avec le soutien de la
Commission communautaire française.

Les illustrations sont de Amon-Ray et Sain Michel.
Elles ne peuvent être reproduites qu'avec l'accord de la rédaction.

Les photos sont de
Alexandra, Françoise, Hubert Guerriat, Jean-Miel, Marc et Pierre-Pol
Elles ne peuvent être reproduites qu'avec l'accord de la rédaction.

SECRETARIAT – COTISATIONS – RENSEIGNEMENTS
Voir page III de la couverture

Sommaire



Editorial	2
Agenda apicole	3
Au Rucher Ecole	4
Voyage apicole & découverte nature à Kalmthout le 23 septembre	6
Atelier : De la ruche à la cuisine	7
Les Api-Girls, c'est parti pour 100 bornes !	8
Un couvain sain pour une apiculture florissante	10
Un « aspirateur à abeilles » pour essaims difficiles à récupérer.	14
Le porte enfumoir	17
La technique de blocage de ponte avec la cagette Scalvini	18
Le cadre à jambage	20
Nous avons testé les boîtes de rangement Sencys	23
Un miel peut-il être dangereux ?	26
Avis de l'Afscs au sujet des cires	28
Le frelon asiatique : Etat de la situation sur le territoire wallon	30
Miel versus Mildiou : Mildiou KO !	33
Et que butinent nos abeilles domestiques et sauvages ce 20 août ?	34
Info sur le projet apicole au Laos	35
Une jolie trouvaille	38
Apiculteur et encadreur	39
Le coin des lecteurs	40
Cigarettes à la ricotta au citron et au miel	42
In memoriam : Gérard Leriche	43



SOCIÉTÉ ROYALE D'APICULTURE DE BRUXELLES ET SES ENVIRONS

www.api-bxl.be

www.facebook.com/pagesrabe





Editorial

Nous revoilà à la fin de la saison apicole, ou au début de la suivante, question de point de vue.

Au moment de faire le bilan de l'année qui s'achève, nous nous souvenons d'un printemps très doux en mars, puis très froid et très humide, qui a entraîné une récolte de printemps maigre sinon inexistante, et n'a pas incité nos abeilles à l'essaimage. Les tentatives de divisions des colonies ont été laborieuses en 2017.

L'été très sec qui a suivi a permis aux éleveurs de multiplier les nucléis; à Bruxelles, la récolte a été bonne.

Comme les années précédentes, nous constatons que l'apiculture n'est pas une science exacte, que rien n'est figé et que la théorie ou même la pratique doit s'adapter chaque année à des situations différentes. Nous remplaçons donc les réflexes par la réflexion.

Chaque année nous apporte son lot de surprises; en 2017 nous avons été étonnés de récolter un miel de printemps foncé et cristallisant peu.

Il me reste à vous souhaiter une bonne rentrée des classes, on se retrouve en décembre!

Anne Van Eeckhout



Nouveau numéro de compte bancaire

Nous avons rejoint la banque TRIODOS, plus en accord avec nos valeurs que la Banque de la Poste dont le compte a été fermé.

Dorénavant veuillez remplacer le N° de compte de la

S.R.A.B.E. asbl

Rue au Bois, 365B Bte19 - 1150 Bruxelles

IBAN: BE20 5230 8090 5856

Agenda apicole

Le samedi 23 septembre 2017:

Voyage apicole & découverte nature à Kalmthout voir page 8
Inscription obligatoire à : lerucherfleuri@yahoo.fr

Dimanche 8 octobre 2017:

Début des cours théoriques de seconde année . Voir page 4

Le samedi 11 octobre 2017 :

Dégustation des cuvées d'hydromel uniquement pour les participants de l'atelier Hydromel 2016

Le mercredi 25 octobre 2017:

Projection d'un film sur l'apiculture au Laos présenté par Anna et Filip Debruyne au GC Nekkersdal, Boulevard Emile Bockstael 107, 1020 Bruxelles,
Inscription obligatoire voir page 35

Le samedi 25 novembre 2017:

Atelier : « De la ruche à la cuisine » au Potelier, rue du Craetveld 124 à 1120 Bruxelles. voir page 7
Inscription obligatoire à : lerucherfleuri@yahoo.fr.

Le vendredi 1 décembre 2017:

Souper St Ambroise à l'estaminet de la Ferme Nos Pilifs, Trassersweg 347 à 1120 Bruxelles
Inscription obligatoire à : lerucherfleuri@yahoo.fr

Le dimanche 3 décembre 2017:

Conférence : « Abeille Noire, donner un sens à sa passion » donnée par Hubert Guerriat.
Au Rucher Ecole, rue au Bois 365 B à 1150 Bruxelles

Dimanche 28 janvier 2018 de 9h45 à 17h30

Journée d'information et d'actualité apicole à Namur dans les auditoriums de la faculté de médecine Entrée gratuite

Le dimanche 18 février 2018 : Assemblée Générale

Au Rucher Ecole, rue au Bois 365 B à 1150 Bruxelles

WE du 14 et 15 avril 2018 Atelier Encirage

Inscription obligatoire à : encirage@api-bxl.be

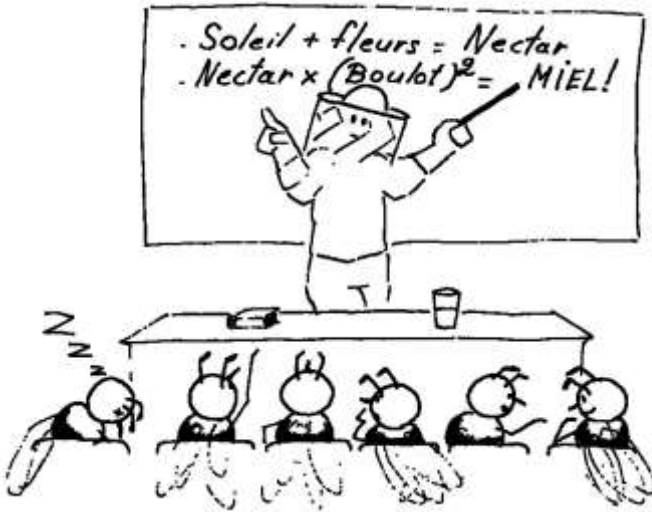


Au Rucher Ecole

Les cours théoriques d'apiculture de seconde année 2017-2018 se donnent de 10h15 à 13h15 à l'Institut Royal des Sciences Naturelles de Belgique, rue Vautier, 29 à 1000 Bruxelles.

8-10-2017	Observations extérieures de la ruche au cours de l'année. Le langage des abeilles. Critères morphologiques des races d'abeilles	Claude Vin
29-10-2017	Le travail du miel	Jean-Marie Van Dijck
12-11-2017	Introduction des reines, division/réunion des colonies, formation de ruchettes et initiation à l'élevage de reines	Szaniszló Szóke
26-11-2017	Réactions aux piqûres d'abeilles	Dr Marc-André Raedemaeker
10-12-2017	Complément de pathologie apicole	Martin Dermine
7-01-2018	Les autres insectes pollinisateurs	Isabelle Coppée
21-01-2018	Face à l'essaimage	Louis Moneger
4-02-2018	Le guide de bonne pratique apicole	Robert Lequeux
25-02-2018	L'apiculture urbaine	Yves Van Parys
18-03-2018	Examens théoriques	Claude Vin

Les cours bénéficient du soutien financier de la Commission communautaire française



Les plus observateurs l'auront remarqué: l'illustration ci-dessus (et les autres de ce numéro) ne sont pas de la griffe de notre Sain Michel préféré.

La santé de Sain Michel lui impose période de repos complet. Ses crayons et ses petites abeilles lui manquent déjà beaucoup; et à nous aussi.

Notre associations a fait montre ici encore de sa richesse et un de nos membres, dessinateur de talent lui aussi, a accepté d'assurer la relève et de reprendre le coup de crayon de Sain Michel.

Nous vous avons présenté les ruches égyptiennes de Raymond (dorénavant Amon-Ray) dans le numéro de juin. Merci à lui d'avoir relevé ce défi.

Nous continuerons à puiser dans les petites abeilles de Sain Michel; vous en trouverez encore de-ci de-là au fil des pages, et nous espérons vivement qu'il pourra bientôt retrouver ses feuilles et ses pinceaux.

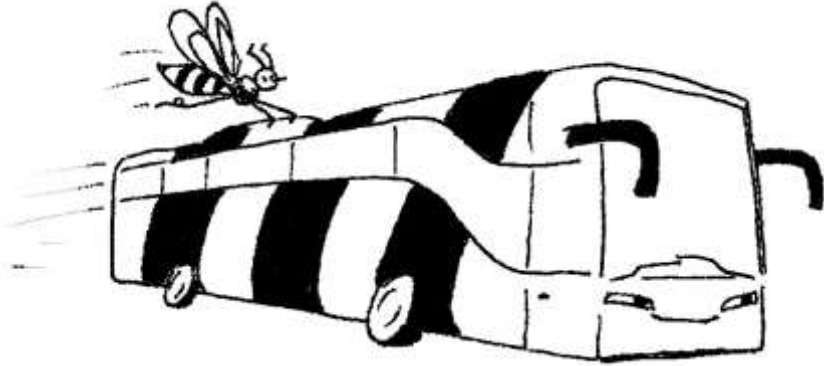
Et en attendant, nous l'embrassons affectueusement.





Voyage apicole & découverte nature à Kalmthout le 23 septembre

La SRABE à le plaisir de vous inviter à un voyage apicole et découverte nature à Kalmthout (près d'Anvers et de la frontière Hollandaise) le **samedi 23 septembre**. Un programme captivant et chargé vous y attend !



À 10h nous irons découvrir le rucher du '**Imkerij de Groene Weg**' de Luc Antheunissens. Il nous expliquera la méthode de travail des apiculteurs du Biegilde Kalmthout avec entre autres l'utilisation des ruches simplex. Pour avoir déjà un aperçu de son rucher, visitez sa page instagram :

<https://www.instagram.com/imkerijdegroeneweg/?hl=nl>

À midi nous aurons une visite guidée dans l'**arboretum de Kalmthout**. Cet arboretum est le résultat de presque 160 années de semis, de plantations, de suivis et d'évaluations. Nous pourrons y déguster le miel du rucher pendant le lunch à 13h30.

À un petit vol d'abeilles de l'arboretum se trouve le musée de l'apiculture '**Bijenteeltmuseum Kalmthout**' que nous visiterons l'après midi et qui vaut bien le détour. Il expose notamment une magnifique collection de ruches en paille. Nous y serons accueillis et guidés par Vik Dierickx, un apiculteur ayant plusieurs décennies d'expérience. Il vous demande d'apporter vos étiquettes de miel pour sa collection.

La journée se terminera en face du musée où se trouve une des plus ancienne et plus grande réserve naturelle de Flandre, la **Kalmthoutse Heide**. Cette vaste lande qui couvre une superficie de 6000 ha (avec



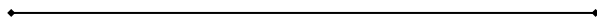
la partie Hollandaise) est la grande fierté de Kalmthout. Elle est un vestige rare d'un paysage marqué par la bruyère sur laquelle les apiculteurs font la transhumance. Nous y ferons une randonnée à partir de 16h30 en compagnie de notre apiculteur Luc qui donnera un mot d'explication sur la transhumance de ses colonies.

Inscription : Il faut s'inscrire en nous envoyant un e-mail au plus tard le mercredi 20 septembre à l'adresse
lerucherfleuri@api-bxl.be

Prix de participation : 30 €/personne : transport, guides, lunch (potage, petits pains, une boisson, café et dessert)... tout est inclus.
À verser sur le compte **IBAN: BE20 5230 8090 5856**

Rendez-vous : Le 23 septembre à 9h sur l'Avenue Houba de Strooper à Laeken, au niveau de l'entrée du Stade Roi Baudouin. Un bus nous y attendra. Le retour est prévu pour 19h30 mais peut varier en fonction de la durée de la marche dans la Kalmthoutse Heide.

À ne pas oublier : Vos étiquettes de miel, vareuse, chaussures de marche et vêtements toutes intempéries !



Atelier : De la ruche à la cuisine

Quand : le samedi 25 novembre 2017

Où : Au Potelier des Pilifs
Rue du Craetveld 124
1120 Neder-over-Heembeek

Prix : 30€/personne

Animateur : notre prof de cuisine : Elvis Jost-Roumagnou

En pratique : vous préparerez le menu que vous dégusterez. Le nombre d'inscriptions est limité à 10 personnes maximum à répartir en 3 groupes. Chaque groupe fera la préparation pour tout le monde.

Début de l'atelier à 9h00 et fin vers 17h.

Au menu :

Entrée : Toast de pain d'épices, fromage de chèvre accompagné de son mesclun de salade et sa vinaigrette au miel.

Plat : Lapin au miel accompagné de ses légumes de saison.

Dessert : Nougat glacé au pollen.



Les Api-Girls, c'est parti pour 100 bornes !



À l'heure où j'écris ces lignes nous sommes dimanche 20 août, il est midi. Ça y est, dans une semaine exactement nous devons avoir franchi la ligne d'arrivée de l'Oxfam Trailwalker après avoir parcouru 100km en moins de 30 heures entre Butgenbach et Kettenis près d'Eupen... dans quel

état serons-nous ? J'en ai déjà les jambes qui flageolent ! Mais c'est pour la bonne cause : déjà 2.755,00 € récoltés pour Oxfam. Continuez à verser vos dons :

<https://www.oxfamtrailwalker.be/fr/editions/oxfam-trailwalker-2017/api-girls/donner>

Merci de votre générosité !

Samedi 26 août 2017, 7 h du matin. Plus de 1000 personnes, parmi lesquelles 4 apiculteurs entraînés sont sur le départ : Céline, Anne, Dieter et moi qui formons le Team Api-Girls.

Encadrés par une équipe logistique : Sonia, Michel, Yannick et soutenus par Christine, Yves, Hendrik et Nicole, nous comptons bien arriver ensemble au bout de ce défi ! Dans le sac à dos de l'eau, des trucs à grignoter et de quoi faire face aux intempéries.

KM 18 Ovifat : heure estimée d'arrivée : 11h30, trop facile. L'ennemi n°1 : la déshydratation. Faut boire.

KM 24 Botrange : heure estimée d'arrivée : 13h30 , là on fait une petite pause de 30'.

KM 38 Kuchelscheid : heure estimée d'arrivée : 17h, nous n'aurons pas de contact avec notre équipe « LOG » à cet endroit, si tu voulais changer de godasses, c'est râpé, faudra attendre le prochain checkpoint !

KM 52 : Mützenich : heure estimée d'arrivée : 20h30. On mange

des pâtes, on boit de l'eau (quoi même pas une petite bière ?), on se fait masser et on s'habille pour la nuit (tu peux marcher en pyjama si tu y tiens vraiment mais là je parlais plutôt de vêtements chauds, vestes fluos, lampes frontales, tu vois ?).

KM 68 : Drossart : heure estimée d'arrivée : je ne sais plus. On marche. Une pensée pour tous les migrants du monde.

KM 80 : La Gileppe : heure estimée d'arrivée : 4h du mat environ. Ouf on peut dormir. Hendrik et Nicole nous attendent dans leur mobil home, une douche. On doit s'arracher de ce lit douillet 2h plus tard (aaargh ! trop trop dur !). À partir de là il n'y a plus que le mental qui compte et le soutien de nos coéquipiers : Allez on va y arriver, faut boire !

KM 93 : Eupen Talsperre : heure estimée d'arrivée : 10h. Les supporters peuvent nous rejoindre pour marcher les 7 derniers kilomètres avec nous ! On en aura besoin.

KM 100 : Kettenis : heure estimée d'arrivée : 12h. Pour réussir le défi nous devons franchir la ligne d'arrivée avant 13h. Photo, médaille et cochonnailles !

Oui, on va y arriver !
Nathalie

<https://www.oxfamtrailwalker.be/fr/editions/oxfam-trailwalker-2017/api-girls>



Un couvain sain pour une apiculture florissante

La qualité du couvain est un facteur important de développement de la colonie. Or ces dernières années, les apiculteurs rencontrent de plus en plus de problèmes liés à un couvain de qualité insuffisante. Dans le cadre d'un couvain sain, la reine pond en partant du centre et en progressant en spirale de façon excentrique, . Sur un cadre de couvain ouvert, on trouvera donc au centre les larves les plus âgées et en périphérie les larves jeunes ou les œufs. De même, l'operculation et la naissance des ouvrières se feront du centre vers la périphérie. Il est normal qu'il y ait des cellules vides dans un cadre de couvain. Cela permet aux abeilles de chauffer le couvain. Ce nombre ne doit cependant pas dépasser 10% des cellules. Lorsqu'on n'observe pas ce schéma « normal », avec des larves contiguës à des stades de



développement différents ou des cadres dits en « mosaïque », à savoir que le couvain operculé est lacunaire, contenant de nombreuses alvéoles non-operculées, il faut absolument en déterminer la cause. Quelles en sont les causes les plus fréquentes ?

1. La qualité des cires gaufrées utilisées. Depuis 2 ans, le marché européen de la cire gaufrée est confronté à des problèmes



d'adultération à la stéarine. Celle-ci est toxique pour les larves et génère une forte mortalité larvaire, ce qui engendre un couvain en mosaïque avec plus ou moins de trous selon le taux de stéarine dans la cire. Si l'on observe ce phénomène uniquement sur les nouvelles cires gaufrées et pas sur les

anciens cadres, les apiculteurs peuvent porter plainte au SPF économie. Afin d'éviter cela, de plus en plus d'apiculteurs gaufrent eux-mêmes leurs cires, seuls ou au sein de leur section apicole.

2. Plusieurs agents pathogènes peuvent mener à un couvain en mosaïque. Certains sont responsables de maladies à déclaration obligatoire, il est donc capital d'être capable de les identifier.
 - La loque européenne est une maladie à déclaration obligatoire. La bactérie responsable tue les larves avant l'operculation. Les larves malades jaunissent, se déroulent et s'allongent au fond des alvéoles, se liquéfient puis sèchent et forment des écailles friables non-adhérentes au fond des cellules. Depuis quelques années, on observe des formes moins typiques et moins faciles à déceler avec notamment des larves qui meurent très jeunes et sont parfois difficilement observables à l'œil nu. Il convient donc d'être vigilant. Les colonies faibles doivent être détruites tandis que les colonies fortes peuvent subir un transvasement sanitaire. Les cadres sont brûlés et la ruche et le matériel désinfectés.
 - La loque américaine est également une maladie bactérienne à déclaration obligatoire. Les larves meurent après l'operculation et les opercules du couvain sont sombres, déprimées et ponctuées de petits orifices. Le test de l'allumette permet d'identifier à coup sûr cette maladie.



Les deux loques sont très contagieuses et il convient d'être vigilant et de visiter tout son cheptel en désinfectant son matériel d'une visite à l'autre. En cas de loque, il faut agir rapidement pour assainir le cheptel.

- Le couvain plâtré (ascosphérose). Cette maladie est plus fréquente les années humides et dans des emplacements humides. L'apiculteur observe du couvain momifié (blanc/gris) au fond des cellules ou expulsé par les abeilles. En général la colonie guérit d'elle-même. Si cette maladie est récurrente, il convient d'envisager de changer l'emplacement du rucher ou de changer la génétique de la reine.
- Le Sacbrood Virus. Cette maladie virale, rare, est une des rares maladies virales qui n'affecte que le couvain : les larves sont liquéfiées et forment dans les alvéoles un sac rempli de liquide. La colonie guérit en général d'elle-même.

3. Un problème lié à la reine. Soit une fécondation défailante (mauvais temps, reine malformée, etc.) ou alors en cas de consanguinité excessive (inséminations artificielles). Cela est cependant rare et les abeilles remplacent généralement la reine dans ces cas-là.



Comme vous pouvez le constater, de nombreuses causes sont possibles pour expliquer un couvain pathologique et il n'est pas toujours aisé de la déterminer.

N'hésitez pas à me contacter (martin_dermine@yahoo.fr, vétérinaire) si vous avez un doute ou pour plus de renseignements.

Martin Dermine



MATERIEL APICOLE

www.beeboxworld.com



STOCK • ATELIER • MAGASIN
ZI. DE FERNELMONT (NAMUR)



POINT DE RETRAIT

GRATUIT

SUR RDV À

TOURNAI - CHARLEROI - NAMUR - BRUXELLES





Un « aspirateur à abeilles » pour essaims difficiles à récupérer.

Nous ne sommes heureusement que rarement confrontés à un essaim difficile à récupérer. L'on trouve sur internet divers modèles d'aspirateurs à abeilles. En voici un, conçu il y a deux ans et que j'ai utilisé deux fois, chaque fois avec succès.

La 1ère fois, en 2015, pour un essaim réfugié au plus profond d'une haie d'aubépine. J'ai placé l'aspirateur sur la haie. J'ai aspiré des abeilles en périphérie de la grappe disséminée dans un fouillis de branches épineuses. J'ai libéré le trou d'aspiration et instantanément des abeilles ont battu le rappel et en ½ heure tout l'essaim, reine y compris, est entré.

La 2ème fois, le 22 juin 2017, vers midi, pour un essaim égaré dans plusieurs pièces d'une maison. En une petite heure toutes les abeilles dans la maison étaient aspirées, ainsi qu'une petite grappe où se trouvait vraisemblablement la reine. En une autre petite heure toutes les abeilles égarées dans le jardin sont rentrées dans l'aspirateur par le trou d'aspiration libéré. Résultat, un essaim occupant 6 ruelles. Seulement 6 ou 7 cadavres dans l'aspirateur. Une fois chez moi, j'ai donné du sirop 50:50 et laissé l'essaim durant 24h dans l'aspirateur recouvert d'un plastique au cas où il pleuvrait durant la nuit. Après 24h, l'essaim stabilisé sur ses cadres a été aisément transféré dans une ruche définitive. Le 03 juillet 2017, l'essaim « aspiré » présente déjà un beau cadre avec œufs et couvain ouvert. Une reine « aspirée » a donc surmonté l'aventure et a commencé à pondre.

L'appellation « aspirateur à abeilles » attire l'attention, titille l'imagination, mais en fait j'ai bricolé un « caisson de détente de l'aspiration » qui, placé entre un aspirateur domestique et un tuyau aspirant, vise à ne pas blesser les abeilles durant l'aspiration tout en offrant un volume à mouvement d'air faible où elles peuvent voler sans encombre.

Le principe est une aspiration lente et douce au travers d'un tuyau - lisse à l'intérieur - et une réception amortie dans la partie inférieure du caisson, sa partie supérieure étant constituée de l'équivalent d'une ruchette Dadant 6 cadres avec cadres gaufrés et bâtis.

Pour garantir une aspiration correcte il faut étanchéifier le caisson en collant de l'adhésif d'emballage autour des embouts entrant et sortant

et sur tout le pourtour des deux planches constituant le toit.

Afin d'assurer l'aération durant le transport de l'essaim, une des deux planches du toit présente deux ouvertures grillagées, en bas sur le côté les ouvertures grillagées des deux clapets de réglage de la puissance de l'aspiration peuvent être maintenues ouvertes ainsi que l'embout sortant.

Matériel nécessaire : un aspirateur domestique classique ; un caisson de détente de l'aspiration à bricoler ; une allonge électrique ; du rêve et beaucoup de douceur...



Photo n° 1 : vue d'ensemble. A droite du caisson, l'embout sortant relié à l'aspirateur domestique, à sa gauche l'embout entrant relié au tuyau servant à aspirer les abeilles. Au-dessus du caisson le toit en deux parties. Une partie avec aération grillagée pour le transport et une partie fermée pour l'étanchéité durant l'aspiration. En bas, à gauche et au centre, les deux clapets permettant un réglage fin de la puissance de l'aspiration. Clapets fermés, aspiration forte; ouverts, aspiration nulle.



Photo n° 2. La partie supérieure du caisson montrant les six cadres de corps Dadant gauffrés et bâtis... où les abeilles « aspirées » peuvent rapidement se réfugier.



Photo n° 3 (1964). Dans le caisson, un "amortisseur" pour réceptionner les abeilles aspirées venant de droite et à gauche de celui-ci un grillage pour éviter que celles-ci ne soient aspirées plus loin vers l'aspirateur domestique.

Photo n° 4 (1902). Le caisson est placé dans mon rucher. L'essaim n'a été transvasé dans une ruche définitive qu'après 24 h, une fois stabilisé sur ses cadres. Notez la fine planchette de vol.



Photo n°5 (0074). Il y a deux ans, sur une haie d'aubépine. Les ouvrières en appel autour du trou de vol improvisé en déconnectant le tuyau d'aspiration. La reine est montée seule, sans devoir être aspirée.

Je reste disponible pour tout complément d'information concernant les détails de la confection du caisson, son usage pratique et le suivi de l'essaim. (pp.vincke@gmail.com)

Pierre Pol Vincke

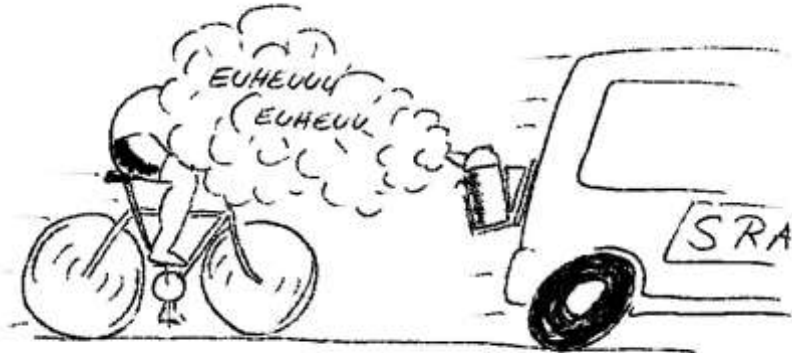
Apiculteur. Conférencier apicole. Docteur en Zoologie (UCL), entomologiste.

Le porte enfumoir



Lors du voyage apicole en Poitou-Charentes/ France organisé par le Cari asbl, nous avons remarqué qu'un apiculteur transportait son enfumoir à l'extérieur de son véhicule. Il était accroché à la carrosserie par un support métallique. Nous pensions qu'il y était boulonné. Et bien, non, il s'accroche par un triple aimant et est conçu pour le détacher facilement. Nous l'avons découvert en vente chez un apiculteur/marchand apicole du coin, nous n'avons pas résisté à nous l'offrir ! Nous l'utilisons entre deux visites de ruchers et surtout sur le trajet de retour pour éviter la fumée dans la voiture. Une bien belle trouvaille

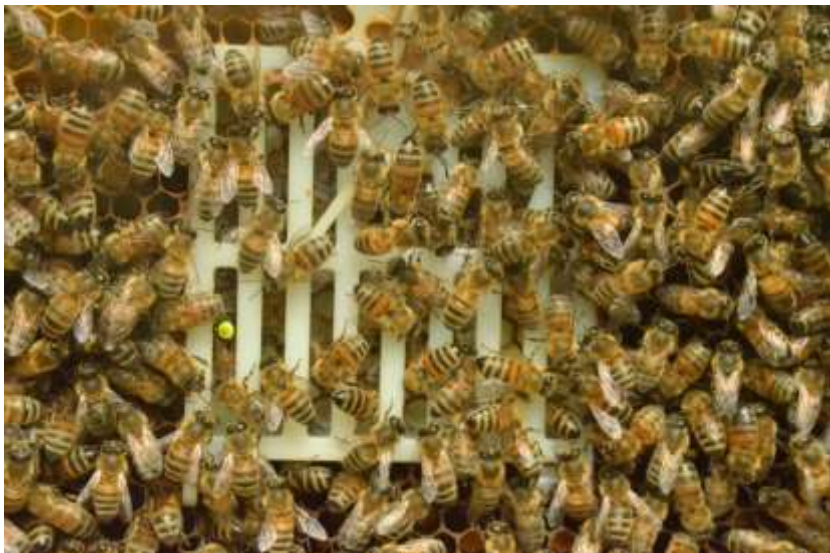
Yves et Christine



La technique de blocage de ponte avec la cagette Scalvini

Comme je vous l'avais annoncé (RF2/2017 page 8) nous avons utilisé les cagettes Scalvini pour le traitement contre la varroase au Rucher Ecole.

Nos membres ont été très nombreux à tester cette méthode.



Quelques chiffres (qui concernent la SRABE uniquement):

67 commandes, pour 400 cagettes commandées.

Feed-back après utilisation : 40 apiculteurs, pour 273 colonies.

Durée d'engagement : de 21 à 26 jours, entre fin juin et mi août.

250 reines ont été libérées et se sont remises à pondre tout à fait normalement soit 91,7% de réussite.

8 sont mortes dans les cagettes soit 2,9% .

Dans les 15 colonies où les apiculteurs ont retrouvé du couvain, 7 reines trop fines ou maigres sont arrivées à traverser la grille à reine et 8 reines mères cohabitaient avec leurs reines filles sans que l'apiculteur s'en doute soit 5,5%

Toutes les colonies ont été traitées à l'acide oxalique en dégouttement ou en pulvérisation dans la foulée pour éliminer définitivement tous les varroas phorétiques.

Quelques commentaires d'apis :

- Cette technique donne un dynamisme à la colonie que je compare au dynamisme d'un essaimage
- Je préfère ce traitement flash et ponctuel qu'un traitement dans la durée avec des intrants chimiques dans la ruche
- Ce n'est vraiment pas une technique compliquée
- Cette technique permet aussi d'évacuer les vieux cadres noirs, une bonne chose pour l'hygiène de la colonie
- Je trouve cette méthode de traitement assez facile et il restera certainement moins de résidus sur les cires
- J'en ai profité pour changer la reine en cette fin de saison
- C'est la deuxième année que je pratique cette méthode, je suis super enthousiaste du principe et de son efficacité
- Je me demande si le 2ième traitement à l'AO une semaine après le premier est nécessaire car les comptages de varroas que j'ai effectués scrupuleusement ne montre plus que des chutes de 1 ou 2 varroas/ ruche.
- Je me demande si les abeilles vont reconstruire le morceau de cadre découpé pour le placement de la cagette Scalvini ?
- J'apprécie ce genre de biotechnique qui peut s'appliquer aussi dans les autres types de ruche style KTBH, Warré, Mini+ sur plusieurs corps...



Christine

Le cadre à jambage

Introduction

De l'article sur les cires fondues du Rucher Fleuri de mars 2017 page 25 aux expérimentations d'Alexandra sur le développement du couvain sur les cadres à jambage et sur des cires gaufrées achetées au printemps 2017 (Le Rucher Fleuri de juin 2017 page 10) est venu s'ajouter l'étude demandée à Wim Reybroeck, l'ILVO (Instituut voor Landbouw-, Visserij- en Voedingsonderzoek) par le Service public fédéral Santé publique, Sécurité de la Chaîne alimentaire et Environnement.

Essai au champ : mortalité du couvain par l'ajout de stéarine à la cire d'abeilles, rapport final 30 juin 2017.

<https://www.health.belgium.be/fr/news/rapport-detude-concernant-limpact-de-lajout-de-stearine-la-cire-dabeilles-sur-la-mortalite-du>

Cette étude évaluait l'impact de la stéarine ajoutée dans certaines cires gaufrées sur le développement du couvain d'abeilles . Cette étude faisait suite aux problèmes de mauvais développement et au dépérissement de couvains d'abeilles après l'installation de nouvelles feuilles de cire gaufrée de production industrielle en 2016. Après analyses, il s'est avéré que les cires utilisées présentaient une forte teneur en acide stéarique et en acide palmitique, deux acides gras saturés de respectivement 18 et 16 atomes de carbone, indiquant l'ajout de stéarine.

Les résultats de cette étude sont sans appel. L'ajout de 15% de stéarine à la cire d'abeille induit une mortalité d'au minimum 49% du couvain tandis que l'ajout de 35% de stéarine est responsable d'une mortalité de 71%. Le dépérissement du couvain survient au début du stade larvaire alors qu'une fois le stade nymphal atteint, toutes les chrysalides se sont transformées en abeilles adultes.

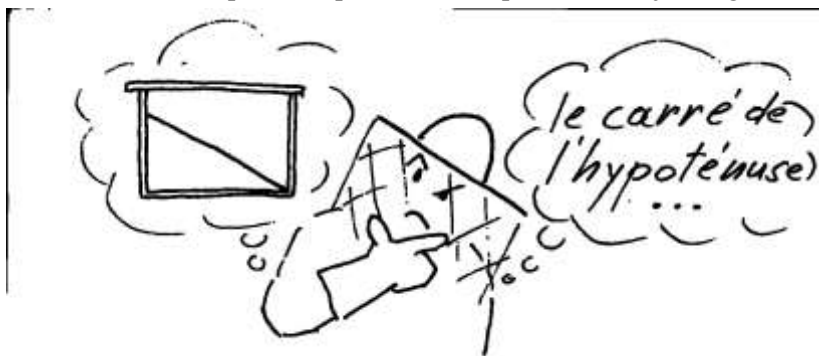
Ceci souligne la pertinence de l'observation d'Alexandra et de la récupération de nos cires d'operculation voire des cires de cadre de corps à condition de prendre des cires de cadre à jambage en absence de traitement contre le varroa à l'exception de l'acide formique ou de l'acide oxalique qui ne s'accumulent pas dans les cires.

Le cadre à jambage

Le cadre à jambage (CJ) a été créé en 2005 par Bernard Nicollet , , apiculteur professionnel habitant le Cergne dans la Loire à proximité de Roanne. Nous lui avons rendu visite début août 2015. Il nous

avait magnifiquement reçus avec son épouse Christine. Son but était d'éviter les produits chimiques, les résidus de traitements ou le recyclage de vieilles cires tout comme l'ajout de paraffine. Son anticipation est aujourd'hui d'actualité avec la problématique de la stéarine tout en permettant de réelles économies. En effet, vous pourrez au départ d'une cire gaufrée réaliser environ de 10 à 14 amorces pour vos cadres à jambage.

Pour construire un cadre à jambage (cadre DADANT de corps), vous devez avoir une baguette de 470 mm de longueur x 10 mm d'épaisseur x 12 mm de largeur. Cette baguette ne doit pas être polie ou poncée pour permettre aux abeilles d'imprégner plus profondément leur cire et propolis. Les deux extrémités sont biseautées de façon à former un « jambage » de renfort. Vous pouvez soit enclouer, soit poser un point de colle pour fixer le jambage.



Pour la bande amorce, vous prenez une feuille de cire bio ou issue de votre production de cire comme expliqué dans l'article du rucher Fleuri de mars 2017. Vous coupez une bande qui doit occuper toute la longueur de la tête de cadre sur 1,5 centimètre de hauteur. Elle s'introduit dans la gorge sous la tête de cadre et se fixe à l'aide de cire chaude. Nous avons pour notre part trouvé plus simple de tirer deux longueurs de fils horizontalement sur lesquelles nous fixons notre amorce de la même manière que le faisons pour une cire gaufrée.

On pourrait se contenter d'une seule amorce et se dispenser d'un jambage. Selon Bernard Nicollet, cela est tout à fait possible mais ralentit le temps de construction. Le jambage sert également de base à la construction de la partie inférieure tout en servant de renfort de structure pour consolider le cadre et le rendre moins vulnérable aux manipulations lors des visites. C'est d'ailleurs pour cette raison

qu'était né le « filage » avec des fils de fer, d'étain ou d'innox.

Evolution d'un cadre à jambage fait maison :

Jour 1



Jour 7



Jour 21



Nos observations :

1. Entre avril et juillet, un cadre à jambage est construit en une semaine,
2. après une semaine, la reine y a déjà pondu et s'y trouve d'ailleurs très souvent,
3. tout au début de la construction, il faut manipuler les cadres précautionneusement,
4. une fois le jambage pris par la cire, la construction est très solide,
5. de part et d'autre du jambage, les abeilles laissent régulièrement des petits orifices dans lesquels la reine s'engouffre facilement pour parfois nous compliquer la tâche lors de la recherche d'une nouvelle reine,
6. certains cadres à jambage contiennent beaucoup de cellules à mâle qui servent souvent ultérieurement au stockage de miel,
7. les vieilles cires sont très facilement découpées au couteau pour passer au cérificateur solaire.

En 2018, nous vous proposons de tester les cadres à jambage dans vos ruches. Il n'y a pas mieux que d'expérimenter pour se convaincre de l'intérêt et du non intérêt d'une nouvelle technique.

Pour notre part, nous préparons cet hiver nos cadres à jambage avec nos cires recyclées grâce à la SRABE et notre Christine.

Jean-Miel et son Isabeille

Vous obtiendrez des informations exhaustives sur le cadre à jambage sur le site internet de Bernard Nicollet
http://www.abeille-et-nature.com/index.php?cat=apiculture&page=cadres_a_jambage

Comment débuter en apiculture, 63-71 Editions du Puits Fleuri 2014



Nous avons testé les boîtes de rangement Sencys - 31 litres pour la récolte, le transport et le stockage des cadres de hausse DB

Au printemps dernier, j'ai installé un petit rucher dans un verger situé à une quarantaine de mètres d'une route, sur un terrain vallonné et d'un accès un peu difficile.

Comme je pensais qu'il ne serait pas facile de transporter les hausses jusqu'à la route au moment de la récolte, je me suis mise en quête de boîtes en plastique qui me permettraient de déplacer les cadres remplis de miel en toute sécurité.



En parcourant le catalogue de Bijenhof, j'avais découvert des "bacs pour le transport de 10 cadres Dardant" (réf 35160) que j'ai pu manipuler à la Ferme Nos Pilifs. Ils correspondaient bien à ce que je recherchais

mais coûtaient 32 €/pièce. Hésitant à faire cette dépense, je me suis rendue dans mon Brico favori, armée d'un cadre de hausse, afin de trouver une boîte de rangement adéquate. C'est ainsi que j'ai découvert les boîtes de la gamme Sencys, en particulier, celle de 31 litres qui a pour dimensions: 55 x 39 x 19 cm



La boîte est un peu plus longue que les cadres mais la hauteur de la boîte convient parfaitement aux cadres de hausse. On peut y stocker 11 cadres remplis de miel ou 12 vides (voir photo). Ces boîtes ne

coûtaient que 10 €, aussi, je me suis laissée tenter par cette solution.

Au moment de la récolte, j'ai travaillé avec Malal, mon mari: l'un sortait un cadre, l'autre le balayait, le plaçait dans la boîte et la refermait tout de suite. Nous avons ainsi pu recueillir nos cadres sans embarquer beaucoup d'abeilles. Les cadres étant bien protégés, nous les avons déplacés sans craindre de contaminer le miel avec des herbes ou des insectes du verger... et sans salir la voiture.

L'extraction se faisait à Bruxelles un peu plus tard (merci encore Marylène pour le bon accueil ☐), aussi, j'ai conservé les bacs une dizaine de jours dans mon salon. Les caisses peuvent être empilées et résistent au poids du miel. Comme elles sont bien fermées, nous n'avons pas été envahis par des fourmis ou des abeilles attirées par ce précieux butin.

Confortés par cette première expérience, nous avons, Michel et moi, acheté quelques caisses supplémentaires pour récolter notre miel molenbeekois... avec la même satisfaction de ne pas déclencher de pillage, de ne pas embarquer pleins d'abeilles (et celles que nous avons emportées étaient enfermées dans les boîtes, nous les avons libérées à quelque distance du rucher) et le plaisir de ne pas salir la voiture.

Ce que nous avons apprécié dans cette boîte ?

- son prix : 10 € mais avec les réductions que proposent la chaîne de magasins, elle nous est finalement revenue à moins de 8 €.
- le fait que les boîtes soient empilables quand elles sont remplies et

emboîtables lorsqu'elles sont vides ce qui facilite leur stockage après la récolte.

- la présence du logo qui atteste que le plastique peut entrer en contact avec des denrées alimentaires. Rappelons que le guide des bonnes pratiques apicoles recommande vivement de n'utiliser que des récipients répondant à cette norme lors de la récolte du miel.

Cerise sur le gâteau, le format de la boîte convient aussi pour stocker, à plat, des cadres de corps de ruche Dadant (voir photo). Jusqu'à présent, lorsque nous allions en visite dans nos ruches, nous emportions 2-3 cadres de cire gaufrée dans notre boîte à cadres. Arrivés près du rucher, on les déposait là où on trouvait de la place et, à force de les manipuler, nous avons cassé plusieurs plaques de cire. Dans cette boîte, on peut conserver dans de bonnes conditions 6 cadres de corps. Il sera donc plus facile d'avoir à portée de main les cires gaufrées nécessaires lors de l'agrandissement du nid ou de divisions.

Pour finir, voici quelques désagréments que nous tenons à vous signaler: le couvercle de la boîte n'est pas 'clipsé'. Il repose sur la caisse mais lors des déplacements, le couvercle peut bouger un peu. De même, le rebord permettant la prise de la boîte n'est pas très large, ce qui peut rendre la prise en main de la caisse un peu difficile, surtout quand on a des gants de protection. Finalement, comme il n'y a pas de bande crénelée pour garder les cadres en place, si on transporte moins de 6-7 cadres, ils glissent et le miel non operculé peut se répandre dans le fond de la boîte.

Cette solution n'est donc pas parfaite mais nous trouvons qu'elle nous a bien facilité le travail cette année, aussi, nous continuerons à utiliser ces boîtes lors de nos prochaines récoltes.

Françoise Gilain



Un miel peut-il être dangereux ?

Qui ne se souvient des cours d'Histoire de l'antiquité où Xénophon (430-355 av JC) nous relatait la mésaventure d'une armée de mercenaires grecs qui fut paralysée – troubles gastro-intestinaux, vomissements, hallucinations, accès de folie – pour avoir consommé du miel de rhododendron en traversant l'Asie Mineure ? Ces soldats, selon certaines versions auraient été massacrés par l'armée ennemie, ou, selon une autre version, seraient revenus à eux après 3 ou 4 jours de gros désagréments. La même mésaventure serait arrivée aux soldats de Pompée un siècle plus tard, dans la même région, selon Pline l'Ancien, avec les mêmes conséquences. La plante butinée pour ce miel toxique est le Rhododendron ponticum.

Il existe aussi un miel de rhododendron récolté en altitude dans les Alpes ou les Pyrénées, pas du tout toxique, lui. Miel très clair, voire blanc quand il est figé, léger, doux et recherché.

Le miel de Ligustrum vulgare, ou Troène (les haies de beaucoup de nos jardins) serait, dit-on, lui aussi, légèrement toxique lorsqu'il est monofloral. Mais chez nous il est rare d'avoir beaucoup de fleurs de troène puisque c'est au moment de la floraison qu'on taille ces haies (juin-juillet).

Au Népal le peuple Kulung récolte un miel hallucinogène ou miel qui rend fou. Mêmes techniques d'équilibre et d'escalade avec des cordes tressées à la main, le long de falaises vertigineuses que celles des fameux chasseurs de miel, au pied de l'Annapurna, également au Népal . Ce sont les grandes abeilles Apis dorsata qui bâtissent d'énormes gâteaux de cire sous les ressauts rocheux de la falaise. Pour qui ingère ce miel les effets sont semblables à ceux causés par le miel de rhododendron cité plus haut. S'agirait-il aussi d'une espèce de rhodo ? Dans les mains des guérisseurs ce miel est un médicament, mais pour qui en abuse l'effet peut être mortel. Il y eut commerce de ce miel avec la Corée, très demandé pour ses effets hallucinogènes, jusqu'au jour où un consommateur en mourut. Ce miel serait maintenant interdit à la vente mais, par contre, la cire de ces gâteaux est très recherchée sur le marché de Katmandou.

Rappelons que, chez nous, le Tilleul argenté, Tilia tomentosa, secrète un nectar qui enivre, débussole ou endort les butineuses causant une forte mortalité surtout chez les bourdons.

Sources : internet et National Geographic juillet 2017



BIJENHOF

LE MONDE DE L'APICULTURE ET SES PRODUITS



Ouvert du lundi
au vendredi de
8h30-12h - 13h30-18h
Samedi: 9-12h.
Fermé le dimanche
et jours fériés



Portes ouvertes annuelles le 21 juillet !

- **Spécialisé dans tout le matériel apicole.**
- **Fabrication de ruches de première qualité:**
 - en sapin rouge à tenons
 - un produit de notre propre atelier ! Disponible en toutes dimensions standards
- **Matériel en acier inox 18/10:**
 - extracteurs tangentiels, radiaires, réversibles.
 - maturateurs, machines à désoperculer, mélangeurs.
 - fondeuses à cire, chevalets, enfumoirs, ...
- **Nourissement:**
 - sucre cristallisé, nektapoll, trim-a-bee, apisuc, sirop saint-ambroise, api-poudre, apifonda.
- **Tout pour fabriquer vos bougies en cire:**
tout le matériel est disponible dans notre magasin. Demandez notre catalogue de bougies.
- **Cire gaufrée:**
 - 100% pure, laminée ou coulée
 - cire biologique
- **Achat et vente de miel Européen:**
Le miel est à la fois disponible en petit et en grand format (seaux de 20 kg). Avec étiquettes Bijenhof ou propre marque.
- **Produits cosmétiques**
Notre gamme de produits cosmétiques à base de propolis est disponible dans notre boutique en ligne.

Vos achats en ligne. Tout aussi facile!

Visitez notre boutique en ligne:

www.Bijenhof.be



Congés annuels: Du samedi 23 juillet au
lundi 15 août 2016. Du samedi
24 décembre au dimanche 8 janvier 2017
Jours de fermeture exceptionnelle:
Vendredi 6 mai 2016, lundi 31 octobre 2016.

**Cette société d'apiculture reconnu au niveau international,
offre des produits de qualité supérieur, aux prix les plus avantageux !**



Mortalité du couvain par l'ajout de stéarine à la cire d'abeilles, rapport final 30 juin 2017

En 2016, de nombreux apiculteurs ont signalé des problèmes en relation avec le mauvais développement et le dépérissement de couvains d'abeilles après l'installation de nouvelles feuilles de cire gaufrée de production industrielle. Après analyses, il s'est avéré que la cire d'abeilles utilisée présentait une teneur fortement accrue en acide stéarique et en acide palmitique, ce qui indique l'ajout de stéarine. L'ajout de stéarine n'a pas uniquement été signalé en Belgique, mais aussi en Allemagne et aux Pays-Bas.

Peu de données de littérature sont disponibles sur l'impact de la stéarine sur le développement du couvain d'abeilles. C'est pourquoi le Service public fédéral Santé publique, Sécurité de la Chaîne alimentaire et Environnement a demandé à l'ILVO, Instituut voor Landbou-, Visserij- en Voedingsonderzoek, de réaliser une étude indépendante.

<https://www.health.belgium.be/fr/news/rapport-detude-concernant-limpact-de-lajout-de-stearine-la-cire-dabeilles-sur-la-mortalite-du>

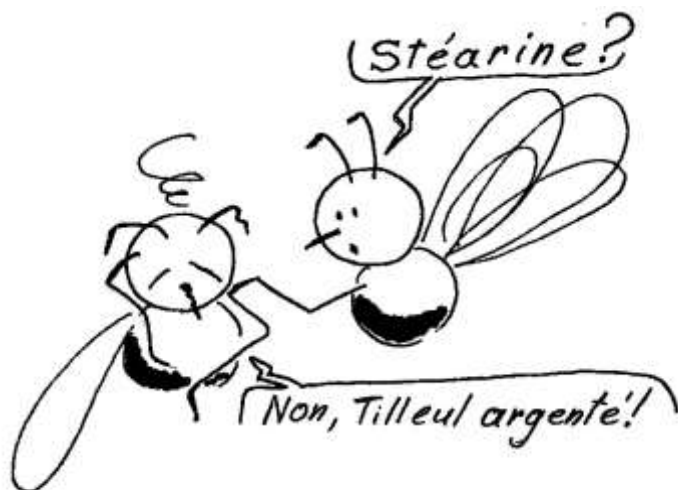
<https://www.health.belgium.be/de/node/31714>

Les résultats montrent une mortalité du couvain fortement accrue lorsque de la stéarine est ajoutée. Ce type de cire ne convient donc pas à un usage en apiculture.

Depuis l'été 2016 le SPF Santé publique, Sécurité de la Chaîne alimentaire et Environnement suit de très près cette problématique et a pris des mesures afin de retirer les produits contaminés du marché ; de plus, des concertations avec les représentants des associations apicoles ont eu lieu. Le SPF demandera aussi à la Commission Européenne de prendre des mesures réglementaires supplémentaires en ce qui concerne l'importation de cire d'abeilles provenant de Pays tiers destinée à l'apiculture, afin de protéger nos apiculteurs et nos producteurs de rayons de cire gaufrée ainsi que nos populations d'abeilles.

La cire contaminée est principalement d'origine chinoise.

Contact : apf.food@health.belgium.be (link sends e-mail)



La Ferme aux Chiens S.C.R.L.

Rue des Fermes, 3 - 5081 Bovesse
Tél. 081/56 84 83



Matériel et produits apicoles

Matériel : ruches, extracteurs, nourrisseurs, bocaux, etc.

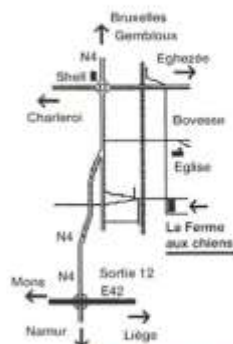
Produits de la ruche : propolis, miel, pollen, pommades, cire gaufrée 100% pure.

Matériel et produits pour la fabrication des bougies.

Location de salles



www.lafermeauxchiens.be



Ouvert : les lundis, mercredis
et samedis
de 14 à 19 h
ou sur rendez-vous.

FRELON ASIATIQUE *Vespa velutina nigrithorax* Etat de la situation sur le territoire wallon au 28 juin 2017

Fin d'automne 2016 : un premier nid découvert en Belgique

Introduit accidentellement dans le Lot-et-Garonne en 2004, le frelon asiatique est actuellement installé dans plus de 80 départements français. Sa dispersion à longue distance l'a conduit à rapidement dépasser les frontières de l'hexagone ; il a atteint successivement le nord de l'Espagne (2010), le nord du Portugal (2011), l'ouest de l'Allemagne (2015), l'Angleterre (2016), la Belgique (2016) et puis la Suisse (2017).

Le 20 novembre 2016, un nid a été découvert, pour la première fois sur le territoire belge, à Guignies, au sud de Tournai. Le lendemain, ce nid de grande taille a été neutralisé par le Centre wallon de Recherches agronomiques (CRA-W). Vu la date tardive, et vu que le nid était partiellement disloqué par la tempête du 20 novembre, il est probable que des fondatrices aient déjà pu s'en échapper.

Printemps 2017 : passage en phase de vigilance renforcée

La découverte de ce nid n'était pas une surprise, puisque le front d'invasion était sur le point d'atteindre la Belgique. Il est même probable que d'autres nids installés en Belgique en 2016 n'aient pas été détectés.

Un réseau de 70 pièges a été déployé en avril et en mai 2017 par le CRA-W dans un rayon de 4 kilomètres autour du nid détruit en 2016, à la fois pour rechercher la présence de fondatrices qui auraient pu s'échapper de ce dernier et pour mesurer l'efficacité et la



sélectivité d'un piégeage printanier.

Au total, ces pièges ont permis la capture de quatre fondatrices à moins d'un kilomètre du nid détruit, ce qui indique un risque élevé que d'autres fondatrices aient eu l'occasion d'amorcer un nid dans les alentours immédiats. Par ailleurs, le 30 mai 2017, une ébauche de nid a été découverte par un particulier à Escanaffles, à 25 kilomètres au nord de Guignies. Et début mai, à une vingtaine de kilomètres au nord-est de cette localité, un frelon asiatique avait déjà été capturé par un particulier à Oudenaarde.

Ces informations constituent un faisceau d'indices suggérant une installation effective du frelon asiatique en Hainaut occidental, et justifient désormais d'en informer les publics les plus concernés : apiculteurs, DNF, gestionnaires d'espaces verts, naturalistes, pompiers et désinsectiseurs privés.



Cette vigilance renforcée doit être poursuivie pour récolter un maximum d'informations sur la distribution de ce frelon. Toute observation (de nids, ou d'individus) est utile, d'une part pour permettre de repérer et de neutraliser rapidement les nids (si possible avant la dispersion des jeunes fondatrices) et pour suivre l'invasion et la cartographie.

Été –automne 2017 : vigilance continue et neutralisation rapide des nids

Il est demandé à quiconque observant un frelon asiatique ou un nid d'en faire le signalement au plus vite. Une description détaillée est disponible dans le dépliant en annexe et sur le portail de la Biodiversité en Wallonie. Tout signalement peut être réalisé en utilisant le formulaire prévu à cet effet (<http://biodiversite.wallonie.be/frelon>).



Il est demandé de photographier tout individu et/ou nid signalé, de manière à permettre de valider facilement l'information et d'éviter de mobiliser les équipes de gestionnaires sur de fausses alertes.

La **neutralisation des nids** constitue la technique la plus efficace pour ralentir l'invasion du frelon asiatique. Elle consiste à détruire les nids, mais aussi à éviter que des fondatrices ne s'en échappent. Mais il s'agit d'une opération délicate et assez dangereuse car cet insecte peut se montrer agressif quand on s'approche de son nid. Ce dernier est souvent installé haut dans les arbres.

Les nids qui seront découverts en 2017 seront détruits par **une équipe spécialement équipée du CRA-W (voir contacts ci-infra), en attendant que les pompiers et désinsectiseurs soient formés et puissent prendre le relais.**

En cas d'observations de frelons asiatiques à proximité des ruchers durant l'été, il est également conseillé de placer des réducteurs de vol ou des muselières à frelons à la sortie des ruches de manière à

Signalement et validation des observations	Formations et destruction des nids	Conseils pour la protection des ruchers
SPW-DGARNE-CiEi invasives@spw.wallonie.be	CRA-W m.deproft@cra.wallonie.be 0476/ 760 532	CARI info@cari.be 010/ 47 34 16

réduire le stress des abeilles et à limiter la pression de prédation sur celles-ci (voir informations détaillées auprès du CARI).

Informations / formations

Le CRA-W, en collaboration avec le CARI, est disponible dès à présent pour des séances d'information concernant la reconnaissance et la biologie du frelon, la détection et la destruction ainsi que les mesures à prendre pour limiter l'impact à l'égard des abeilles domestiques.

Par ailleurs, sur demande, le CRA-W peut animer des séances de **formation à l'attention d'opérateurs spécialisés (pompiers et désinsectiseurs) afin d'expliquer l'équipement et les précautions à prendre lors de la neutralisation de nids.**

Miel versus Mildiou : Mildiou KO !

Les vertus curatives du miel ne s'arrêtent pas aux plaies des humains, le miel est aussi un très bon allié pour lutter contre le mildiou lorsqu'il atteint les tiges des plants de tomates.

Pour qui a un peu la main verte, la tentation est souvent grande de cultiver quelques plants de tomates, la star des légumes d'été, dans son jardin, à proximité de son rucher, voire sur sa terrasse, dans un pot.

L'ennemi le plus redouté des jardiniers pour leurs protégées est le mildiou dont l'apparition est déclenchée par une période pluvieuse comme nous en connaissons si souvent en Belgique. Le champignon attaque d'abord les feuilles sur lesquelles apparaissent des taches brunes. A ce stade, il faut couper toutes les feuilles atteintes et les brûler ou les jeter à la poubelle. Mais lorsque la pourriture atteint la tige du plant, beaucoup de jardiniers vous diront que la situation est désespérée, que la maladie va se propager rapidement à l'ensemble de la plante et qu'il vaut mieux l'arracher pour éviter de contaminer les autres plants.

Il existe pourtant, une autre solution qui permet de sauver le plant en début d'attaque: badigeonner la partie malade avec du miel. Une croûte va se former ; la progression de la maladie sera stoppée et la plante continuera son développement.

C'est, en tout cas, ce qu'a expérimenté Magdalena Swinarska qui est responsable du groupe "tomates" du réseau des jardins semenciers bruxellois (<https://passeursdesemences.wordpress.com/>),

Ce réseau des semenciers partage avec nous, les apiculteurs, un intérêt pour la préservation de la biodiversité, l'agriculture exempte d'intrants chimiques, le respect et l'observation de la nature. De plus, les graines récoltées sont redistribuées entre les membres du réseau et données aux jardiniers dans des bourses d'échange, ce qui correspond bien à l'esprit de la SRABE, présent, non seulement dans la grainothèque, mais aussi dans tous les services et échanges réalisés au sein de l'association.

Le réseau des semenciers accueille à bras ouverts toute personne qui a envie de s'engager dans cette dynamique : la culture de variétés anciennes afin d'en récupérer les graines, le partage d'expérience



34

afin d'améliorer sa pratique de culture et de récolte des semences et le partage des graines obtenues.

Si vous avez envie de rejoindre ce mouvement, une seule adresse : contact@jardinssemenciers.be

Françoise Gilain

Et que butinent nos abeilles domestiques et sauvages ce 20 août ?



...une belle espèce d'angélique butinée toute la journée par toutes sortes d'insectes. Cette angélique est originaire d'Asie. C'est une plante bisannuelle, donc elle fait une rosette de feuilles la première année et ce n'est que la deuxième qu'une hampe florale de +/- 150 cm de haut se développe. La plante fleurit en juillet – août. Elle produit

de nombreuses semences qui lui permettent de se perpétuer car elle meurt après sa floraison.

Je n'oublierai pas de récolter les semences pour la grainothèque de Bruxelles M'Abelles que Dieter a mis en place !

Marc



Info sur le projet apicole au Laos

Cette coopération ouverte avec les autorités et la bonne entente entre des habitants de la même Province donne à AESBO une plus grande liberté de travail que pour beaucoup d'ONG Lao basées dans la capitale Vientiane. En effet, le régime communiste du Laos se méfie des ONG et voit leur rôle restrictif comme service complémentaire aux plans de développement du gouvernement.



La vulgarisation de paysan vers paysan est tellement efficace qu'AESBO a eu l'idée de valoriser ce réseau existant et de l'utiliser pour traiter d'autres problèmes de la vie quotidienne des villageois comme la malnutrition chronique qui touche plus que 40% des enfants de moins 5 ans dans les régions montagnardes du Laos.

Le manque de protéines et de lipides dans la nourriture fait que le développement corporel et cérébral est retardé avec des effets négatifs profonds pour le reste de la vie des enfants touchés. Souvent une simple formation des parents peut réellement les aider à prendre conscience et les stimuler à trouver des solutions : amélioration des conditions sanitaires, pisciculture, jardinage, introduction de cultures riches en protéines comme les lentilles, le soya et les petits pois.

Assemblée annuelle d'AESBO, Province d'Oudomxay.

Apiculture simple mais intégrée dans l'écosystème

Les méthodes d'apiculture naturelles et durables propagées par l'association utilisent des ressources naturelles locales : l'abeille Asiatique (*Apis cerana*), des ruches fabriquées par les apiculteurs (soit troncs d'arbres, soit boîtes faites de planches de bois souvent avec «topbars» (des lattes de 28 mm) sur lesquelles la colonie construit les rayons) et que l'on place dans la forêt autour du village.



Visite des apiculteurs Bruxellois à Oudomxay (2011)



Ruche avec topbars

Les ruches sont placées dans la forêt à proximité des ruisseaux et à l'ombre. Les apiculteurs plus expérimentés connaissent les bons endroits où on a le plus de chance d'attirer un essaim. L'intérieur de la ruche est frottée avec de la cire pour attirer les abeilles-guides cherchant une nouvelle maison pour la colonie. Une semaine après un essaim s'est installé et la ruche est déménagée près de la maison de l'apiculteur.

Les abeilles butinent les fleurs autour du village ; il n'y a pas de nourrissage au sucre ni de traitement de maladies par l'apiculteur. Apis cerana est plus résistante à la varroase qu'Apis mellifera qui heureusement n'est pas encore présente au Laos malgré plusieurs tentatives ratées.

Pendant la bonne saison sèche la colonie va produire un ou deux essaims qui sont utiles pour augmenter le nombre de colonies dans le village. La récolte de miel se fait à la fin de la saison sèche. Avec l'arrivée de la saison des pluies viennent aussi les frelons qui attaquent les colonies. Cerana se défend bien mais souvent les abeilles décident de désertir la ruche et de s'installer de nouveau dans la forêt en bivouac en attendant que les pluies s'arrêtent. Et puis le cycle recommence.

Le fait que Cerana quitte les ruches en saison de pluie et que chaque année le couvain est élevé sur de nouveaux rayons réduit les risques de maladies, plus qu'en Belgique.

Sans forêt, l'apiculture ne peut pas exister au Laos. La présence des abeilles bénéficie à toute la communauté autant pour les soins de santé avec les divers produits de la ruche que par l'augmentation de la production agricole (estimée à plus que 24% par la FAO). La mobilisation pour des actions positives afin de conserver la forêt est facile, surtout quand la plantation de plantes forestières comme la Cardamome médicinale (*Amomum villosum*) leur donne un revenu supplémentaire et des bénéfices directs pour leurs efforts de protection.



*Plantation de
Cardamome médicinale
(Amomum vilosum)
pour les abeilles*

Influences des agro-industries

La majorité des 6 millions de Lao vivent en zone rurale et pratiquent plutôt une économie de subsistance : culture de riz, légumes, fruits et élevage. Environ 40% de la nourriture provient de la nature (pêche, cueillette et chasse).

Le gouvernement Lao a l'ambition de sortir le Laos du groupe des pays les moins développés et de le faire rejoindre le groupe des pays de moyen développement. Pour cela une ouverture du pays aux investisseurs étrangers est mise en œuvre avec des avantages fiscaux et l'accès aux terres agricoles par un système de concessions longue durée ou des « contract farming » de courte durée.

Les compagnies avancent les intrants, déterminent les méthodes de production et garantissent le marché pour vendre la production. Les Lao contribuent par les terres et leur main d'œuvre. Les paysans sont forcés d'utiliser des pesticides qui nuisent à leur santé et à l'environnement. Ces effets destructifs se manifestent d'abord parmi les abeilles par une mortalité importante dans les ruches à proximité des champs concernés.

Une minorité de paysans choisit de faire des cultures sur contrat avec les Chinois pour des raisons financières mais les effets négatifs affectent tout le village. Ceci crée des conflits entre familles. Ils pulvérisent ces produits sans connaître le niveau de toxicité, ni les effets sur la santé et la nature.



AESBO réalise des campagnes d'information sur les effets des pesticides et le niveau de danger des différents produits utilisés.

*Campagne de sensibilisation
dans les villages sur les effets des
pesticides*

Documentaire « The Wild Bees That Keep Us »

Le vidéaste Dimi Dumortier a tourné un documentaire sur le travail d'AESBO au Laos. Ce film de 25' donne la parole aux apiculteurs pour expliquer les bénéfices et problèmes qu'ils ont rencontrés durant l'histoire de leur association.

Filip Debruyne et Anna Schoofs.

Une jolie trouvaille

Je suis apicultrice mais aussi libraire, j'ai fait une jolie trouvaille dans mes cartons de nouveautés. Un livre à rabats pour les petits à partir de 2 ans et demi jusque 4 ans où l'on parle de notre abeille et de son rôle. De quoi faire de l'éducation apicole dès le berceau ou presque.



Voici les références

Titre: Pourquoi a-t-on besoin des abeilles?

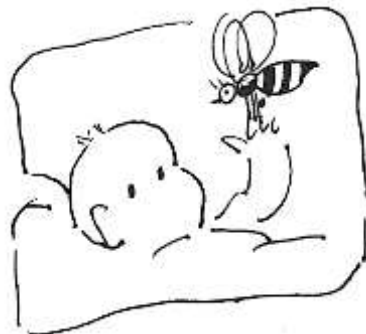
Auteur: Katie Daynes

Collection: Mes premières questions

Éditeur: Usborne

Prix en librairie: 11.50 euros --> et qu'on ne vienne pas me parler d'Amazon qui est le Monsanto des Libraires si on me permet la comparaison ;-)

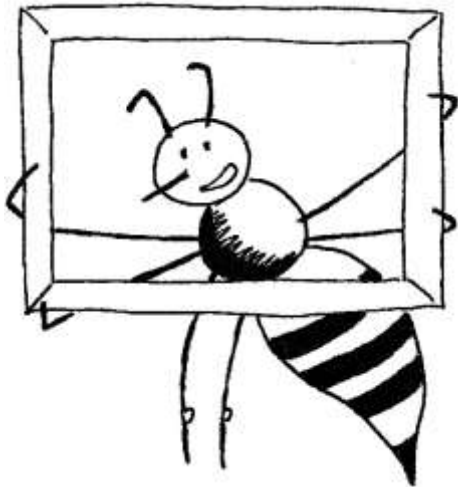
Camille Morin



Apiculteur et encadreur

Je suis apiculteur mais dans la vie professionnelle je suis encadreur et le hasard de la vie fait que parfois les deux se croisent !

Voici un dessin africain dont j'ai fait l'encadrement pour la collection privée de dessins d'artistes congolais d'un client. J'ai trouvé ce dessin très explicite et le commentaire très coquin !



(Je t'ai eue reine)

Pascal

Le coin des lecteurs

Une ruche en ville, c'est possible



Les abeilles sont les gardiennes de l'environnement, elles permettent à de nombreuses plantes de se reproduire et sont garantes de la biodiversité. Mais comment les accueillir en ville ? L'espace urbain est de plus en plus végétalisé et offre aux abeilles une grande diversité de pollens et de nectars. Mais on imagine rarement pouvoir installer une ruche chez soi. Cela est pourtant déjà le cas sur de nombreux toits, balcons ou petits jardins urbains, et avec succès. Découvrez dans ce guide pratique toutes les astuces à connaître avant de vous lancer dans cette formidable aventure. Nos auteurs spécialistes vous accompagneront pas à pas afin de débiter facilement, sans erreur et avec plaisir. N'attendez plus pour accueillir votre première ruche. L'apiculture en ville, c'est possible !

Une ruche en ville : C'est possible
 Chez Rustica éditions
 ISBN: 978-2815309486



NATURAL LIFE STYLE

Confection de : Salopettes - Vareuses - Coiffes

Couleurs : blanc ou miel
 35 % coton 65 % polyester
 Enfants de 6 à 16 ans
 Adultes de S à XXL et sur mesure
 Prix sur simple demande



Patricia Lafosse
 49, rue de Paris
 1350 Jandrenouille
 019/63.59.76

e-mail: natural.lifestyle@scarlet.be



Développer et maintenir des ruchers en apiculture naturelle

Comment développer son rucher (ou ses ruchers) alors que la mortalité des abeilles est sans cesse croissante et avoisine les 25 à 30% annuellement ?

Comment développer et maintenir ses souches et lignées d'abeilles endémiques (*Apis Mellifera Mellifera*), alors que la diversité des espèces présentes sur le territoire pose aujourd'hui un sérieux problème de métissage ou d'hybridation ?

Quelles sont les méthodes utilisées pour multiplier les colonies sans avoir à investir dans l'achat d'essaims chaque année ?

Pour garantir votre activité apicole de demain, vous devez maîtriser l'élevage ! C'est tout l'enjeu de ce livre dans lequel je dresse les différentes méthodes de l'essaimage artificiel. La sélection étant un passage obligatoire pour tout apiculteur, fut-il un simple amateur, j'ai voulu par cet ouvrage, expliquer pourquoi privilégier une apiculture naturelle ? Et comment pratiquer la fécondation des reines par insémination artificielle ?

L'apiculture offre un certain nombre d'opportunités et de spécialisations variées : la production de miel et ses produits dérivés, la production de gelée royale, la production de pollens, de propolis, de cire, la production de reines ou d'essaims, etc. Mais toutes ces spécialités ne sauraient être pérennes sans la maîtrise de l'élevage des abeilles.

Cet ouvrage est la suite du premier tome intitulé « Comment débiter en apiculture ? »

Editeur : Puits Fleuri (20 mars 2014)
ISBN: 978-2867395086



Cigarettes à la ricotta au citron et au miel

Ingrédients (4 personnes):

6 feuilles de brick
 200 g de ricotta (fraîche de chez l'italien svp !)
 1 c à soupe de miel liquide
 1 c à soupe de crème fraîche
 1 c à soupe de zeste de citron
 50 g de beurre
 40 g de sucre glace

Préparation:

Fouetter la ricotta avec le miel et la crème fraîche, ajouter le zeste de citron, réserver au réfrigérateur (1 heure)

Préchauffer le four à 180°C (th6).

Couper chaque feuille de brick en deux, badigeonnez l'intérieur de beurre fondu.

Déposer une cuillerée à soupe de ricotta et rouler les feuilles en forme de cigarettes.

Vous devez pouvoir confectionner 12 cigarettes.

Les placer sur une plaque couverte d'une feuille d'aluminium, les badigeonner légèrement de beurre fondu.

Et enfourner pour faire dorer 10 minutes (selon le four).

A la sortie du four, saupoudrer de sucre glace et régalez –vous !

Servir chaud ou tiède accompagné d'un coulis de framboise



Sachez que la ricotta fraîche sera toujours meilleure en automne/hiver car fabriquée à base de lait alors que celle proposée durant le printemps et l'été est réalisée à base de farine !

Xavier

In memoriam : Gérard Leriche

Gérard nous a quitté, il a été un des premiers à participer aux activités du Rucher d'élevage.

Toujours souriant et de bonne humeur, il était d'une grande douceur avec les abeilles. Gérard nous manquera.

Nous souhaitons à son épouse et à son fils de surmonter cette pénible épreuve entourés de leur famille et de leurs amis.

Bernard.

Marie-Paule, son épouse, vend tout le matériel apicole de Gérard dont 3 ruches Dadant 12 peuplées.

Vous pouvez la contacter à mpmormont@hotmail.com
ou au 0478 58 43 19

KIT DE DEMARRAGE

99.00 €

+

Une remise de 10% sur l'achat de votre 1^{re} ruche au choix.

* 1 Tapisseau, 1 paire de gants, 2 enfonceurs 3.1 kg de produit, 1 Brosse, 1 Nivelette

Bee-distri

— Matériel pour l'Apiculture —

DEPOT BRUXELLES 7/7 JOURS : 0498/75.31.02

GAME OF TRØÈNE



**SOCIÉTÉ ROYALE D'APICULTURE
DE BRUXELLES ET SES ENVIRONS A.S.B.L.**

Site : www.api-bxl.be
 Courriel : lerucherfleur@api-bxl.be
 Siège social : Rue au Bois 385b bte 19 1150 Bruxelles
 TVA : BE 0414 816 441

Président : Yves ROBERTI LINTERMANS
 Oyenbrugstraat 40 – 1850 Grimbergen Tél : 02/270.98.86

Trésorier : Michèle POTVIEGE compta@api-bxl.be

Secrétariat : Christine BAETENS rucherecole@api-bxl.be

Prêt de matériel de fonte de cire : Christine Baetens cire@api-bxl.be

Prêt de matériel de miellerie : Antoinette DUSTIN miel@api-bxl.be
 Av. Walkiers 34 – 1160 Bruxelles Tél : 02/672 21 75 - 0498/75 31 02

Bibliothèque : Michel HUBERT bibliotheque@api-bxl.be
 Rue de la Rive, 37 – 1200 Bruxelles Tél : 0485/142 339

Atelier d'Encirage : Louis MONEGER encirage@api-bxl.be

Rucher d'élevage : Bernard DELFORGE rucherdelevage@api-bxl.be

Jardin d'Abeilles : Dieter TELEMANS et Didier PATERNOTTE
jardindabeilles@api-bxl.be

Balades botaniques : Michèle POTVIEGE balades@api-bxl.be

cotisation 2017:

Membre adhérent : 20 € (+5 € pour envoi à l'étranger) comprenant la revue Le Rucher Fleuri, tous les avantages aux membres, Assurance RC pour le rucher +1€ pour assurance rucher supplémentaire (l'adresse doit être envoyée au trésorier)

À virer au compte **IBAN**: [BE20 5230 8090 5856](#) de la Société Royale d'Apiculture de Bruxelles et ses Environs, SRABE asbl

IV

LES RUCHERS MOSANS

A seulement 1 heure de Bruxelles ! Parking facile.
DU MATERIEL DE MIELLERIE DIFFERENT !
La qualité inox THOMAS au service de l'apiculture loisir.

Tout le matériel de travail au rucher.
Colonies sur cadres avec reine marquée.
La librairie apicole la mieux garnie.

VOTRE PARTENAIRE EN APICULTURE



Chaussée Romaine 109 – 5500 Dinant
Ouvert de 9 à 12 h et de 13 à 18 h
Fermé le dimanche – Tél : 082/22.24.19
Courriel : info@vrm.be

 **La ferme
NOS PILIFS**
Cultivons nos différences.



EN ACHETANT DES PRODUITS
À LA FERME NOS PILIFS,
VOUS SOUTIENNEZ L'EMPLOI
DE 140 PERSONNES
EN SITUATION D'HANDICAP

DISTRIBUTEUR
BUENHOF

LARGE CHOIX
DE MATERIEL EN STOCK

POSSIBILITE DE COMMANDE
> jardinier@bwpf.be



ASBL LA FERME NOS PILIFS - 347 TRASSERSWEG 1120 BRUXELLES - 02 282 11 00 - WWW.FERMENOSPILIFS.BE