

N°4 - DÉCEMBRE 2022

42<sup>e</sup> année

Société Royale d'Apiculture  
de Bruxelles et ses Environs  
SRABE asbl



PB-PP|B-  
BELGIE(N)-BELGIQUE

# Le Rucher Fleuri



Bruxelles  
~~m'abeilles~~

**FRELONS**



étiquette



Trimestriel  
Dépôt Bruxelles 16  
P 202010

## LE RUCHER FLEURI

Périodique trimestriel de

### Bruxelles m'abeilles

SOCIETE ROYALE D'APICULTURE  
DE BRUXELLES ET SES ENVIRONS  
A.S.B.L.

#### Comité de rédaction :

Christine Baetens  
Michèle Potvliege  
Anne Van Eeckhout

Toute correspondance relative au Rucher Fleuri  
doit être adressée à la rédaction :

Anne Van Eeckhout  
Bijlkensveld, 23 3080 Tervuren  
Tel : 02/768 07 71  
lerucherfleuri@api-bxl.be

Les articles de ce périodique sont publiés sous la responsabilité de leurs auteurs. Ils peuvent être reproduits sous réserve d'en faire la demande à la rédaction.

Les formations sont données avec le soutien de la  
Commission communautaire française.

Les illustrations sont de Amon-Ray et Sain Michel  
Les photos sont de Agnès, Dieter, Jean-Manuel, Nathalie, Raymond et René.  
Elles ne peuvent être reproduites qu'avec l'accord de la rédaction.

**SECRETARIAT – COTISATIONS – RENSEIGNEMENTS**

**Voir page III de la couverture**

# Sommaire

Editorial	2
Agenda apicole	3
Un achat groupé : Le Chant 'Abeille, pâte de nourrissage	4
Comme chaque année à la même période: Appel à cotisation	5
Une histoire du frelon asiatique en région Bruxelloise	6
Le groupe F	6
Saint Ambroise à Bruxelles—édition 2022	7
Communiqué de presse pour la Saint Ambroise	10
Recyclez vos cires de corps en de magnifiques bougies.	12
Petit mot de remerciement pour Astrid Cassiers	13
Les balances selon les saisons Episode 3 : l'automne	14
La citrouille de Raymond	18
Vespa Velutina « BLANCO » Thorax	20
Arroseurs arrosés !	22
Des émissions à (r)écouter cet hiver !	24
En mode guerrier !	26
Un beau roman pour cet hiver : « Les Abeilles Grises » d'Andreï Kourkov	29
Cougnou modèle « Nid de Frelons »	30
Coin des voyages	33
Bonjour Le rucher fleuri !	36



*Bruxelles m'abeilles*  
aime les abeilles depuis 125 ans.

[www.bruxellesmabeilles.be](http://www.bruxellesmabeilles.be)

SOCIÉTÉ ROYALE D'APICULTURE  
DE BRUXELLES ET SES ENVIRONS  
SRABE ASBL



# Editorial

Nous revoilà en hiver.

Cette saison, au cours de laquelle nous laissons nos abeilles entre elles, après leur avoir fourni ce dont elles ont besoin pour vivre en bonne santé jusqu'aux premières fleurs du printemps, sera probablement vécue différemment des précédentes par des colonies enfin libérées de la pression exercée par les frelons, avant d'affronter l'humidité et le froid des prochains mois.

La Saint Amboise a été fêtée en grande pompe cette année, avec Manneken pis en invité d'honneur (et fournisseur d'hydromel). La fête du 7 décembre a été un vrai succès de folklore bruxellois.

D'autres occasions de nous revoir nous sont offertes ; notez dès à présent les dates des différentes conférences reprises dans l'agenda de la page suivante.

Il y a deux ans, suite à la pétition que vous avez été nombreux à signer, notre association a été reçue au Parlement bruxellois en Commission Environnement. Nous avons ensuite participé à plusieurs réunions en table ronde avec d'autres intervenants pour la mise au point d'un texte intitulé « Stratégie pollinisateurs à Bruxelles ». Cette stratégie ne concerne pas seulement les abeilles mellifères, mais elles en occupent un volet important. Les réunions se sont soldées, en janvier dernier, par un accord et un document qui devrait très prochainement être soumis à l'approbation du gouvernement bruxellois. Nous espérons pouvoir très prochainement vous annoncer que votre aide et notre implication dans ce dossier ont permis de pérenniser la place de la petite apiculture de loisir sur l'ensemble du territoire de la région.

Merci d'avoir répondu présents

Anne Van Eeckhout

## Agenda apicole

**Cotisation annuelle à payer : 20€** pour 2023 à verser sur le compte de la SRABE asbl BE20 5230 8090 5856 dès à présent !

Voir page 5

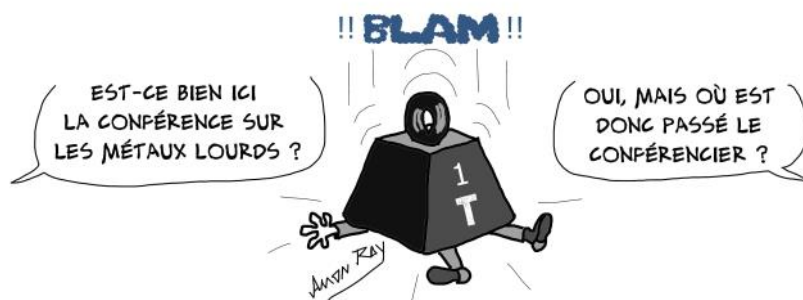
**Achat groupé: Chant'abeille** : 4,75€/barquette de 1kg800 à verser sur le compte de la SRABE asbl BE20 5230 8090 5856 dès à présent !

Voir page 4

**Dimanche 15 janvier 2023 à 14h30 : Conférence** : "Comment protéger ses ruches et lutter contre le frelon asiatique ?" donnée par Louis MONEGER, dans la grande salle du Potelier Rue du Craetveld 124 à 1120 Bruxelles

**Dimanche 12 février 2023 à 14h30 : Conférence** : « La roue des arômes », donnée par Carine MASSAUX dans la grande salle du Potelier Rue du Craetveld 124 à 1120 Bruxelles

**Dimanche 19 mars 2023 à 14h30 : Assemblée générale** avec la distribution des certificats de la formation 2020-2022 et une **conférence** « Dosage des métaux lourds : peut-on utiliser les matrices apicoles comme bio indicateurs de la qualité de l'environnement ? » donnée par Grégory PLOEGAERTS , dans la grande salle du **Potelier**, Rue du Craetveld 124 à 1120 Bruxelles



## Un achat groupé

### Le Chant 'Abeille, pâte de nourrissage



Comme les années précédentes nous vous proposons un excellent candi de nourrissage pour les abeilles.

Du sucre candi à pâte onctueuse, de couleur miel, un candi à l'ancienne, sans déchet, conditionné dans une barquette en plastique semi-rigide, à mettre sur le trou de nourrissage en janvier - février si vos ruches devenaient anormalement légères.

Son poids d'1kg800 convient parfaitement pour une colonie.

La barquette rigide supporte le poids du toit sans s'écraser : on peut ainsi facilement vérifier la prise du candi sans déranger les abeilles.

Son prix est de 4,75 €/pièce.

Vous pouvez en commander jusqu'à épuisement du stock par courriel : **lerucherfleuri@api-bxl.be** et en payant le montant de votre commande sur le compte BE20 5230 8090 5856



Comme chaque année à la même période:  
Appel à cotisation



Le montant de la cotisation à Bruxelles m'Abeilles, asbl pour l'année 2023 s'élève à **20 €** (+ 5 € pour l'envoi de la revue à l'étranger)

Celle-ci donne droit à la revue « Le Rucher Fleuri », l'assurance RC pour le rucher et tous les avantages réservés aux membres, tels que décrits ci-dessous.

Ajouter 1 € pour l'assurance par rucher supplémentaire dont l'adresse est à envoyer à [compta@api-bxl.be](mailto:compta@api-bxl.be)

A virer au compte de la Société Royale d'Apiculture de Bruxelles et ses Environs asbl. IBAN: **BE20 5230 8090 5856**

Quels sont les avantages offerts aux membres  
de la SRABE asbl ?

- une assurance RC pour le rucher (+ 1 € par rucher supplémentaire)
- l'abonnement à notre revue trimestrielle « *Le Rucher Fleuri* »
- les publications de la SRABE asbl
- l'accès à la bibliothèque
- le prêt de matériel pour la fonte et le gaufrage des cires
- le prêt de matériel pour le travail du miel et son extraction
- le prêt de matériel d'exposition/d'animation
- le prêt de matériel de fabrication de bougies
- don d'essaims et de colonies
- la participation aux conférences, au voyage apicole et au souper Saint Ambroise à des conditions avantageuses
- des achats groupés
- des conseils sanitaires et assistance technique aux apiculteurs



## Une histoire du frelon asiatique en région Bruxelloise

### Le groupe F

Suite au développement exponentiel de la présence des frelons asiatiques dans nos ruchers, nous (apiculteurs de Bruxelles) avons formé un petit groupe dénommé le "groupe F" qui avançons sur cette problématique.

Le piégeage des fondatrices au début du printemps semble permettre de réduire le développement futur des nids. Néanmoins, une fois la saison établie, la destruction des nids reste le plus efficace. À cette fin, ils sont traqués par marquage des frelons puis triangulation et minutage des temps de vol. Ensuite, les pompiers interviennent (encore) gratuitement pour détruire ces nids dans les règles.

Nous avons "développé" une solution pour libérer la colonie de son stress et capturer, de façon sélective, les frelons asiatiques téméraires qui tenteraient d'entrer dans la ruche, par exemple à l'automne ou le sucre est leur butin, tant comme carburant que pour chauffer le nid.

Vous pourrez trouver un ensemble de ressources que nous avons abordées durant nos travaux dans notre blog : [tybou.eu/FA](https://tybou.eu/FA).

Les articles sont étayés par des textes, des photos et vidéos de frelons, de nids, de pièges, des plans et tutos de pièges sélectifs, de la fameuse muselière-piège, des fichiers pour imprimante 3D et bien plus encore...

Un grand nombre de sujets sont abordés, depuis les formations données aux apiculteurs, les conférences, la traque des nids (15 trouvés fin 2022 aux alentours du rucher école), la fabrication de pièges sélectifs, les diverses recherches en cours, des articles de presse et diverses autres ressources.

Ci-dessous les principaux liens :

[Blog du FA](https://tybou.eu/)



<https://tybou.eu/>

[Muselière-Piège](https://tybou.eu/FA)



<https://tybou.eu/FA>

[Boutique FA](https://tybou.eu/boutiqueFA)



<https://tybou.eu/boutiqueFA>

**GROUPE F**



## Saint Ambroise à Bruxelles—édition 2022

Le 7 décembre est le jour de la Saint Ambroise. Si nous le savons depuis longtemps, une partie des touristes et promeneurs bruxellois l'ont appris en ce mercredi de décembre 2022, lorsqu'ils ont vu débouler une troupe d'apiculteurs entourés de fumée et entourant un personnage en tenue d'évêque qui les bénissait à tour de bras.

7

Le rendez-vous avait été fixé à l'Albertine, et nous étions une quarantaine à partir en procession derrière un Saint Ambroise plus vrai que nature, pour rejoindre, en passant par la Grand Place, le coin de la rue de l'Etuve et de la



rue du Chêne C'est là que la statue la plus emblématique de notre capitale avait revêtu son habit d'apiculteur et « faisait pipi de l'hydromel ». Le pari fou relevé par Xavier Rennotte et Nectar&Co a en effet été réalisé : obtenir toutes les autorisations et faire revivre cette tradition ancienne lorsque, pour la plus grande joie des passants, Manneken pis lançait de l'hydromel ou du vin.

L'hydromel coulait à flots, les verres circulaient, les touristes n'en croyaient ni leurs yeux ni leurs papilles, et se faisaient prendre en photo avec Saint Ambroise. Même le soleil était de la partie.

Plusieurs dizaines de litres de la boisson des dieux ont ainsi été distribuées, dans une ambiance de fête, c'est peu de le dire.

Les membres de l'ordre des amis de Manneken pis n'étaient pas les moins enthousiastes ; ils ont demandé que l'événement soit reconduit « mais en mieux », avec fanfare etc., l'année prochaine. Qui vivra verra.

Pour que la fête soit complète, nous avons réservé une salle dans un



restaurant à deux pas de là, et en soirée nous étions près de 60 à nous y retrouver pour terminer ensemble et en beauté une journée que nous ne sommes pas prêts d'oublier.

Merci à Xavier de nous avoir associés à l'événement qu'il a organisé, merci à Saint Ambroise d'avoir passé cette journée avec nous.

A l'année prochaine ?

Anne Van Eeckhout







## Vous pouvez lire ci-dessous le communiqué de presse



que Bruxelles m'Abeilles a transmis aux journalistes, parlementaires, personnalités politiques et autres autorités.

### COMMUNIQUE DE PRESSE

#### **MANNEKEN PIS RENCONTRE SAINT AMBROISE LE PATRON DES APICULTEURS LE 7 DECEMBRE**

Ce 7 décembre, Manneken Pis rencontrera Saint Ambroise le patron des apiculteurs. La mascotte bruxelloise en habit d'apiculteur abreuvera le bon peuple d'hydromel, une boisson connue depuis la nuit des temps.

L'occasion festive pour Bruxelles m'abeilles (Société Royale d'Apiculture de Bruxelles et Environs asbl fondée en 1893) de réaffirmer la place de la petite apiculture urbaine en région bruxelloise.

L'occasion aussi de mettre en valeur une boisson locale de qualité. En Europe, de multiples études tirent la sonnette d'alarme : le nombre d'insectes a décliné de plus de 70 % en moins de 30 ans. Les raisons de ce déclin sont connues et documentées : urbanisation et minéralisation des sols entraînant une raréfaction des habitats et des ressources alimentaires, les pesticides, le changement climatique, etc.

Sous l'égide du Ministre bruxellois de l'environnement Alain Maron, des tables rondes ont été organisées en 2021 et 2022 pour adresser cette thématique au niveau régional. Une stratégie pour les insectes pollinisateurs et auxiliaires en Région de Bruxelles-Capitale, calquée sur l'Europe et le fédéral, a été développée. Se retrouvaient autour de la table : Bruxelles Environnement, des scientifiques, des représentants du monde apicole et des naturalistes.

Cette stratégie identifie les mesures pour soutenir tous les pollinisateurs. Elle consacre également le principe d'une apiculture raisonnée en cohabitation avec les autres pollinisateurs et notamment les abeilles

sauvages. Les grands ruchers sont découragés mais la petite apiculture (2 à 4 ruches) reste autorisée partout en RBC y inclus en zones naturelles protégées.

Ces textes - pour lesquels les dernières retouches sont en cours - devraient aboutir prochainement sur la table des parlementaires de la Commission Environnement du Parlement bruxellois.

Les apiculteurs bruxellois restent quant à eux mobilisés et vigilants pour que cette convention équilibrée soit approuvée. Il y va de l'avenir de cette pratique artisanale et ancestrale à Bruxelles.



## Recyclez vos cires de corps en de magnifiques bougies.

12



Pour valoriser la cire récupérée des corps de vos ruches et qui ne peut plus servir à refaire des cires gaufrées, *Bruxelles m'abeilles* a acquis un poêlon « bain marie » et différents moules pour confectionner des bougies. Tout ce matériel peut être emprunté.

Si vous êtes intéressé, il vous suffit de prendre contact avec Yves Van Parys au 0475/75.09.43 pour convenir du meilleur arrangement et/ou recevoir quelques conseils. Ce matériel est fragile.

Prenez-en bien soin !

Yves Van Parys



Vous trouverez un chouette tutoriel créé par Céline en suivant ce lien <https://www.youtube.com/watch?v=zUjpd1EmnJY&feature=youtu.be>

Christine

## Petit mot de remerciement pour Astrid Cassiers

Comme vous savez le jardin d'abeilles à Jette met à disposition des vareuses pour enfants et adultes pour toutes vos animations.

13

Avec les années ces vareuses se sont bien usées et les élastiques ont commencé à lâcher, occasionnant de possibles petites visites à l'intérieur (vous savez comme nos bien-aimées aiment grimper du bas vers le haut à l'intérieur de nos habits). Heureusement nous avons trouvé des petites mains, celles d'Astrid Cassiers, qui ont bien voulu recoudre un grand nombre des vareuses adultes. Merci Astrid !

Dieter





## Les balances selon les saisons

### Episode 3 : l'automne

14

Nous (Isabelle et Jean-Miel) utilisons depuis mi-mai 2020 les balances connectées CBK (connected beekeeping) de Jérôme Alphonse.

Vous suivez nos colonies et celles du réseau CBK au cours des 4 saisons. Place au quatrième épisode, l'automne.

#### **Quelques rappels préalables :**

Chaque **balance** enregistre le poids de **4 pesons** sur lesquels **4 ruches** sont posées.

Chaque balance est reliée à un **émetteur** qui envoie toutes les heures un message à un **relais** qui peut transmettre les données envoyées par maximum **6 balances** soit 24 pesons (**24 ruches**).

L'évolution du poids au cours du temps donne des informations sur la colonie en termes de vie, santé, ressources, sortie ou de rentrée d'abeilles dans la ruche.

A chaque saison, des variations de poids subites et ponctuelles sont possibles et indépendantes des réserves de miel et des rentrées de nectar-pollen.

Ainsi en automne, les ruches peuvent prendre du poids subitement selon les conditions climatiques. En effet, une période de pluie entrainera un gonflement du bois et la présence des butineuses dans la ruche.

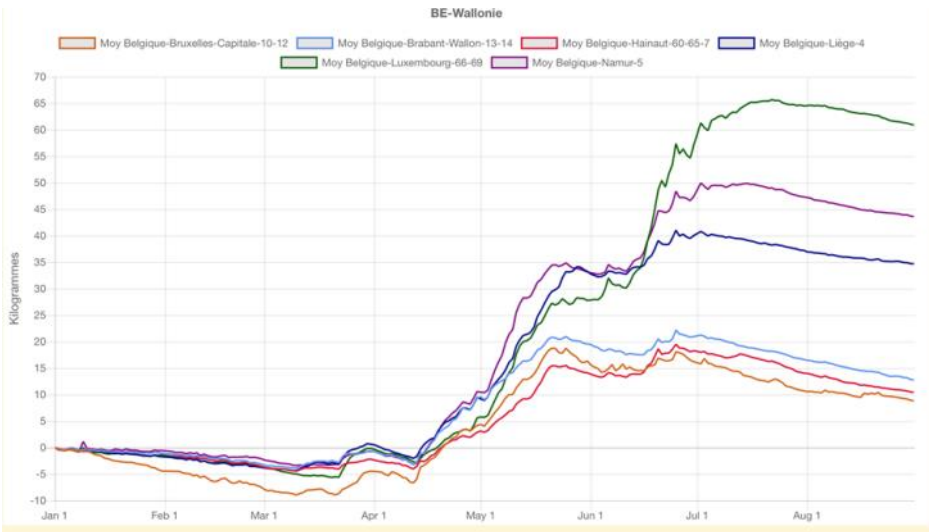
Il est facile de comprendre que l'interprétation de l'évolution du poids des colonies doit se faire en tenant compte de ces paramètres et que l'observation de l'évolution hebdomadaire, mensuelle voire trimestrielle lissera l'impact des conditions météorologiques sur le poids des ruches.

Tout cela étant précisé. Intéressons-nous à l'évolution du poids des ruches entre le **1 septembre 2022** et le **26 novembre 2022**. Nous nous étions





quittés sur un été chaud et sec avec des impacts différents sur les miellées selon les régions et dont les principales caractéristiques sont rappelées par le premier graphique . **Le mois de juin** avait été caractérisé par une spectaculaire différence de miellée entre les différentes régions en Wallonie et à Bruxelles. A une miellée quasiment inexistante en région Bruxelloise, province du Brabant et du Hainaut, les provinces de Luxembourg, de Namur et de Liège dans une moindre mesure ont eu une merveilleuse seconde miellée.



Il est remarquable d’observer entre le **1<sup>er</sup> juillet** et le **31 août** une perte moyenne de 7.5 kg par colonie dont 5 en juillet et 2.5 en août dont nous avons abordé les raisons plausibles dans le Rucher Fleuri précédent.

Le **graphique 2** englobant la période du **1 septembre au 26 novembre 2022** illustre deux choses importantes :

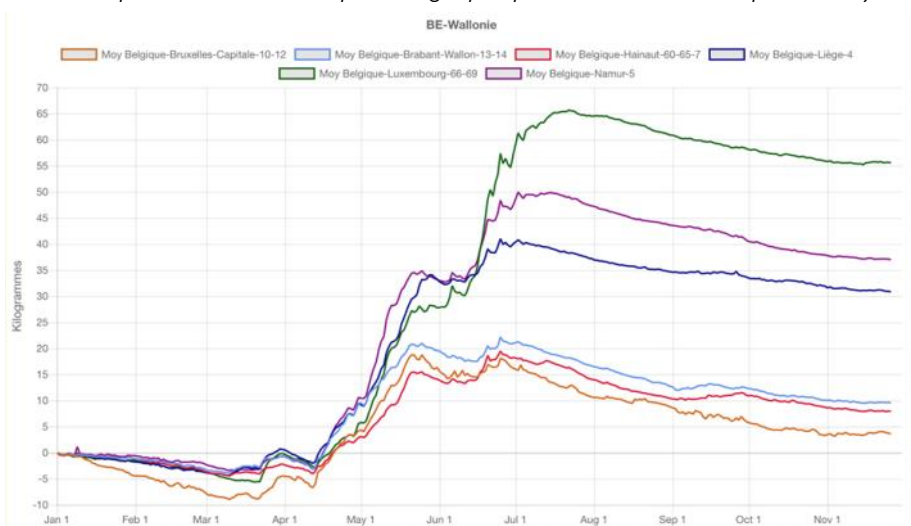
1—Une **différence majeure de ressources** en région Wallonie Bruxelles se traduisant par un gain net moyen par colonie entre le premier janvier et fin novembre : + 65 kg en province de Luxembourg  
 + 46 kg en province de Namur  
 + 39 kg en province de Liège  
 + 15 à 17 kg dans les 3 autres régions (Bruxelles, Brabant et Hainaut)

2—L'entrée **progressive** des colonies en **hivernage** à partir du début **novembre** se traduisant par un aplatissement de la pente du poids, témoin de la réduction du couvain et des besoins métaboliques des colonies.

Pour le point 1, le bilan quantitatif moyen des colonies devra être fait fin décembre pour avoir une idée générale complète. Mais d'ores et déjà, nous pouvons distinguer deux phénomènes bien distincts faisant l'objet d'analyses chez CBK, deux miellées en provinces du Luxembourg, Namur, Liège et une seule miellée de printemps à Bruxelles, provinces du Brabant et du Hainaut.

Pour le point 2, nous avons déjà vu dans le premier numéro de mars 2022 que la consommation moyenne d'une colonie était de 700 gr en novembre 2021 et 500 gr en décembre 2021 pour s'accélérer très nettement dès le premier janvier lors de la reprise du couvain.

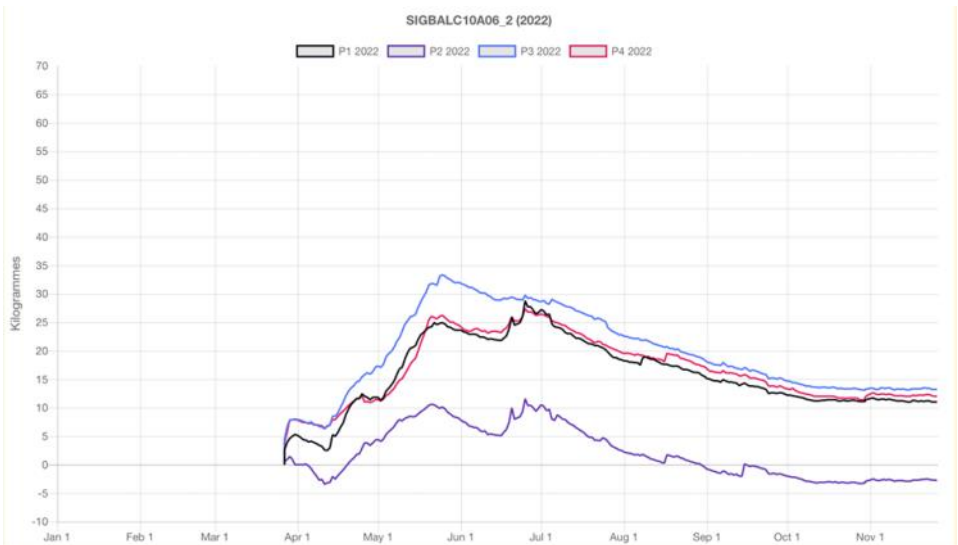
*Il est important de noter que les graphiques d'évolution de poids moyen*



*des colonies ne prennent en compte ni le retrait des hausses, ni le nourrissage pour l'hivernage puisque toute variation subite du poids d'une colonie est annulée.*

Le **graphique 3** illustre l'évolution du poids des 4 ruches connectées du rucher école aux Fraternités du Bon Pasteur à Woluwe-Saint-Pierre pour la période de fin mars 2022, date de l'installation des 4 balances au 26 novembre 2022.

Il est notable de relever l'évolution pondérale de la ruche P2 en mauve (ligne du dessous) dont le bilan global est négatif (-2 kg) l'opposé des + 12 à + 14 kg des 3 autres colonies. Ceci pose la question de la robustesse, de la santé des colonies et de leur capacité à assurer leur survie sans l'intervention de l'apiculteur.



Ces observations illustrent les différences majeures existant entre les différentes régions de notre pays en termes de miellées mais aussi en termes individuels entre les colonies d'une même région avec des questions à se poser en termes de sélection et de soins à prodiguer.

L'automne étant la période d'un ralentissement de la vie des colonies, d'un retour au calme aujourd'hui dérangé par l'arrivée d'un nouveau perturbateur dans la vie de nos abeilles, le frelon asiatique dont nous avons pour la première fois cette année pu mesurer la prédation en région Bruxelloise.

Jean-Miel

Amon Ray, notre illustrateur actuel préféré s'amuse ...  
pour notre plus grand plaisir !

18





## Vespa Velutina « BLANCO » Thorax

20

Faire partie du « Groupe F », ou plus simplement, le fait de se mettre à « chasser » le frelon, développe en vous un côté quasi obsessionnel qui fait qu'on a le regard en permanence attiré par tout ce qui pourrait abriter un nid de frelons asiatiques, que ce soit la cime des arbres, les toits, les buissons, voire les vols directionnels indicatifs de l'hyménoptère invasif.

Dans ma commune, lors de mes promenades, je scrute inconsciemment chacun de ces spots et j'y ai déjà réalisé quelques belles trouvailles qui confirment, faut-il encore le rappeler, la forte présence de l'asiatique à Bruxelles. Il est partout !

Mardi 8 novembre 2022,

J'habite au troisième étage d'un bâtiment dans le quartier des fleurs de Schaerbeek. Il est midi, je suis dans la cuisine, côté jardins. Depuis quelques semaines, j'observe des va-et-vient de guêpes qui logent sous un toit voisin. Elles semblent ne déranger personne et vaquent à leur travail de manière utile et appliquée. J'avoue avoir un certain intérêt pratique pour elles car, tout compte fait, elles sont également une cible potentielle pour notre cher frelon asiatique et pourraient me servir d'indicateur.

Smartphone en main, le regard distraitement plongé dans le ciel, je discute de ma matinée avec ma compagne, quand par hasard, je vois passer un frelon, aussitôt suivi d'un second, puis d'un troisième...

Toujours au téléphone, amusé, je partage en direct mon observation tout en me penchant pour voir s'il s'agit (enfin) d'une attaque en règle du nid de guêpes. Mais déjà, d'autres frelons affluent en masse et viennent tourner devant la fenêtre de la cuisine. Et là que vois-je, un frelon tout blanc !

Alors que d'autres « blancs » défilent sous mes yeux, je comprends ce qui est en train de se passer, je me précipite côté rue et confirme mon intuition : deux camionnettes de pompiers sont à l'arrêt.





Je reporte la suite de ma conversation téléphonique et descends à la rencontre des hommes du feu.

Je me présente à eux et, après quelques explications, ils m'invitent aimablement à les accompagner dans la maison située à quelques pas de mon immeuble.

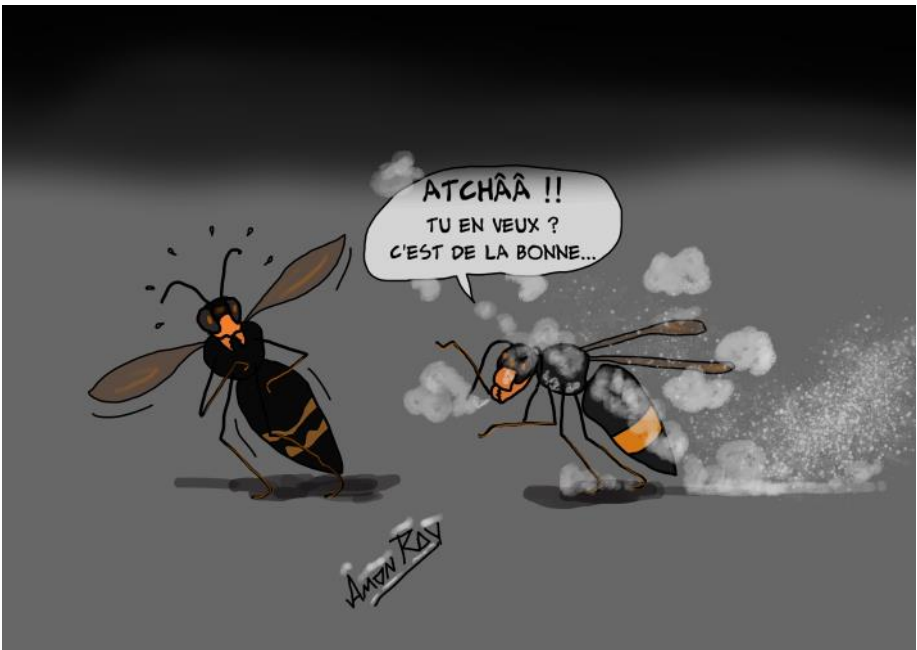
21

Arrivé dans le jardin, un bel arbre trône, dénudé de la quasi-totalité de ses feuilles, avec pour seule décoration, un nid de frelons asiatiques à une dizaine de mètres de hauteur. Les pompiers avaient fini de neutraliser le nid avec leur poudre blanche...CQFD.

Le propriétaire, revenu de vacances, n'avait rien vu avant cela, le vent et la pluie ayant littéralement nettoyé l'arbre durant son absence. De mon côté, il m'était impossible d'apercevoir ce nid car entre l'arbre hôte et ma cuisine, un mélèze me cachait la vue...Quand je vous dis qu'ils sont partout !

Aux dernières nouvelles, les guêpes (et ma compagne bien sûr !) se portent à merveille, merci pour elles !

Raymond Peeters



## Arroseurs arrosés !

22

Cette année nous avons observé un fort développement du frelon asiatique. Rares sont les ruchers où il n'a pas été observé en prédation devant les colonies.

Les apiculteurs qui prennent conscience de ce nouveau danger essaient tant bien que mal de défendre leur rucher. Il est très tentant d'utiliser le principe du « cheval de Troie » qui consiste à infecter les frelons afin qu'ils contaminent leur nid. Il a hélas été mis en œuvre sans discernement cet automne par plusieurs apiculteurs. Dans l'espoir de faire mourir les nids, ils ont enduit des ouvrières frelons avec un insecticide de la famille des néonicotinoïdes.

Ceux qui ont utilisé cette méthode connaissent mal ou ont oublié quelques comportements du frelon asiatique dont voici deux exemples intéressants :

Une fois sortis du nid les mâles et les gynes n'y retournent pas. S'ils ont été enduits de l'agent pathogène ils contaminent les lieux de butinage (symphorine, lierre, ...) qui sont aussi visités par les insectes pollinisateurs

Les frelons pénètrent dans les ruches pour se servir dans les réserves de miel.

Jusqu'à preuve du contraire cette méthode n'a ralenti ni l'intensité des attaques de ruchers, ni la croissance des nids... En revanche le produit a été dispersé dans l'environnement et dans les ruches.

A peine deux semaines après que cette « idée » fut présentée sur les réseaux sociaux, des cas d'intoxication mortelle de ruches étaient signalés...

<https://www.facebook.com/groups/3938511375304/permalink/12588425682139953/>



Bel exemple d'incohérence et d'arroseur arrosé, qui arrose aussi les ruches des voisins et l'environnement avec un produit dont les apiculteurs ont demandé l'interdiction depuis que les dommages qu'il cause aux pollinisateurs sont avérés.

L'attaque des ruches par des frelons est un choc pour l'apiculteur. Mais cela ne l'autorise pas à utiliser un pesticide dont l'usage est encadré légalement par des modalités d'utilisation strictes. Y déroger expose le contrevenant à des poursuites et des sanctions judiciaires légales. Au-delà



de cet aspect juridique est-ce une pratique apicole ? Certainement pas.  
 Pour information au moins un apiculteur Bruxellois a dit utiliser cette méthode. Espérons qu'il en est resté aux paroles ...

Que faire face à une attaque de frelons asiatiques ?

- Au niveau de chaque apiculteur, rappelons succinctement des actions de lutte efficaces contre les frelons asiatiques :

Repérer les nids dès que possible et les neutraliser

Placer des muselières dès le mois de juillet

Si la muselière utilisée est de type muselière Fernando,  
 placer une porte d'entrée verte Nicot

Tout ceci est expliqué en détail dans le blog :

<https://tybou.eu/wordpress/fa/category/formation/>



- Au niveau collectif, se former afin de connaître le comportement du frelon asiatique et les méthodes éprouvées sur le terrain. L'efficacité passe par une approche rationnelle et une formation rigoureuse dans ce domaine comme pour tous les sujets apicoles. Comme pour le varroa il y a trente ans, nous avons une nouvelle page de pratiques apicoles à écrire. Ni le déni de la prolifération du frelon asiatique et de ses conséquences pour la biodiversité, ni les réactions émotionnelles face à l'attaque des ruches ne nous ferons progresser.

Nos abeilles et l'ensemble des insectes méritent que nous abordions ce nouveau fléau avec rationalité, rigueur et détermination. Des apiculteurs formés et informés limiteront l'impact de ces sales bestioles !

PE.



## Des émissions à (r)écouter cet hiver !

24

Je suis inscrite au Rucher Ecole et suite aux deux premiers cours de ce mois d'octobre, j'ai repensé à plusieurs émissions de radio écoutées en podcast (notamment pendant le confinement). Elles m'ont fait alors découvrir de nombreux éléments sur le monde merveilleux des insectes, des abeilles et leurs interactions avec les plantes, les humains et d'autres êtres vivants.

Il s'agit de l'émission **"Sur les épaules de Darwin", de Jean-Claude Ameisen**, diffusée le samedi sur France Inter. Cette émission se définit comme *"un voyage avec ses escales dans la recherche, la culture et la vie sociale, accompagné par des textes et voix d'écrivains, de scientifiques et de poètes"*. Tout ce qui est cité est référencé sur la page de l'émission, c'est très riche.

Voici une petite sélection qui évoque le monde des abeilles. J'y ajoute certaines qui, parfois, élargissent le sujet et dessinent les relations dans les écosystèmes.

Nous venons d'apprendre que, l'hiver, les apiculteurs n'hibernent pas, ils hibernent comme leurs colonies, ils s'informent, se recyclent. C'est peut-être l'occasion d'écouter ces émissions dans les ateliers de bricolage en train de nettoyer, réparer, entretenir et préparer le matériel apicole pour la prochaine saison !

Belle écoute !

Bénédictte



Une ancienne alliance entre un oiseau sauvage et les humains (samedi 18 avril 2020)

<https://www.radiofrance.fr/franceinter/podcasts/sur-les-epaules-de-darwin/une-ancienne-alliance-entre-un-oiseau-sauvage-et-les-humains-3707072>

Les chants du monde (samedi 25 avril 2020)

<https://www.radiofrance.fr/franceinter/podcasts/sur-les-epaules-de-darwin/les-chants-du-monde-5730434>

L'apiculteur aveugle (samedi 2 mai 2020)

<https://www.radiofrance.fr/franceinter/podcasts/sur-les-epaules-de-darwin/l-apiculteur-aveugle-4075328>

Dame bourdon et le trèfle des prés (samedi 9 mai 2020)

<https://www.radiofrance.fr/franceinter/podcasts/sur-les-epaules-de-darwin/dame-bourdon-et-le-trefle-des-pres-2538063>

Dialogues entre les abeilles et les fleurs (samedi 16 mai 2020)

<https://www.radiofrance.fr/franceinter/podcasts/sur-les-epaules-de-darwin/dialogues-entre-les-abeilles-et-les-fleurs-4797846>

L'intelligence des abeilles (samedi 30 janvier 2021)

<https://www.radiofrance.fr/franceinter/podcasts/sur-les-epaules-de-darwin/l-intelligence-des-abeilles-8286073>



## NATURAL LIFE STYLE

Confection de : Salopettes - Vareuses - Coiffes

Couleurs : blanc ou miel  
35 % coton 65 % polyester  
Enfants de 6 à 16 ans  
Adultes de S à XXL et sur mesure  
Prix sur simple demande



Patricia Lafosse  
49, rue de Paris  
1350 Jandrenouille  
019/63.59.76

e-mail:natural.lifestyle@scarlet.be

## En mode guerrier !

26

Nous avons plusieurs ruchers sur Hoeilaart/Jezus-Eik. Depuis l'été on a constaté de plus en plus de Frelons asiatiques qui viennent chercher nos abeilles.

Premier sentiment, pragmatisme : une colonie d'abeilles comprend quelques 40.000 individus en pleine saison, comme elles vivent 40 jours, cela donne une mortalité naturelle de 1000 abeilles par jour par ruche. Bien plus que la prédation donc ...

Mais les abeilles ne sortent plus, restent groupées sur la planche d'envol, tétanisées et les frelons asiatiques les narguent à quelques centimètres.

Sentiment de colère et de contre-attaque: avec une raquette électrique. Ridicule car même en tuant une dizaine est bien plus défoulant qu'efficace ! Mais ça fait du bien ;-)

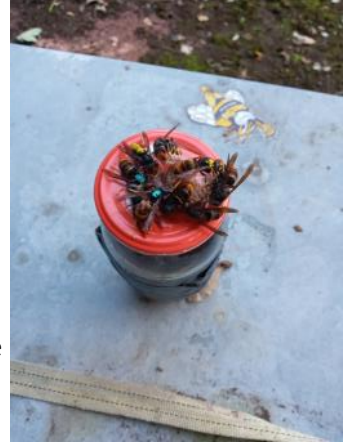
Alors on a la « chance » d'être informé de l'existence d'un groupe WhatsApp d'apiculteurs d'Overijse. On les a rejoint.

Et là , frénésie : attraper, marquer, relever des temps, des directions, observations, recherche-torticolis... chronophage à fond, quasi obsessionnel !

Les données observées par les différents apiculteurs sont contradictoires, les flèches partent dans des directions opposées. Découragement.



Décidé de ne travailler qu'au départ de ma « colonie » de frelons asiatiques de notre rucher et déplacés des individus marqués sur différents appâts (un bon truc pour les attraper quand on a pas de filet, la raquette électrique, ça les neutralise un temps sans les tuer). Nombre incalculable d'aller-retour en voiture, pour les ramener à leur appât. Chercher des Posca de toutes les couleurs pour différencier.



Finalement, une zone +/- cernée, avec les autres « chasseurs ».

Accès à une propriété privée voisine, maison inoccupée.

Et là... coup de chance des vols, des départs...

Finalement, on trouve le nid qui se trouve entre la corniche, le mur et le toit !



Région flamande, on consigne l'observation dans <https://vespawatch.be/> , avec photo, localisation...



28

Vespa-Watch prévient le VIB, Vlaamse Bijeninstituut w.vbi.vlaanderen sorte d'équivalent du CARI qui évalue l'observation via 2 experts, suivant différents critères précis. Si c'est validé le VIB mobilise immédiatement la brigade de pompiers concernées dans notre cas Vlaamse Brabant Oost). Ceux-ci appellent pour prendre rendez-vous et interviennent.

Ca peut paraître lourd mais super efficace et gratuit : un post d'info, 2 mails reçus pour confirmer la prise en compte, un coup de fil. Moins de 24h entre la consignation de l'observation sur le site et la neutralisation du nid ! Bravo!

Je n'aime pas trop l'usage de la chimie mais pour le coup, je me régale ,voir les frelons asiatiques terrassés qui tombent. Je reste un long moment à observer ;-))

LA Guerre !

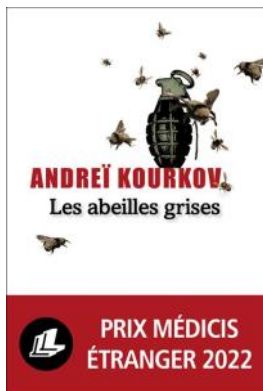
Bon il y a plusieurs nids sur Hoeilaart Overijse, alors je vous laisse et j'y retourne !!!

René Bosman





## Un beau roman pour cet hiver : « Les Abeilles Grises » d'Andreï Kourkov



29

Andreï Iouriévitch Kourkov est un écrivain ukrainien de langue russe.

« Les Abeilles Grises », est un roman publié en février 2022 aux éditions Liana Levi, juste avant le déclenchement de la guerre actuelle.

C'est l'histoire de deux « ennemis d'enfance », Sergueïtch et Pachka. Les autres habitants ayant déserté le hameau, ils sont les derniers « survivants » d'un petit village ukrainien situé dans la zone grise, ligne de front coincée entre armée ukrainienne et séparatistes prorusses. Le premier est un ex-inspecteur de la sécurité devenu apiculteur, il a foi en ses abeilles et leur pouvoir bénéfique, l'autre est un buveur de vodka invétéré et fier de l'être.

Dans son roman, Kourkov, dépeint un monde absurde fait de neige et de trous d'obus où il met les femmes et les abeilles à l'honneur. Les personnages sont touchants. On a froid et faim avec nos héros, on s'émerveille pour une paire de chaussures et on est tenté par les séances d'apithérapie suggérées par l'apiculteur



Ce recueil est d'une grande humanité, d'une poésie et d'une philosophie de vie bienvenue dans la morosité actuelle.

A lire absolument !

Raymond Peeters

## Cougnou modèle « Nid de Frelons »

30

Facultatif : Prenez un beau nid comme modèle (surtout ne pas le décrocher s'il est encore occupé !)

### Ingrédients

550gr farine  
3 c.a. s. miel  
120gr beurre  
15cl lait  
1c.à c. sel  
40gr levure fraîche  
2 œufs  
100gr sucre perlé  
100gr raisins secs



### Préparation

Diluer la levure dans le lait tiède avec le miel.

Dans un cul de poule, verser la farine et le sel, mélanger et former un puits.

Incorporer le mélange lait/levure/miel dans la farine.

Battre les œufs et les incorporer.

Pétrir à la main ou au robot pendant 10 minutes.

Incorporer le beurre ramolli en petits morceaux et pétrir à nouveau 10 minutes.

Couvrir et laisser reposer au moins 2 heures.

Abaisser la pâte, incorporer le sucre perlé et les raisins.

Disposer-la sur une plaque avec un papier de cuisson.

Couvrir et laisser monter au moins 1h30.





La pâte a pris naturellement l'aspect et la forme du nid (avec beaucoup d'imagination).

Préchauffer le four à 180°C (thermostat 6) en chaleur tournante.

Battre un œuf avec un peu de lait pour la dorure, appliquer sur le cougnou au pinceau.

Enfourner et cuire pour 15 à 20 minutes.



31



Amon Ray



# Miellerie du Chenois

Apiculture: matériel, miels et produits dérivés

## Tout le matériel pour soigner vos abeilles

☎ 0494/15.31.95 - miellierieduchenois@gmail.com

🕒 sa : 9h00 à 12h30 - ma & je : 13h00 à 16h30

📍 27 A Parc Industriel - 1440 Wauthier-Braine





**BIJENHOF**  
IMKERBEDRIJ • ENTREPRISE APICULTEUR

**Votre partenaire pour toutes vos fournitures  
apicoles et le miel**



**Venez découvrir notre gamme de matériaux apiculteur qualitatives et des  
produits de miel savoureux**

- **Spécialisé dans tous les matériels apicoles et l'élevage des reines**
- **Production interne de ruches de haute qualité**
  - En sapin rouge à tenons
  - Disponible en toutes les dimensions standards
- **Fabrication matériel en acier inoxydable dans notre propre atelier**
  - Extracteurs tangentiel, radiaires, réversibles,...
  - Maturateurs, machines à désoperculer, mélangeurs,
  - Fondeuses à cire, chevalets, enfumoirs, ...
- **Nourisements pour les abeilles**
  - Sucre cristallisé, Trim-O-Bee, Apisuc, Sirop saint-Ambroise, Apifonda
- **Tout pour fabriquer des bougies en cire**
  - Tout le matériel est disponible dans notre magasin
  - Demandez notre catalogue de bougies
- **Gaufres de cire**
  - Des gaufres de cire 100% pures, roulées ou coulées
  - Des gaufres biologique avec certificat
- **L'achat et vente de miel Européen et Belge**
  - Le miel est disponible en petites et grandes quantités (seaux de 20 kg). Disponible avec un label Bijenhof ou avec votre propre label.
- **Produits à base de miel divers**
  - Bonbons, couque de miel, vins,...
- **Produits cosmétiques**
  - Notre gamme de produits cosmétiques à base de propolis peut être trouvée dans notre boutique en ligne

**Jours de fermeture spéciaux 2022**

- Lundi 15/06
- Du 29/10 ou 01/11
- Vendredi 11/11
- Du 21/12 - 08/01/23

## Coin des voyages

Je voulais partager avec vous ces deux photos d'un rucher de montagne prises dans les pics d'Europe, en Cantabrie (nord-ouest de l'Espagne) cet été. Les ruches se situent entre le petit village de Tudes et le hameau abandonné de Porcieda.

33

Les fils électriques entourant le rucher ont probablement pour fonction de les protéger des (b)ovins qui partagent quelquefois la même prairie, à moins que ce ne soit pour décourager les ours !

Jean-Manuel Page










**Beebox**  
**WORLD**

A SEULEMENT  
30 MINUTES  
DE BRUXELLES

**MATERIEL APICOLE**

**LE PLUS GRAND CHOIX  
EN WALLONIE**



RUE TROU DU SART N° 8  
ZI. DE FERNELMONT (NAMUR)

**081/36.37.38**

MA / ME / JEU : 13H À 16H30

SAMEDI : 9H À 12H

FERMÉ LUNDI & VENDREDI

**[www.beeboxworld.com](http://www.beeboxworld.com)**

## Petites annonces

**A vendre : 2 ruches D10 simple paroi** avec 3 planchers et lange + 2 hausses + 4 grilles à reine + 2 couvre cadres + 2 toits bois tôleés

Prix suggéré : 180€

36

**A vendre : 1 ruche D12 double paroi, cadre témoin, encirée** avec 2 planchers et langes + 2 hausses + 1 grille à reine + 1 couvre cadre + 1 toit bois tôleé + 1 chasse abeille

Prix suggéré : 120€

Les ruches ont déjà bien servi mais sont encore en bon état.

Contactez Nathalie da Costa Maya  
0477 35 05 32



**A vendre au printemps 2023 : Colonies d'abeilles 'Zinneke' sur 7 cadres**

Au printemps 2023 j'aurai 10 colonies à vendre à Laeken. Intéressé.e.s ? Contactez-moi pour vous mettre sur ma liste d'attente (premiers inscrits, premiers servis). Je vous informerai dès que la colonie sera sur 4 cadres de couvain. Vous apporterez votre ruchette Dadant 7 vide dans laquelle je transférerai les abeilles dans les jours qui suivent. Attention ce sont des colonies 'Zinneke' (fécondation naturelle à Dilbeek et Strombeek-Bever), je ne donne donc aucune garantie sur la douceur des abeilles.

Prix : 80 €/colonie avec 4 cadres de couvain et reine 'zinneke' marquée  
Contact : Dieter Telemans 0475/50.14.65 et [dieter@diertelemans.com](mailto:dieter@diertelemans.com)

# Bruxelles m'abeilles

SOCIETE ROYALE D'APICULTURE  
DE BRUXELLES ET SES ENVIRONS A.S.B.L.

Site : [www.api-bxl.be](http://www.api-bxl.be)  
 Courriel: [lerucherfleuri@api-bxl.be](mailto:lerucherfleuri@api-bxl.be)  
 Siège social : Rue au Bois 365b bte 19 1150 Bruxelles  
 TVA : BE 0414 816 441

**Présidente:** Anne VAN EECKHOUT  
 Bijlkenveld, 23– 3080 Tervuren Tél : 02/768 07 71

**Trésorier :** Jean TEMPELS [compta@api-bxl.be](mailto:compta@api-bxl.be)

**Secrétariat:** Christine BAETENS [rucherecole@api-bxl.be](mailto:rucherecole@api-bxl.be)

**Bibliothèque:** Michel HUBERT [bibliotheque@api-bxl.be](mailto:bibliotheque@api-bxl.be)  
 Rue de la Rive, 37 – 1200 Bruxelles Tél : 0485 142 339

**Prêt de matériel de miellerie :**  
 Philippe et Siobhan du Rucher de Moortebeek [miel@api-bxl.be](mailto:miel@api-bxl.be) Tel : 0472 046 141

**Prêt de matériel d'animation/exposition :** Christine BAETENS [rucherecole@api-bxl.be](mailto:rucherecole@api-bxl.be)

**Prêt de matériel de fonte de cire :** Christine BAETENS [cire@api-bxl.be](mailto:cire@api-bxl.be)

**Prêt de matériel fabrication de bougies :** Yves VAN PARYS Tel : 0475/75 09 43

**Jardin d'Abeilles :** Dieter TELEMANS et Michaël MARCHAND  
[jardindabeilles@api-bxl.be](mailto:jardindabeilles@api-bxl.be)

**Rucher pédagogique** Bernard DELFORGE [rucherdelevage@api-bxl.be](mailto:rucherdelevage@api-bxl.be)

## **cotisation 2023**

**Membre adhérent : 20 €** (+5 € pour envoi à l'étranger) comprenant la revue Le Rucher Fleuri, tous les avantages aux membres, Assurance RC pour le rucher +1€ pour assurance rucher supplémentaire (l'adresse doit être envoyée au trésorier)

À virer sur le nouveau compte IBAN: [BE20 5230 8090 5856](#) BIC : TRIOBEBB de la Société Royale d'Apiculture de Bruxelles et ses Environs, SRABE asbl

**ECO-JARDINERIE  
DE LA FERME NOS PILIFS**

EN ACHETANT DES PRODUITS À LA FERME NOS PILIFS,  
VOUS SOUTENEZ L'EMPLOI DE 145 PERSONNES  
EN SITUATION DE HANDICAP. MERCI !

**DISTRIBUTEUR  
BIJENHOF**

**LARGE CHOIX  
DE MATÉRIEL  
APICOLE  
EN STOCK**

**POSSIBILITÉ  
DE COMMANDE**  
→ JARDINERIE@PILIFS.BE

**WWW.FERMENOSPILIFS.BE**  
TRASSERWEG 347, 1120 BRUSSELS



## HERS MOSANS

Bruxelles ! Parking facile.  
MIELLERIE DIFFÉRENT !  
Service de l'apiculture loisir.

Matériel de travail au rucher.  
Beehives équipées avec reine marquée.  
La librairie apicole la mieux garnie.

**10% de réduction**  
sur présentation de ce numéro  
(hors tarif dégressif en vigueur au magasin)

Chaussée Romaine 109 – 5500 Dinant  
Ouvert de 9 à 12 h et de 13 à 18 h  
Fermé le dimanche  
Tél : 082/22.24.19  
Courriel : [info@vrm.be](mailto:info@vrm.be)  
Tous les articles sur notre site :  
**[www.vrm.be](http://www.vrm.be)**

*Votre partenaire en apiculture*