

N°1 - MARS 2023

43^e année

Société Royale d'Apiculture
de Bruxelles et ses Environs
SRABE asbl



PB-PP1B-
BELGIE(N)-BELGIQUE

Le Rucher Fleuri



Trimestriel
Dépôt Bruxelles 16
P 202010

LE RUCHER FLEURI
Périodique trimestriel de

Bruxelles m'abeilles

SOCIÉTÉ ROYALE D'APICULTURE
DE BRUXELLES ET SES ENVIRONS
A.S.B.L.

Comité de rédaction :

Christine Baetens
Michèle Potvlieghe
Anne Van Eeckhout

Toute correspondance relative au Rucher Fleuri
doit être adressée à la rédaction :

Anne Van Eeckhout
Bijlkenveld, 23 3080 Tervuren
Tel : 02/768 07 71
lerucherfleuri@api-bxl.be

Les articles de ce périodique sont publiés sous la responsabilité de leurs auteurs. Ils peuvent être reproduits sous réserve d'en faire la demande à la rédaction.

Les formations sont données avec le soutien de la
Commission communautaire française.

Les illustrations sont de Amon-Ray et Sain Michel
Les photos sont de Dieter, Philippe, Raymond et Sophie
Elles ne peuvent être reproduites qu'avec l'accord de la rédaction.

SECRETARIAT – COTISATIONS – RENSEIGNEMENTS
Voir page III de la couverture

Sommaire



Editorial	2
Agenda apicole	3
Vous n'avez pas encore payé votre cotisation ?	4
Les animations et autres fêtes à Bruxelles	5
Stratégie pour les insectes pollinisateurs et auxiliaires en Région de Bruxelles-Capitale 2023-2030 adoptée le 15 décembre 2022	6
« Techniques pour protéger les ruchers et réduire la pression du frelon asiatique »	8
Des nouvelles du jardin d'abeilles	10
« A la découverte des caractéristiques organoleptiques des miels »	11
Journal d'une campagne d'apiculteur (extrait, décembre 2022)	14
La saison « morte »	
Le dénombrement des ruches de nos membres	18
FAB quesaco	23
La journée de Namur 2023 et nouveau PAW	24
Un espoir dans la lutte contre le frelon asiatique	26
Lutte contre les pesticides	28
Szaniszlo	31
Coin des vacances	32
Petites annonces	35
« Apiculteurs, nature et société »	36
Publication scientifique	37
Le pain d'épice de Muriel	38



Bruxelles m'abeilles
aime les abeilles depuis 125 ans.

www.bruxellesmabeilles.be

SOCIÉTÉ ROYALE D'APICULTURE
DE BRUXELLES ET SES ENVIRONS
SRABE s.r.l.



Editorial

Un grand merci à vous tous!

Au printemps 2020 vous étiez nombreux à nous avoir apporté votre aide afin de récolter les 1000 signatures nécessaires pour présenter le dossier « Pour des zones Natura 2000

où toutes les abeilles sont admises » au gouvernement bruxellois.

Près de deux ans plus tard, après de nombreuses réunions et discussions, un texte est enfin entériné par le gouvernement bruxellois, et la place de la petite apiculture de loisir semble moins menacée à Bruxelles. Cela n'aurait pas été possible sans votre implication.

Le dossier n'est pas clos, et d'autres réunions seront programmées, nous continuerons donc à vous parler de cette thématique.

En ce début de saison, le rucher école est en pleins préparatifs. Après les examens théoriques au début du mois, l'équipe des professeurs de pratique est sur les starting blocks, prêts à accueillir les nouveaux apiculteurs et à les guider dans leurs premiers gestes dans les ruches. Toutes les ruches ont été équipées de balances et cette nouvelle technique sera présentée aux élèves. Les données des balances seront accessibles sur notre nouveau site internet, toujours en développement.

Toujours en mouvements, notre asbl reste très dynamique : le renouvellement cette année d'un tiers du conseil d'administration et le remplacement de Dieter à la gestion du jardin d'abeilles nous permettent de voir l'avenir avec confiance.

Nous vous souhaitons un doux printemps, et de belles découvertes dans et autour de vos ruches.

Anne Van Eeckhout

Agenda apicole

Pour les distraits, (astérisque rouge sur l'étiquette de ce Rucher Fleuri)
renouvellement de votre cotisation annuelle : 20€ pour 2023 à verser sur le compte de la SRABE asbl BE20 5230 8090 5856 dès à présent !
Voir page 4

Marché aux abeilles: samedi 15 avril de 8h à 13h organisé par PROMIEL à Fernelmont Voir l'affiche page 30

Jardin d'Abeilles : Portes ouvertes les samedis de 14h à 18h
6 mai, 3 juin, 1 juillet, 2 septembre et 7 octobre, au Parc Roi Baudoin à Jette

Voir l'affiche page 22



Vous n'avez pas encore payé votre cotisation ?

3

Si votre nom est suivi d'une astérisque sur l'étiquette de ce Rucher Fleuri c'est que votre cotisation n'a pas encore été perçue sur le compte de la SRABE asbl.

La cotisation pour l'année 2023 s'élève à **20 €** (+ 5 € pour l'envoi à l'étranger) comprenant la revue le Rucher Fleuri, l'assurance RC pour le rucher et tous les avantages réservés aux membres.

Si vous avez plusieurs ruchers, ajoutez 1€ pour l'assurance par rucher supplémentaire, dont l'adresse est à envoyer au Trésorier.

A virer sur le compte

BE20 5230 8090 5856 (BIC : TRIOBEBB)

de la Société Royale d'Apiculture de Bruxelles et ses Environs.
Rue au Bois 365B bte 19 1150 Bruxelles

Attention, ceci est le dernier numéro de notre revue qui est envoyé aux membres n'ayant pas renouvelé leur cotisation



Les animations et autres fêtes à Bruxelles

De nombreuses communes de notre capitale organisent chaque année des événements et fêtes à destination du grand public.

4

Ces dernières années ces fêtes sont le plus souvent centrées sur l'environnement, la nature et la biodiversité. Nous sommes donc très souvent contactés pour animer un stand.

Comme apiculteur, vous recevez peut-être également ce genre de demande, mais hésitez à y répondre.

La Srabe dispose de matériel d'animation et d'exposition : ruche photo, ruchette d'observation, valise pédagogique, panneaux et fiches explicatives.

Celles et ceux qui ont déjà participé à ce type d'événement sont unanimes : le public vraiment intéressé et les questions très nombreuses participent au plaisir de pouvoir parler abeilles et faire découvrir leur monde merveilleux.

Ces événements sont pour nous l'occasion de partager notre passion et vulgariser la petite apiculture, de faire connaître notre association et ses valeurs, mais également de faire passer nos messages.



Nous transmettons régulièrement aux habitants des communes concernées les appels ponctuels dans leur quartier mais si vous êtes prêts à aider, envoyez-nous un mail et nous vous contacterons. Nous ne vous demanderons que quelques heures par an.

Si vous désirez faire une animation mais cherchez une deuxième personne pour animer le stand, nous pouvons vous aider également.

En ce début d'année nous prévoyons déjà les dates suivantes :

- La fête de l'avenue de Tervuren le 7 mai
- La fête de l'environnement début juin (la date n'a pas encore été publiée).

Anne Van Eeckhout

Stratégie pour les insectes pollinisateurs et auxiliaires en Région de Bruxelles-Capitale 2023-2030 adoptée le 15 décembre 2022

5

Dans le dernier numéro du Rucher Fleuri, nous vous avons copié le communiqué de presse pour la manifestation de la St Ambroise du 7 décembre auprès de Manneken Pis. Celle-ci visait à défendre, une fois de plus, la place de la petite apiculture partout à Bruxelles.

Depuis lors, les lignes ont bougé et plutôt dans le bon sens !

En date du 15 décembre 2022, le Gouvernement bruxellois a entériné le document stratégie repris en rubrique qui a été co-édité par les participants aux tables rondes dont Bruxelles m'abeilles.

En résumé, ce document définit des mesures pour protéger tous les pollinisateurs et tenter d'enrayer leur déclin. Il consacre également le principe d'une cohabitation raisonnée entre abeilles sauvages et domestiques. Il garantit un futur pour les petits apiculteurs partout en RBC (y inclus en zones naturelles protégées) et décourage une apiculture commerciale et à grande échelle.

Nous espérons que cette avancée pourra mettre un terme aux polémiques stériles de compétition entre abeilles sauvages et domestiques pour se concentrer sur des actions concrètes de préservation sur le terrain. A ce titre, le comité participatif dont notre association fait partie jouera un rôle central. Une première réunion a eu lieu le 1er février 2023. C'est un signal positif.





**Stratégie pour les insectes
pollinisateurs et auxiliaires**
en Région de Bruxelles-
Capitale
2023-2030



6

Nous espérons également que Bruxelles-Environnement se basera sur cette stratégie pour la gestion future des espaces verts régionaux en y intégrant la petite apiculture.

Par ailleurs, il nous semble nécessaire de communiquer plus largement vers les communes et autres acteurs les points actés dans cette

stratégie, ce sera fait dans les prochaines semaines.

Il est certain que nous resterons très vigilants et vous tiendrons au courant de l'évolution de ce dossier.

Le document est en ligne à l'adresse

https://document.environnement.brussels/opac_css/elecfile/STRAT_20221215_Insectes_Pollinisateurs_Auxiliaires_FR.pdf

Anne Van Eeckhout
Roland Jacobs

Conférence

« Techniques pour protéger les ruchers et réduire la pression du frelon asiatique »

Par Louis Moneger

7

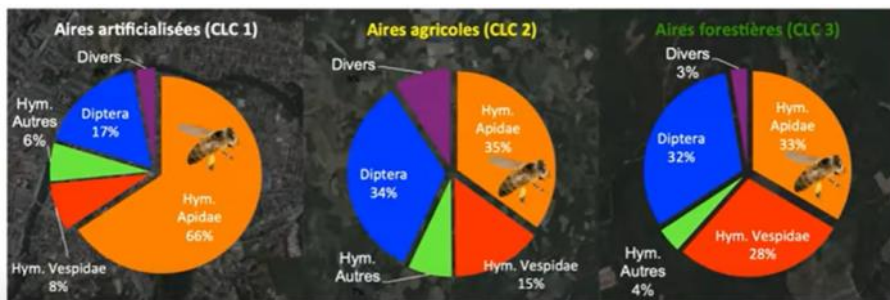
Succès de foule pour la conférence de Louis, sur un sujet brûlant qui depuis la saison dernière concerne tous les apiculteurs de la région. Nous étions plus de 60 dans la salle du Potelier en cette après-midi du 15 janvier dernier.

Louis nous a parlé du frelon et de sa biologie, de son cycle de vie et des risques qu'il représente pour les habitants des milieux dans lesquels il installe son nid, avant de nous détailler les différents moyens dont nous disposons pour protéger nos ruches de cet envahisseur gourmand mais surtout stressant.

Nous y avons appris en effet que le danger pour nos colonies n'est pas tant le nombre d'abeilles que ce frelon tue pour nourrir ses larves que le stress qu'il provoque en volant devant les ruches, et qui peut entraîner une diminution du butinage, de l'apport de nourriture et finalement de la ponte à l'intérieur de la ruche.

Louis nous a également détaillé les besoins d'une colonie de frelons, de son démarrage au printemps à son endormissement en fin d'automne, et des différents appâts qu'il convient d'utiliser pour les attirer.

Le piégeage lui semble être une solution inefficace, sauf pour le moral de l'apiculteur. Il demande en outre un suivi très minutieux pour éviter de piéger d'autres insectes.



Graphique : MNHN de Paris

Les terrains de chasse du frelon asiatique ne se limitent pas aux ruchers :

certains arbustes fleuris très attractifs pour les butineurs et pollinisateurs sont également pour eux des sources d'approvisionnement riches en protéines. Et là il ne fera pas la différence entre les abeilles mellifères et les autres insectes.

Le public était vraiment intéressé et les questions nombreuses.

La conférence de Louis a été filmée et peut être visionnée en suivant le lien:

<https://youtu.be/AJNGWIWewGY>



Erratum : à 1h14 quand Louis parle de dose létale 50, la demi vie est de 2 jours à la lumière

En collaboration avec le groupe F, ce fameux groupe de chasseurs de frelons composé de membres de la Srabe, il nous a ensuite présenté les différents outils et techniques mis au point pour la protection des ruches, le repérage des nids et (eh oui, tout de même) le piégeage. Depuis deux ou



trois années, les membres du groupe F lisent, cherchent, testent mais surtout partagent leurs découvertes et les nombreux textes, plans et informations, (nous en avons déjà parlé). Ils avaient préparé plusieurs stands : nids réels, frelon asiatique, matériel de traque ou de piégeage sélectif, des T-shirts...

Nous avons appris que Louis a entamé une tournée dans les différents cercles apicoles de Wallonie. Ah succès quand tu nous tiens :-)

Anne Van Eeckhout



Des nouvelles du jardin d'abeilles

Après près de 8 années en charge du jardin d'abeilles de Jette, à gérer les travaux d'entretien du jardin et du matériel tout en supervisant l'apprentissage des jeunes apiculteurs, Dieter a décidé de passer la main et a confié à Mika et Hicham les rennes de ce bel endroit.

Un grand merci pour ce beau travail, Dieter, nous n'oublions pas les nombreux rendez-vous que tu y as organisés avec des journalistes, des responsables politiques ou d'autres groupes de visiteurs.

Et bienvenue à la nouvelle équipe.

Ouvert depuis 2008 à côté des serres communales, ce terrain est un coin extraordinaire dédié à l'abeille. Une langue engazonnée permet à quelques élèves en attente de leur propre rucher de partager leurs premières expériences avec les autres occupants du jardin.

Les ruches des apiculteurs nouvellement diplômés sont en phase de déménagement; les nouveaux candidats occupants ont eu l'occasion de s'inscrire et pourront très prochainement y apporter leur colonie.

Nous leur souhaitons de profiter pleinement de cette opportunité de travail en groupe, et les encourageons à participer aux différentes activités qui leur seront présentées.

Rendez-vous lors des portes-ouvertes (les dates sont publiées sur notre site et dans l'agenda (page 3).

Anne Van Eeckhout

Conférence

« A la découverte des caractéristiques organoleptiques des miels »

par Carine Massaux

10

Le dimanche 12 février nous étions conviés à une conférence autour des saveurs du miel. Carine Massaux, qui dirige le laboratoire du CARI, avait préparé une dégustation autour de différents « crus » qui nous a fait voyager à travers les récoltes de nos abeilles chéries, et au-delà de nos régions, avec quelques pépites.

Dans son introduction théorique Carine a expliqué les analyses organoleptiques qui sont conduites dans le labo du CARI, ainsi que dans d'autres laboratoires européens. La collaboration des différents centres devra mener à l'élaboration d'une roue des arômes, qui indique tous les goûts qu'on peut retrouver dans les miels.

Si vous avez déjà participé à une dégustation de vins, le procédé d'analyse organoleptique des miels est assez proche.

La première étape est visuelle, car la vue est bien le sens dominant pour l'espèce humaine. Dans l'obscurité de la ruche les abeilles doivent en faire autrement ! La première chose qui nous marquera à la vue d'un pot c'est la couleur du miel, on observera la présence ou l'absence de défauts mineurs (marbrures, bulles, écume, stratification, décollement du pot) ou majeurs (déphasage, fermentation, dépôt de cristaux dans le fond du pot).

La deuxième analyse est olfactive. L'odorat est lié à notre mémoire personnelle, un sens évocateur, souvent lié à nos expériences d'enfance. Dans le miel, les odeurs sont en général faibles et sensiblement liées aux goûts qu'on retrouvera en bouche.

Troisième étape : le goût. Celui-ci s'articule en l'analyse de saveur (sucré, salé, amer, acide et unami), tactile (métallique, astringent, froid) et des arômes. Il y a trois classes pour l'évaluation : élevé, moyen, faible.

Et finalement l'analyse tactile, qui concerne la fluidité, la viscosité, la cristallisation (mais je crois que dans la salle personne n'ai chipoté avec ses doigts aux douces substances distribuées).



L'analyse du laboratoire identifie, outre les caractéristiques organoleptiques, le type de nectar dominant, la période de floraison, les caractéristiques physico-chimiques (conductivité et rapport fructose/glucose) et les caractéristiques polliniques.

On est passé ensuite à la mise en œuvre de ce savoir par une dégustation de 10 miels. La dégustation a été organisée en ordre croissant de goût, des saveurs les plus fines à celles dont les arômes étaient plus puissants et persistants.

En petits groupes, autour d'une table, chacun avait à disposition la roue des saveurs, où repérer les arômes qu'on n'arrive pas nécessairement à nommer sans guide, de l'eau, et des crackers pour couper l'excès de sucre et faire un reset en bouche. Romarin, Lavande, Miellat de chêne, Litchi, Evodia, Eucalyptus, Bourdaine, Châtaignier, Tilleul, Bruyère de callune.

Et c'est parti : chaque table a reçu un petit pot de miel étiqueté selon son l'origine florale. A nous de déguster et d'essayer d'identifier les éléments caractéristiques. Après quelques minutes, les explications détaillées de l'analyse du miel suivaient.

Je vous invite à aller chercher vos pots en réserve et vous essayer à l'exercice. Spoiler alert : aucun goût salé ne se retrouve dans le miel !

Mais savez-vous différencier le goût de caramel au beurre du caramel brûlé ? le foin sec de la paille ?

Pour rappel, vous pouvez faire analyser votre miel par le CARI et/ou participer à son concours annuel des miels.

Bonne dégustation !

Virginia Piludu



Journal d'une compagne d'apiculteur (extrait, décembre 2022)

La saison « morte »

13

Eh bien voilà, je reprends la plume suite à des demandes de tuyaux pour celles et ceux qui partagent la vie d'un apiculteur ou d'une apicultrice après la parution de l'article sur « l'api-escape-game ». Dire que je l'ai rédigé à l'origine sur un coup de colère en forme de défi, genre « Non mais si tu continues comme ça, j'écris un article dans ta revue apicole ! ». Ça m'a même fait plaisir de voir que je n'étais pas si seule dans ma situation finalement ! Je suis presque allée jusqu'à imaginer un groupe d'api-thérapie style « Bonjour, je m'appelle Bénédicte, et je vis avec un apiculteur depuis presque dix ans ! ».

Afin de personnaliser le vécu, le terme *apiculteur* vaut pour *apicultrice*. C'est vraiment important pour se sentir compris-e. Car oui, au-delà du côté « ami des bêtes », l'apiculteur est un être à part ! Spécial même ! Bien entendu, afin de préserver de belles amitiés (et mon couple), toute ressemblance avec un apiculteur existant ou ayant existé est encore et toujours purement fortuite.

La saison « morte » en apiculture. Notez les guillemets ! C'est censé être la saison où l'apiculteur est plus cool, plus disponible, court moins partout MAIS... usine le bois, nettoie les cadres dans les escaliers, fait fondre la cire, traite à l'huile de lin (oh doux parfum !), range son brol etc... Bref, il a du temps ! Oui mais après ça...

Ça a commencé un soir de septembre avec « J'peux pas, j'ai groupe F ». À ce moment précis, le rythme cardiaque augmente, la respiration s'accélère, l'inquiétude s'insinue dans les veines... « GROUPE F ???? Mais je croyais qu'à la saison morte, tu devais juste t'occuper de nettoyer tes ruches et ranger ENFIN tout ton brol apicole !!! Et puis c'est quoi ce Groupe F ?? »

Le Groupe F... Ah ! Le Groupe F... Alors bon, je vous rassure (si je peux), ce n'est ni un groupe d'action terroriste, ni une secte, ni un rassemblement de fanatiques. Juste des passionnés d'apiculture en lutte contre la nouvelle arme de destruction massive des ruches, j'ai nommé le frelon asiatique. En latin, c'est *Vespa velutina* (oui, parfois, ils parlent latin entre eux).

Puisque c'est l'heure des révélations, je dois vous confesser quelque chose. Je me suis lancée dans la formation apicole (en un seul mot j'insiste) avec la SRABE. Comme le disent nos professeurs, « c'est une vocation familiale ! ». Certes, je ne dirai pas le contraire ! Mais je ne me suis pas (encore) laissée convertir. Je tâche de maîtriser quelque peu le domaine de mon passionné d'apiculteur, de cerner les contours, les limites, la ligne rouge à ne pas dépasser. Je prends un risque mais je vais y arriver !

Bref, le Groupe F a pour but de poursuivre (physiquement, j'insiste là aussi) le frelon asiatique, de trouver les nids, de les faire détruire et de concevoir toute une panoplie de créations pour protéger les ruches de ces prédateurs féroces et increvables. Parmi les membres, on trouve Maître Louis, Géo Trouvetou, Œil de lynx et Œil de faucon, Taratata, Toutenk'Amon et bien d'autres. Vous les reconnaîtrez facilement (surtout entre septembre et novembre) : généralement, ils sont dehors quand tout le monde prépare son intérieur pour faire face au froid de l'hiver.

Trucs et astuces : on les repère notamment au chronomètre en main, au tripode avec appât, à leur démarche « tête en l'air » qui leur vaut quelques bosses voire une interpellation par la Police (si si !) et au T-shirt ! Ils crient « TARATATA ! » lorsqu'ils trouvent un nid. En tout cas, en région bruxelloise, c'est sûr, on a rapporté le phénomène une bonne vingtaine de fois près du rucher école !

À présent que nous sommes au cœur de l'hiver, les frelons ont déserté la vie en extérieur et voici notre membre du Groupe F en pleine concertation avec ses acolytes. Ensemble, ils fourbissent leurs armes pour la saison nouvelle : cône entrée à visser, cône muselière-piège, couvercle pour pièges, muselières, conférences, ateliers et même, le t-shirt ! Donc si vous vivez avec l'un de ces individus, membre du Groupe F ou pas d'ailleurs, la saison « morte », c'est fini !!! Terminé, oublié, plié !

Du coup, je suis partie à la recherche d'un petit coin où me poser au calme. La réalité m'a rattrapée : avec un apiculteur, il faut prévoir un espace (grand, très grand) dont voici la répartition : Un « coin » apiculture où est rangé le matériel « ordinaire » : cadres, hausses, ruches en pièces détachées, grilles, tenue (voir le matériel apicole du cours théorique pour une idée complète).

Un « coin » menuiserie où les ruches sont fabriquées : machine à bois (il en existe de plusieurs tailles), outils de découpe, visserie, caisses à outils, établi, armoires de rangement, espace de stockage...

15 Un « coin » imprimante 3D : imprimante, bobines de fils, ordinateur pour la modélisation... le tout fonctionnant H24. Du coup, cette année, j'ai demandé à Saint Nicolas de se faire remplacer par Père Fouettard afin d'avoir du charbon, vu la hausse du prix de l'énergie. Il m'a répondu qu'il ne peut plus faire entrer d'énergie fossile à Bruxelles. Bon ben tant pis, on verra la facture au moment de se souhaiter la bonne année, argh !

Un « coin » électronique : oui parce que là aussi, c'est fort utile en apiculture pour fabriquer par exemple des balances pour peser les ruches, pour concevoir des transmetteurs radio et éviter des déplacements constants. Le relevé des données se fait à distance (quand ça fonctionne, youpi).

Un « coin » jardinage : outils de jardinage, bombes à graines (voir le cours de botanique apicole), pots, terreau...

Un « coin-pour-tout-le-reste-du-bricolage-non-cité-précédemment » que l'on pourrait aussi nommer brol (peinture pour les ruches, outillage divers, tout ce qui peut être récupéré et qui rentre dans cet espace, je vous épargne la liste). Peut-être aurez-vous encore un petit coin pour le coffre de toit, les jouets des enfants, votre transat... éventuellement, vu qu'il ne reste plus aucun autre espace disponible.

Oui, rappel du cours, l'apiculture est une aventure FAMILIALE. Que vous le vouliez ou non, vous êtes embarqués dans une activité qui dépasse votre imagination (si si !). Heureusement qu'on a une saison « morte » pour souffler et se préparer aux prochaines saisons...

En attendant, pensez à délimiter votre espace vital intérieur d'un trait rouge vif. S'il fait froid, proposez à vos voisins un brasero de l'amitié dans lequel vous mettez les vieux cadres tous pourris (ça fait de la place et ça crée des liens). Au pire, fêtez le Nouvel An à l'hydromel, ça fait voir la vie du bon côté (à picole cette fois). Attention, l'abus d'hydromel peut vous faire jeter les ruches dans le brasero, sans faire exprès bien sûr, ce sera la faute de l'apiculteur (voir le cours sur la législation apicole).

Pour conclure sur une note positive, j'ai eu beaucoup de joie à offrir à Noël des pots de miel. Ce sont de vrais cadeaux : on sait d'où ça vient, on sait ce qu'il y a dedans, on sait surtout que c'est beaucoup de temps, d'efforts, de travail, de diplomatie, de patience et ... d'amour !

Rendez-vous au printemps... si je survis à la saison soi-disant morte !

Bénédicte



NATURAL LIFE STYLE

Confection de : Salopettes - Vareuses - Coiffes

Couleurs : blanc ou miel
35 % coton 65 % polyester
Enfants de 6 à 16 ans
Adultes de S à XXL et sur mesure
Prix sur simple demande



Patricia Lafosse
49, rue de Paris
1350 Jandrenouille
019/63.59.76
e-mail:natural.lifestyle@scarlet.be

Le dénombrement des ruches de nos membres

17

Depuis 2016, l'Europe demande à chaque état membre de communiquer le nombre de ruches présentes sur son territoire, et ce nombre sert de base à la répartition des subsides au secteur.

Chaque année en octobre, nous contactons 25% de nos membres afin de collecter ces données. Nous recontactons au printemps les membres ayant des ruches à Bruxelles, afin d'étoffer nos statistiques, dont voici un aperçu :

1 avril 2022 : Dénombrement des mortalités hivernales des ruches en Région de Bruxelles-Capitale des apiculteurs ayant fait partie du dénombrement européen d'octobre 2021. Selon notre échantillon, la mortalité hivernale pour les ruches en Région bruxelloise est plus élevée cette année, soit 32,3% en hiver 2021-2022 contre 25% en hiver 2020-2021. A la sortie de l'hiver, toujours selon notre échantillon la densité des ruches est de 2,76 ruches/km². Depuis 2016, le nombre de ruches s'est en moyenne réduit de plus d'un cinquième à chaque sortie d'hiver.

1 octobre 2022 : Mise en place du recensement 2022 du nombre de ruches de nos membres, pour l'Union Européenne.

Nombre de membres au 01/10/2022 : 398

Nombre de membres de la région Bruxelloise : 188 soit 47 %

Echantillon : 100 personnes consultées dont 54 sont bruxelloises soit 54 %

Age moyen des personnes de l'échantillon : 53 ans

Ancienneté apicole moyenne des personnes de l'échantillon : 9 ans

Nombre total des ruches des personnes de l'échantillon : 311

En extrapolant, le nombre total des ruches de nos membres est donc de 1.238 ruches réparties entre la région bruxelloise, la Flandre et la Wallonie.

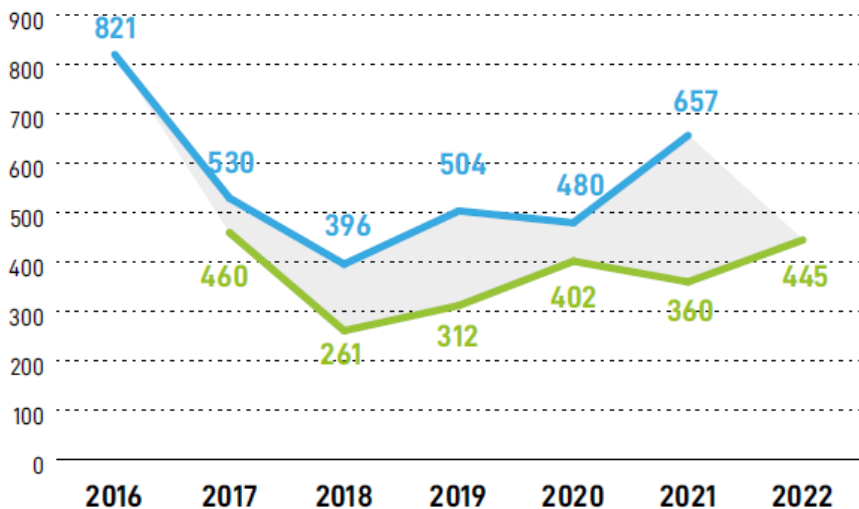
Cette année 18 % des membres de l'échantillon n'a pas ou plus de ruches.



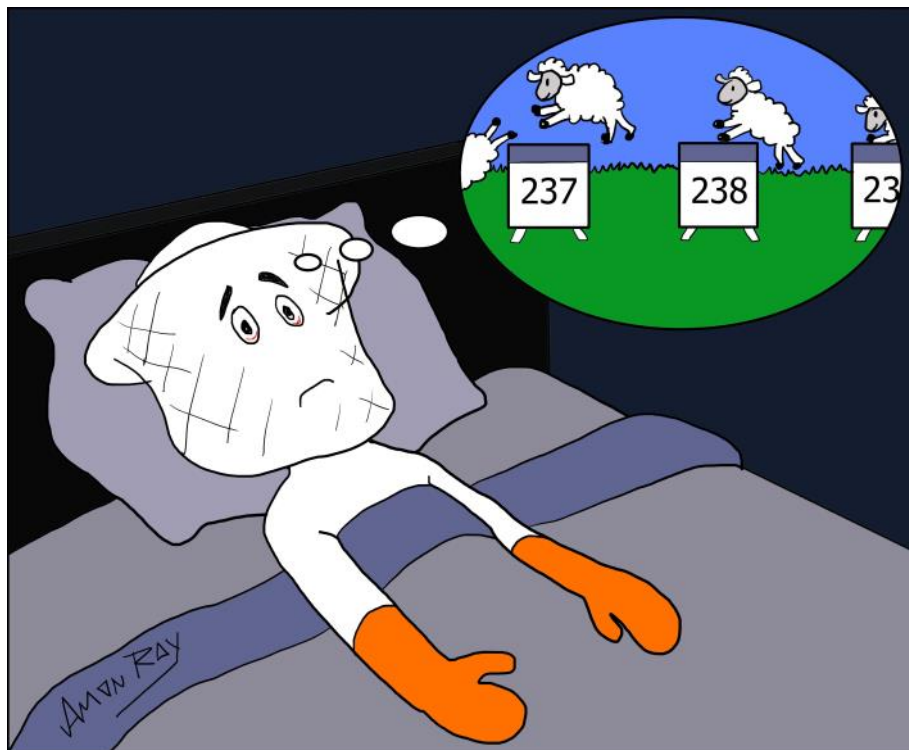
Automne

Printemps

Mortalité hivernale



18



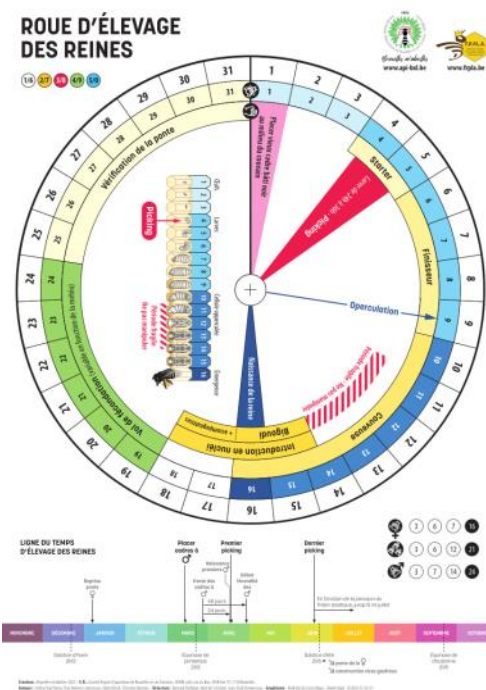
Quand les apiculteurs travaillent ensemble...

19

Nous avons été en contact pendant plusieurs mois avec les liégeois de la FRPLA (Fédération Royale Provinciale Liégeoise d'Apiculture) pour développer ensemble des outils pour l'élevage des reines, sur les modèles de nos copions et roue apicole.

Après des mois de réunions, d'échanges, de choix de photos et de dessins, le résultat est enfin disponible : une brochure de 20 pages au format A6, pratique à glisser dans une poche, et intitulée « Méthodes d'introduction de reines pour le débutant comme pour l'éleveur » et une roue d'élevage des reines.

ROUE D'ÉLEVAGE DES REINES



La roue d'élevage permet, tout comme la roue apicole, d'effectuer et de planifier les différentes opérations au meilleur moment, en déplaçant le volet mobile sur un cercle fixe. Un outil bien pratique pour tous ceux qui désirent suivre l'évolution des larves royales.

La brochure reprend pas à pas les différentes étapes d'un élevage de reines. Chaque situation est présentée individuellement (reine vierge ou en ponte, âge de la reine) et est illustrée d'un tableau qui reprend, par type de colonie, les opérations à effectuer ou les conseils de nos spécialistes. Cet outil devrait permettre à chaque

apiculteur de réussir une introduction de reine, quel que soit son âge ou son stade de développement.

Ces deux outils sont disponibles à la vente au prix unitaire de 10€.

Anne Van Eeckhout



MÉTHODES D'INTRODUCTION DE REINES

Pour le débutant
comme pour
l'éleveur



Astuces :

- le candi peut être remplacé par une gimouve (ne coule jamais)
- cagette itlis : la bande de protection offre un abri à la reine

INTRODUIRE UNE CELLULE ROYALE PRÊTE À NAÎTRE

	Situation de la colonie				
	À remérer	Orpheline	Bourdonneuse	Essaim artificiel	Essaim naturel
Ruche	●	●	●	Ne s'applique pas	●
Ruchette	●	●	●	●	●
Mini+	●	●	●	●	●
Nucléi	●	●	●	●	●

- Orpheliner. Détruire toutes les cellules royales (démarrées, operculées) et introduire la cellule prête à éclore sous protection.
- Idem mais maximum **jusqu'à mi-juin** pour assurer le bon développement de l'essaim.
- Retirer la reine d'origine, attendre 2 à 5h et introduire la cellule royale sous protection. NB : on préférera remplacer la reine de l'essaim par une reine en ponte.



Les journées porte-ouvertes du Jardin d'abeilles à Jette 2023

de 14h à 18h :

sam. 6 mai

sam. 3 juin

sam. 1 juillet

sam. 2 septembre

sam. 7 octobre

Adresse :

croisement Av. du Laerbeek /
Rue au Bois, 1090 Jette

Entrée libre

Tenue adéquate :

pantalon long

chaussures fermées



Bruxelles m'abeilles
www.apb-baj.be

FAB quesaco

22

La Fédération apicole belge (<http://www.fab-bbf.be>) a été créée en 1996 dans la perspective du Congrès Apimondia d'Anvers de 1997. La FAB défend les intérêts des apiculteurs au niveau fédéral, régional et européen. Elle représente les apiculteurs affiliés auprès des autorités politiques et administratives belges. Elle est l'interlocuteur agréé par le gouvernement fédéral pour proposer des candidats assistants apicoles auprès de l'AFSCA et pour assurer leur formation permanente.

La FAB participe systématiquement aux travaux de concertations fédéraux au niveau des différents ministères comme santé publique, économie et de l'AFSCA. Elle défend les apiculteurs et leur cheptel en cas de problèmes sanitaires et autres, relayant les informations légales et réglementaires belges et européennes à ses membres.

Récemment la Fab a notamment aidé les apiculteurs pour les autorisations de circulation en période de pandémie, pour relayer la problématique frelon et soutenir les actions à l'Europe.

Notre association y a été représentée par Yves Roberti Lintermans depuis sa création, il se retire et sera remplacé par Roland Jacobs. Grand merci Yves !

Roland Jacobs



FAB - BBF

Fédération Apicole Belge asbl • Belgische Bijenteeltfederatie vzw

SECRETARE - SECRETARIS : Jef Croonenberghs Keienveldlaan 4, 1651 Alsemberg - Tel/Fax 02/380 38 47 - jefcroonenberghs@gmail.com
PRESIDENT/VOORZITTER : Ghislain DE ROECK Zilverstraat 40, 9500 - Genardbergen - 054/41 52 25 - gderoock@toughonynet.be
VICE-PRESIDENT/ONDERVOORZITTER : Eliane KEPPENS-MARESCAUX Mont Plaisir 26 - 1430 Robezy - 02/395 66 97 - keppens.eliane@skynet.be
TRÉSOREUR/TRESAURIERE : Geneviève HENRIOTTE Chaussée de Tongres 639 - 4452 Wilgans 04/278 31 28 - genevieve.henriotte@skynet.be
FAB-BBF 000-3254350-09 N° associatif : 451 740 327



La journée de Namur 2023 et nouveau PAW (programme apicole wallon et bruxellois)

23

Après 2 années derrière nos écrans, la Journée de Namur a fait son grand retour en présentiel ce dimanche 29 janvier 2023 dans les locaux de l'Université de Namur.

Bref retour sur la journée

La Journée de Namur est traditionnellement une journée d'information ouverte à tous, qui permet de faire le point sur le travail réalisé au cours de l'année écoulée dans le cadre du Programme Apicole Wallon et bruxellois (PAW) bénéficiant des aides européennes.

Un état des lieux des travaux réalisés au cours de l'année écoulée a donc été présenté durant la matinée par ARISTA Bee Research Belgium et le CARI. S'en est suivi l'élection des nouveaux membres du Comité Miel.

Ainsi, l'après-midi a été divisée en deux parties:

- la présentation du nouveau PAW 2023-2027 et des actions prises en charge par les différents bénéficiaires de l'aide européenne. Une présentation du volet sanitaire du projet Bee Wallonie a également été faite par Louis Hauthier (CRA-W) afin de permettre une distinction claire entre les actions prises en charge par l'UE et celles financées exclusivement par la Région Wallonne.
- une conférence/débat sur le frelon asiatique par le Dr. Eric Darrouzet de l'Université de Tours (France).

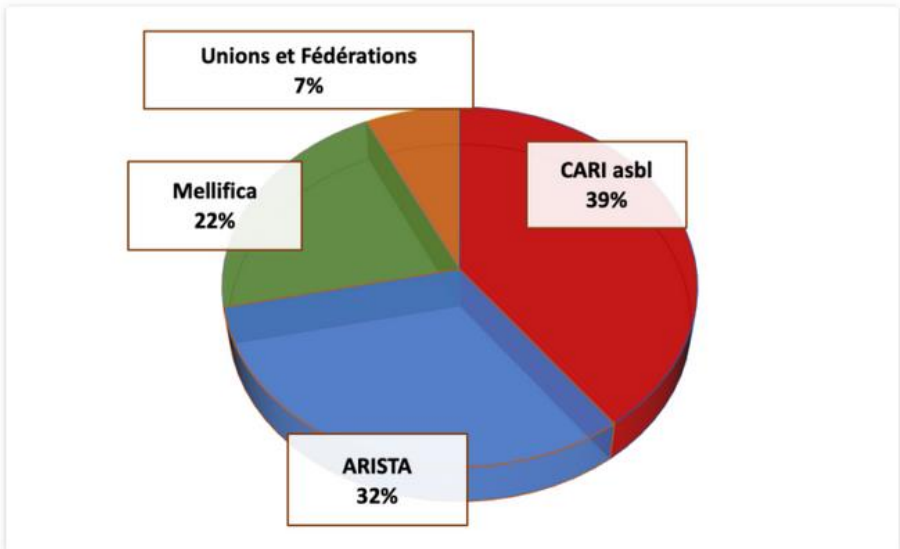
Nouveaux bénéficiaires pour le nouveau PAW 2023-2027

Les évolutions du PAW 23-27 ont été clairement présentées. Plusieurs changements sont à noter pour ce nouveau PAW 23-27, tant au niveau des lignes d'actions entreprises, qu'au niveau des bénéficiaires. Désormais, quatre acteurs toucheront des subsides de l'UE et de la Région Wallonne pour réaliser les différentes interventions définies par le Programme: **le CARI asbl, ARISTA Bee Research Belgium, Mellifica et les Unions et fédérations d'apiculteurs wallons**. La répartition des subsides entre les acteurs a été déterminée en accord avec les représentants du secteur.

Élection des membres du Comité Miel

Chaque année pendant la Journée de Namur, l'assemblée est invitée à

voter pour élire une partie des représentants du Comité Miel qui participent au pilotage du Programme Apicole Wallon pour les actions prises en charge par le CARI. Ce Comité se compose de 12 apiculteurs représentants de chaque province de Wallonie et de Bruxelles avec 2 représentants éligibles par province. Chaque membre est élu pour 2 ans et n'est représentant que de lui-même. Chaque année, 50% du Comité (soit 6 représentants) sont réélus par l'assemblée présente. Bruxelles est représentée par Arthur Van Peene et Anne Van Eeckhout.



Répartition de subventions du PAW23-27 entre les différents bénéficiaires

Tous les détails et liens vers les présentations sont disponibles sur le blog du Cari <https://butine.info/journee-namur-2023/>

Orianne Rollin

Chers amis apiculteurs de Bruxelles m'Abeilles je partage avec vous ce petit résumé d'informations glanées ici et là au sujet d'

Un espoir dans la lutte contre le frelon asiatique

25

Eric Darrouzet (CNRS France) et des chercheurs chinois ont signé en 2022 une belle avancée dans la lutte contre le frelon asiatique *Vespa velutina nigrithorax*.

Leurs recherches portent sur les phéromones sexuelles, destinées à attirer les mâles et émises par les futures femelles fondatrices pendant la période de reproduction, c'est à dire en septembre, octobre, novembre.

3 phéromones ont ainsi été mises en évidence : l'acide 4 oxo décanoïque, l'acide 4 oxo octanoïque et l'acide 5 oxo décanoïque. Ces molécules sont spécifiques à l'espèce dont il est question, et la combinaison de ces molécules se fait dans un ratio bien précis.

Spécifique à l'espèce signifie que ces phéromones attirent spécifiquement les mâles de frelon asiatique en n'attirant pas les autres insectes qui eux peuvent être utiles, voire sont protégés (comme le frelon européen par exemple).

Le piège et son attractif seraient donc totalement sélectifs.

D'après le chercheur, l'impact de ces captures de mâles de frelons asiatiques pendant la période de reproduction pourrait être multiple.

Dans un premier temps, on pourrait espérer que la capture des mâles, s'il est significatif en nombre, devrait perturber le niveau et la qualité de fécondation des futures femelles fondatrices.

La conséquence est que certaines femelles fondatrices ne pourraient pas fonder une colonie capable de se développer.

Une autre conséquence est que ces femelles fondatrices pourraient s'accoupler avec des "frères", avec comme conséquence une consanguinité importante, une production d'ouvrières insuffisante, plus de mâles et une colonie en difficulté dans son développement, voire condamnée à terme.

Enfin, ces reines produiraient plus de mâles diploïdes (au lieu de mâles haploïdes), ces colonies seraient stériles et disparaîtraient.

Concrètement, et c'est cela qui intéresse les apiculteurs, que reste-t-il à mettre au point avant de pouvoir passer à la commercialisation de l'ensemble du dispositif ?

Ce mélange de phéromones est validé en Chine et en Europe, reste à finaliser la formulation de l'appât en termes de diffusion des phéromones, de

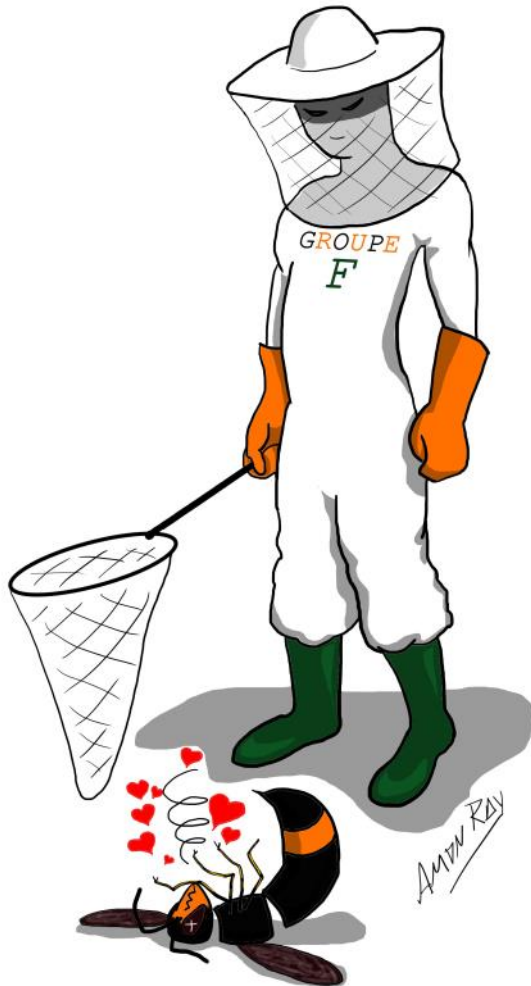
concentration des composants.
Enfin, il faut optimiser le système de piégeage.

On pourrait espérer une commercialisation de l'ensemble du dispositif en 2023 ou 2024.

<https://youtu.be/RoUacHKQcsU>

<https://youtube.com/c/darrouzetfrelonasiatique>

Etienne Delforge



Lutte contre les pesticides : un grand bravo à Martin Derminne, à l'initiative de ces deux campagnes

27



Des nouvelles de la campagne « Sauvons les abeilles et les agriculteurs »

Nous vous avons régulièrement encouragés à soutenir cette initiative citoyenne européenne qui a été couronnée de succès avec 1,2 million de signatures, finalement validée pour 1,05 million de

votes.

Pour rappel, cette campagne demande à la Commission de travailler pour faire baisser de 80% l'utilisation des pesticides de synthèse dans l'agriculture UE d'ici 2030, avant une suppression complète pour 2035, tout en soutenant financièrement les agriculteurs dans leur transition vers des pratiques plus durables. En 11 ans, cette campagne est la 7ème à réussir le défi de réunir le nombre de votes (1 million) nécessaire pour être reçue.

Le 24 janvier dernier, les initiateurs de cette campagne ont été reçus pour une audition officielle au Parlement européen.

La Commission devrait, dans les 6 mois, présenter l'action qu'elle compte entreprendre en réponse à l'initiative, si elle l'estime nécessaire.



Insecticides tueurs d'abeilles : l'arrêt de la Cour de Justice Européenne met fin à la moitié des dérogations

28

Sollicitée au sujet des dérogations accordées par la Belgique et relatives à l'utilisation de semences de betterave traitées au thiaméthoxame et à la clothianidine, la Cour de justice de l'Union européenne a tranché le 19 janvier dernier. Selon elle, lesdites dérogations, octroyée par la Belgique pendant plusieurs années contreviennent aux règles européennes. L'ensemble des États membres de l'UE devra en tenir compte en vue des prochains semis.

Le ministre fédéral de l'Agriculture, David Clarinval, a annoncé en décembre dernier qu'aucune dérogation ne serait plus délivrée sur le territoire belge en vue des prochains semis.

Anne



Miellerie du Chenois

Tout pour prendre soin de vos abeilles...

Extracteur • Maturateur • Élevage de reines • Ruches
• Vêtements de protection • Travail de la cire

☎ 0494/15.31.95 - miellerieduchenois@gmail.com
✓ sa : 9h00 à 12h30 - ma & je : 13h00 à 16h30
📍 27 A Parc Industriel - 1440 Wauthier-Braine
📘 www.facebook.com/profile.php?id=100063746224425



MARCHÉ AUX ABEILLES



15 AVRIL 2023 DE 8H À 13H

- o Stand de **plantes** mellifères
- o **Brocante** apicole
- o Stands **Promiel** avec le «miel wallon»
- o Vente directe de **miels** par les apiculteurs locaux
- o Présence des **sections apicoles**
- o **Vente d'essaims** sur inscription
- o Présence de l'**Air de la ruche** avec Jérémy Trigaux
- o Echange de pains de **cire** contre de la cire gaufrée
- o **Bar** apicole (café, hydromels, bières,...)
- o Magasin **Beebox World** ouvert pour vos achats

PROMIEL

OUVERT À TOUT PUBLIC

Inscription obligatoire avant le 31 mars pour la vente d'essaims et la brocante à info@vallero.be (emplacements gratuits)

Adresse :

Beebox World - Rue du Trou du Sart 6-8 - 5380 Fernelmont



Szaniszlo



Depuis 17 mois, Szaniszlo a mené avec force et courage un long combat contre la leucémie. Il s'en est allé en douceur, sérénité et avec le sourire, entouré par les siens.

30

Szaniszlo Szöke bio-ingénieur, était un des profs de théorie au Rucher Ecole depuis 2004, vous vous souviendrez de lui par son éloquence rapide, par la masse d'information apicole passionnante qu'il vous transmettait, il se basait toujours sur des faits apicoles

vérifiés et scientifiques. Il expérimentait et partageait toujours ses résultats qu'ils soient bons, médiocres ou mauvais.

Comme moi, il était administrateur au CARI, c'est là que j'ai appris à le connaître, à découvrir cet électron libre, à discuter de méthodes apicoles, de résultats obtenus, de nos inquiétudes, de nos projets...

Il n'hésitait jamais à prendre la route depuis Gesves pour répondre toujours présent à nos propositions d'animateur/modérateur de débats Grand partisan de l'encireuse à la cire microcristalline, il nous a encouragé à développer cet atelier pendant 12 ans (2008 à 2020)

Merci Szaniszlo d'avoir participé si brillamment à la formation des nouvelles générations d'apiculteurs bruxellois.



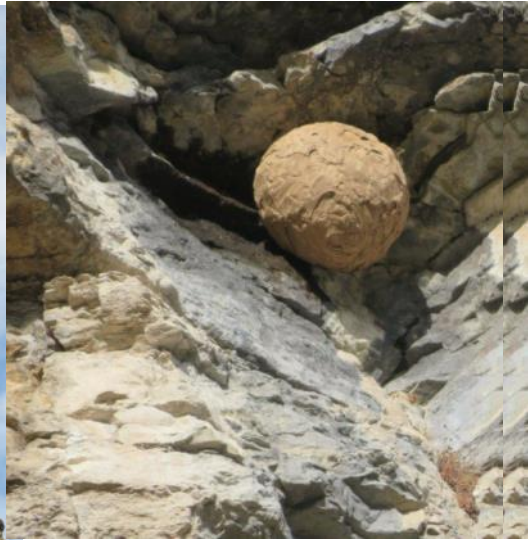
Christine

Coin des vacances En France, dans le Lot ...

31

Pour alimenter cette rubrique invitant les lecteurs à faire part de leurs rencontres de vacances, je vous présente « les habitants du rocher » : Etant en vacances dans le Lot (département 46 - France) en ce début janvier 2023, nous avons randonné plusieurs jours, vu les températures locales encore plus clémentes qu'en Belgique (entre 13 et 17°C, peu de pluie, peu de vent). Une balade le long du parcours botanique permanent à Martel (vaut le détour, mais pas en hiver), nous sommes passés au charmant petit village de Gluges, blotti entre le rocher et la rivière Dordogne.

Quel ne fut pas notre étonnement, en levant la tête pour admirer le rocher, d'y trouver une forme désormais tristement connue. Je vous laisse faire votre idée à la vue des photos...



Il ne leur faut donc pas un arbre ou autre support végétal, voire un endroit 'cosy' bien protégé pour s'installer !

Philippe Van Cleemput



à l'Alpe d'Huez...

C'est en remontant le télésiège des Marmottes à l'Alpe d'Huez à 2300m que j'ai découvert fin janvier 2023 ces ruches mises en hivernage sous la terrasse du restaurant « La folie douce », lieu branché du coin !

Je n'ai pas pu vérifier si elles étaient peuplées mais je suis fascinée par l'inventivité de cet apiculteur de montagne ! Elles sont bien à l'abri des intempéries mais qu'en est-il des vibrations ? Je n'ai pas la réponse mais peut-être qu'un de vous aura l'occasion de rencontrer cet apiculteur ! Une bien belle découverte !

Sophie, sœur d'apicultrice passionnée !





BIJENHOF
IMKERBEDRIJ • ENTREPRISE APICULTEUR

Votre partenaire pour toutes vos fournitures
apicoles et le miel



Venez découvrir notre gamme de matériaux apiculteur qualitatives et des
produits de miel savoureux

- **Spécialisé dans tous les matériels apicoles et l'élevage des reines**
- **Production interne de ruches de haute qualité**
 - En sapin rouge à tenons
 - Disponible en toutes les dimensions standards
- **Fabrication matériel en acier inoxydable dans notre propre atelier**
 - Extracteurs tangentiel, radiaires, réversibles,...
 - Maturateurs, machines à désoperculer, mélangeurs.
 - Fondeuses à cire, chevalets, enfumoirs, ...
- **Nourissements pour les abeilles**
 - Sucre cristallisé, Trim-O-Bee, Apisuc, Sirop saint-Ambroise, Apifonda
- **Tout pour fabriquer des bougies en cire**
 - Tout le matériel est disponible dans notre magasin
 - Demandez notre catalogue de bougies
- **Gaufres de cire**
 - Des gaufres de cire 100% pures, roulées ou coulées
 - Des gaufres biologique avec certificat
- **L'achat et vente de miel Européen et Belge**
 - Le miel est disponible en petites et grandes quantités (seaux de 20 kg). Disponible avec un label Bijenhof ou avec votre propre label.
- **Produits à base de miel divers**
 - Bonbons, couque de miel, vins,...
- **Produits cosmétiques**
 - Notre gamme de produits cosmétiques à base de propolis peut être trouvée dans notre boutique en ligne

Jours de fermeture spéciaux 2023

- | | |
|-----------------|-----------------------------|
| - Lundi 10/04 | - Congé d'été 22/07 - 16/08 |
| - Lundi 01/05 | - Mercredi 01/11 |
| - 18/05 - 21/05 | - Samedi 11/11 |
| - Lundi 29/05 | |

Petites annonces

J'ai hiverné des colonies d'abeilles douces et prolifiques que vous pouvez réserver pour le début du printemps 2023 :

- Essaims sur 5 cadres Dadant dont 3 cadres de couvain
- Reines F1 Buckfast 2022 marquées, issues de lignées de sélectionneurs réputés
- Disponibles en Avril 2023, selon les conditions météo
- A venir chercher sur place à 1340 Ottignies
- Transvasement dans les ruches de l'acheteur

Pour tout renseignement et réservation :

Benoît Mercenier : 0473 / 67 33 86



Pour cause de déménagement cette année, je vends tout mon matériel, (ruches Dadant complètes, vareuse, livres, ...), contactez moi au 0499 737 773
Patrick





« Apiculteurs, nature et société »

C'est sous ce titre que les éditions Educagri ont publié fin 2021 un ouvrage collectif qui aborde l'apiculture sous un angle rarement approché. En effet, si les abeilles ont suscité de tout temps beaucoup d'intérêt dans la littérature spécialisée, il n'en va pas de même pour les apiculteurs qui sont cependant les gardiens ou les bergers des abeilles. « Leur activité est largement ignorée par les scientifiques, en particulier en sciences humaines. Le nombre de textes les concernant est en effet des plus limités ».

Sous la coordination de Denise VAN DAM, Jean NIZET et Michel STREITH, respectivement psychologue-sociologue, philosophe-sociologue et anthropologue, l'ouvrage offre une bonne vingtaine de contributions rédigées par des spécialistes de diverses disciplines : sociologie, anthropologie, histoire, psychologie, droit, agronomie, ... Au fil de ces contributions on découvre des apiculteurs et des apicultrices en proie aux grands enjeux actuels de notre société : le climat, la biodiversité et une société de plus en plus complexe en évolution constante avec des aspirations parfois contradictoires.

La lecture de l'ouvrage vous mènera à percevoir dans le détail une analyse des pratiques des apiculteurs, que ce soit en matière de choix de l'espèce, du soin donné aux abeilles, de la commercialisation des produits de la ruche, etc. L'ouvrage montre aussi les interactions entre phénomènes naturels, tels la santé des abeilles, et phénomènes sociaux, tels les échanges avec des équipes de chercheurs spécialisés dans le traitement de certaines maladies, ou les contacts avec les organismes qui confèrent la labellisation bio. Enfin, elle vous mènera aussi à la découverte de certaines expériences individuelles et de divers systèmes apicoles. Le focus y est mis sur des acteurs collectifs (les apiculteurs en tant que groupe) et/ou sur des institutions auxquelles sont confrontés les apiculteurs.

Nous épinglerons au passage la contribution de Guy ADANT, avocat honoraire, qui depuis plus de 25 ans explique aux élèves du rucher école de Bruxelles la saisine du droit sur l'activité qu'ils vont entreprendre un jour. Il laisse entrevoir que cette saisine n'est pas propre à la Belgique, mais est la conséquence de l'activité même de l'apiculteur.

Guy Adant

Publication scientifique

Isabelle et Jean-Miel, purs produits du Rucher Ecole, promotion 2014-2016, passionnés par les abeilles et l'apiculture avec tout ce qui l'entoure, médecins tous les deux ont combiné passion et profession pour nous livrer leurs réflexions sur la qualité de la nourriture des abeilles. Souvenez-vous



Jean-Michel Philippart de Foy a donné la conférence en ligne

« L'Homme, l'abeille, le miel ou le sucre »

en décembre 2020 :

https://youtu.be/4TVpArW_KHI

Isabelle Dequenne nous a présenté sa conférence

« Pourquoi se préoccuper de la qualité du nourrissage de nos colonies pour l'hivernage ? »

en mars 2022

<https://youtu.be/mazPKj5J51g>

Nous avons été très heureux d'apprendre que le travail d'Isabelle a fait l'objet d'une publication par le MDPI (Multidisciplinary Digital Publishing Institute), maison d'édition académique qui publie des revues scientifiques à comité de lecture dans divers domaines de recherche.

<https://www.mdpi.com/2076-2615/12/23/3396>

Christine



Le pain d'épice de Muriel

37

Ingrédients

- 2 œufs
- 250 g de miel liquide
- 70 g de sucre de canne
- 2 à 5 g d'épices pour pain d'épice ou mélange de coriandre, noix de muscade, cannelle, gingembre
- 60 g de beurre fondu à température ambiante
- Le zeste d'un citron
- 250 g de farine
- 10 g de levure chimique ou baking powder
- 10 cl de lait (demi écrémé ou entier)

Préparation

Préchauffer le four à 180°.

Chemiser un moule à cake de papier sulfurisé ou papier cuisson.

Casser les œufs et les mélanger sans les faire mousser.

Tout en mélangeant à la main (sans battre), ajouter le miel liquide, le sucre, les épices, le beurre fondu, le zeste de citron.

Mettre la levure dans la farine et l'ajouter au mélange.

Ajouter le lait.

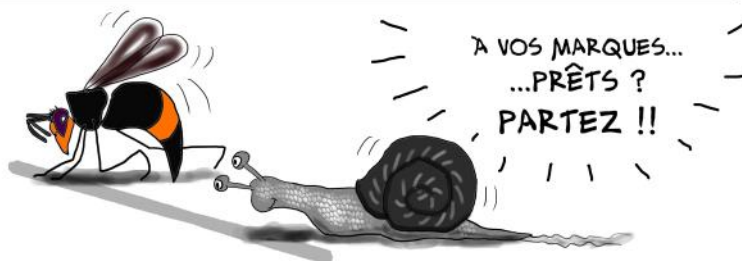
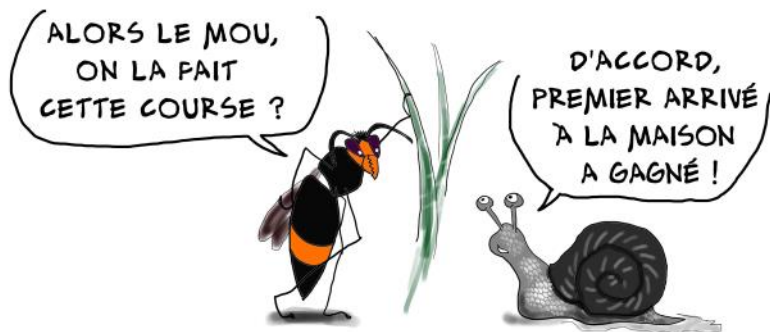
Dès que votre pâte est bien homogène, la verser dans le moule et mettre au four chaud pendant 45 à 60 minutes.

Baisser le four à 160°.

Vérifiez que le cake est cuit à cœur en enfonçant une pique métallique ou une pointe de couteau. Celle-ci doit ressortir sèche.

Muriel Roberfroid

QUELLE EST LA VITESSE DU FRELON ?





A SEULEMENT
30 MINUTES
DE BRUXELLES

MATERIEL APICOLE

LE PLUS GRAND CHOIX
EN WALLONIE



RUE TROU DU SART N° 8
ZI. DE FERNELMONT (NAMUR)

081/36.37.38

MA / ME / JEU : 13H À 16H30

SAMEDI : 9H À 12H

FERMÉ LUNDI & VENDREDI

www.beeboxworld.com

Bruxelles m'abeilles

SOCIETE ROYALE D'APICULTURE
DE BRUXELLES ET SES ENVIRONS A.S.B.L.

Site : www.api-bxl.be
 Courriel: lerucherfleuri@api-bxl.be
 Siège social : Rue au Bois 365b bte 19 1150 Bruxelles
 TVA : BE 0414 816 441

Présidente: Anne VAN EECKHOUT
 Bijlkenveld, 23– 3080 Tervuren Tél : 02/768 07 71

Trésorier : Jean TEMPELS compta@api-bxl.be

Secrétariat: Christine BAETENS rucherecole@api-bxl.be

Bibliothèque : Michel HUBERT bibliotheque@api-bxl.be
 Rue de la Rive, 37 – 1200 Bruxelles Tél : 0485 142 339

Prêt de matériel de miellerie :
 Philippe et Siobhan du Rucher de Moortebek miel@api-bxl.be Tel : 0472 046 141

Prêt de matériel d'animation/exposition : Christine BAETENS rucherecole@api-bxl.be

Prêt de matériel de fonte de cire : Christine BAETENS cire@api-bxl.be

Prêt de matériel fabrication de bougies : Yves VAN PARYS Tel : 0475/75 09 43

Jardin d'Abeilles : Michaël MARCHAND et Hicham BEN YAACOUB
jardindabeilles@api-bxl.be

Rucher pédagogique Bernard DELFORGE rucherdelevage@api-bxl.be

cotisation 2023

Membre adhérent : 20 € (+5 € pour envoi à l'étranger) comprenant la revue Le Rucher Fleuri, tous les avantages aux membres, Assurance RC pour le rucher +1€ pour assurance rucher supplémentaire (l'adresse doit être envoyée au trésorier)

À virer sur le nouveau compte IBAN: [BE20 5230 8090 5856](#) BIC : TRIOBEBB de la Société Royale d'Apiculture de Bruxelles et ses Environs, SRABE asbl

**ECO-JARDINERIE
DE LA FERME NOS PILIFS**

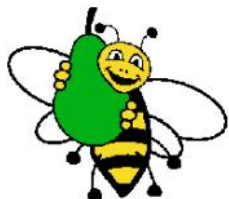
EN ACHETANT DES PRODUITS À LA FERME NOS PILIFS,
VOUS SOUTENEZ L'EMPLOI DE 145 PERSONNES
EN SITUATION DE HANDICAP. MERCI !

**DISTRIBUTEUR
BIJENHOF**

**LARGE CHOIX
DE MATÉRIEL
APICOLE
EN STOCK**

**POSSIBILITÉ
DE COMMANDE
→ JARDINERIE@PILIFS.BE**

WWW.FERMENSPILIFS.BE
TRASSESPWED 347, 1120 BRUSSELS



LES RUCHERS MOSAN!

À seulement 1 heure de Bruxelles ! Parking facile.
DU MATÉRIEL DE MIELLERIE DIFFÉRENT !
La qualité inox THOMAS au service de l'apiculture loisir.

Tout le matériel de travail au rucher.
Colonies sur cadres avec reine marquée.
La librairie apicole la mieux garnie.

10% de réduction
sur présentation de ce numéro
(hors tarif dégressif en vigueur au magasin)

Chaussée Romaine 109 – 5500 Dinant
Ouvert de 9 à 12 h et de 13 à 18 h
Fermé le dimanche
Tél : 082/22.24.19
Courriel : info@vrm.be
Tous les articles sur notre site :
www.vrm.be

Votre partenaire en apiculture

Editeur responsable: SRABE asbl, rue au Bois 365 B bte 19 – 1150 Bruxelles