

N°3 - SEPTEMBRE 2023

43^e année

Société Royale d'Apiculture
de Bruxelles et ses Environs
SRABE asbl



PB-PP | B-
BELGIE(N) - BELGIQUE

Le Rucher Fleuri



Bruxelles m'abeilles
www.bruxellesmabeilles.be

Trimestriel
Dépôt Bruxelles 16
P 202010

LE RUCHER FLEURI

Périodique trimestriel de

Bruxelles m'abeilles

SOCIETE ROYALE D'APICULTURE
DE BRUXELLES ET SES ENVIRONS
A.S.B.L.

Comité de rédaction :

Christine Baetens
Michèle Potvlieghe
Anne Van Eeckhout

Toute correspondance relative au Rucher Fleuri
doit être adressée à la rédaction :

Anne Van Eeckhout
Bijlkenveld, 23 3080 Tervuren
Tel : 02/768 07 71
lerucherfleuri@api-bxl.be

Les articles de ce périodique sont publiés sous la responsabilité de leurs auteurs. Ils peuvent être reproduits sous réserve d'en faire la demande à la rédaction.

Les formations sont données avec le soutien de la
Commission communautaire française.

Les illustrations sont de Amon-Ray et Sain Michel
Les photos sont de Anne, Dieter et Nathalie
Elles ne peuvent être reproduites qu'avec l'accord de la rédaction.

SECRETARIAT – COTISATIONS – RENSEIGNEMENTS

Voir page III de la couverture

Sommaire

Editorial	2
Agenda apicole	3
Notre voyage apicole du 24 septembre prochain dans le Brabant wallon	4
Le dénombrement des ruches au 1er octobre	6
Saint Ambroise	7
La loque européenne : la situation à Bruxelles	8
La loque européenne : observation et prévention	1
Atelier du CARI : Bien protéger son rucher contre le frelon asiatique	12
Carte des nids FA autour du Rucher Ecole	14
Portes ouvertes au Jardin d'abeilles	16
Lutter ensemble contre les frelons asiatiques	18
Triste mésaventure...	24
Le coin des recettes : ail fermenté au miel	26



Bruxelles m'abeilles
aime les abeilles depuis 125 ans.





Editorial

En ce milieu d'année 2023, le changement climatique s'affirme de plus en plus au quotidien : alternance de sécheresses et de précipitations extrêmes, élévation des températures moyennes saisonnières. Pour l'apiculteur, plus d'agenda apicole standard, navigation à vue ! Quelles conséquences à terme de ces changements pour les floraisons et les pollinisateurs ?

A Bruxelles cet été, deux foyers de loque européenne. D'autres foyers se déclarent dans la foulée en provinces de Liège et du Luxembourg. Un symptôme de l'affaiblissement de certaines colonies suite au dérèglement climatique ?

Par ailleurs, le frelon asiatique continue sa progression annoncée en région bruxelloise. Le SIAMU, qui actuellement détruit encore gratuitement les nids, est submergé par les appels. Cette invasion constitue un risque pour la sécurité de la population mais également pour la survie de toute l'entomofaune et de nos abeilles. Quel positionnement et actions de Bruxelles Environnement, l'administration en charge ? Quel impact pour l'hivernage et comment protéger nos ruchers ?

Beaucoup de questions et thématiques qui sont notamment abordées dans cette édition.

Au plaisir de vous croiser lors des prochaines activités de notre association.
Bonne lecture.

Roland Jacobs



Agenda apicole

Dimanche 10 septembre de 14h à 17h : Atelier de formation pratique aux frelons asiatiques, a réuni 30 participants dans un lieu précisé aux inscrits

Dimanche 24 septembre 2023: Voyage apicole dans le Brabant wallon (voir page 4).

Samedi 7 octobre 2023 de 14h à 18h: Portes ouvertes au Jardin d'abeilles (voir page 16).

Jeudi 7 décembre 2023 dans l'après-midi : Procession St Ambroise escorté de la fanfare jusqu'au pied de Manneken-Pis suivi du Souper St Ambroise (voir page 7).

Dimanche 10 décembre à 14h30 : Conférence : « Introduction des reines dans les colonies » Didier Brick

Notre voyage apicole du 24 septembre prochain dans le Brabant wallon

4

Nous vous proposons de découvrir différents projets et endroit dédiés aux abeilles et à la biodiversité dans la région de Gottechain.

Au programme (à confirmer) :

- La Ferme du Peuplier à Gottechain. Gwenaël du Bus a lancé le projet de cette ferme *bio *qui produit actuellement plus de 90 variétés de fruits et légumes sur une vingtaine d'hectares. Il nous montrera ses installations et nous parlera d'alimentation et agriculture durable et de pollinisation.
- Après un pique nique (pensez à apporter le vôtre), nous aurons l'occasion d'écouter et d'échanger avec Maximilien de Neve, Carole Cocriamont (et Pierre Barthélémy) qui nous présenteront leur technique apicole utilisée pour la gestion du rucher tampon de la section de Wavre et Environs, et l'importance qu'ils accordent à l'environnement floral des ruches et à la mise en hivernage. Nous aurons également l'occasion de les écouter nous raconter l'histoire et le fonctionnement du rucher tampon qu'ils gèrent surtout à deux depuis 2015 et à trois depuis 2022 et qui sert de rucher didactique pour le coaching de débutants.

Anne Van Eeckhout



Prix : 5€/personne

à verser sur le compte : BE20 5230 8090 5856 BIC : TRIOBEBB de la Société Royale d'Apiculture de Bruxelles et ses Environs, SRABE asbl

Inscription :

Par e-mail à lerucherfleuri@api-bxl.be en indiquant vos noms et prénoms et le nombre de participant.e.s.

Noubliez-pas votre pique nique, vos chaussures de marche et votre vareuse.

Point de rendez-vous : Nous monterons tous dans le bus à l'entrée du parking du supermarché, près de la station d'essence
Boulevard du Souverain 240 à 1160 Auderghem
Métro : Hermann-Debroux
Tram/bus : Auderghem Shopping



Miellerie du Chenois

Tout pour prendre soin de vos abeilles...

Extracteur • Maturateur • Élevage de reines • Ruches
• Vêtements de protection • Travail de la cire

☎ 0494/15.31.95 - mielliereduchenois@gmail.com

✓ sa : 9h00 à 12h30 - ma & je : 13h00 à 16h30

📍 27 A Parc Industriel - 1440 Wauthier-Braine

📘 www.facebook.com/profile.php?id=100063746224425



Le dénombrement des ruches au 1er octobre

6

Comme chaque année, nous allons devoir transmettre à l'Europe le nombre de ruches de nos membres.

Pour cela, et suivant la procédure imposée à toutes les associations apicoles du continent, nous allons devoir contacter le quart de nos membres, en prenant une personne sur quatre dans la liste par ordre alphabétique.

Si dans les prochaines semaines vous recevez un mail avec quelques questions sur vos colonies, soyez sympa et complétez-le, cela nous évitera les rappels, deuxièmes rappels et appels téléphoniques.

Si l'échantillonnage vous a sélectionné, nous sommes dans l'obligation de vous inclure dans les données à transmettre.



Petit rappel utile, c'est sur base des chiffres transmis par chaque pays que les subsides européens sont répartis.

En Belgique francophone, ces subsides, cofinancés à 50% par la Région Wallonne permettent de réaliser les différentes interventions définies par le Programme et sont partagés entre

quatre acteurs : le CARI asbl, ARISTA Bee Research Belgium, Mellifica et les Unions et fédérations d'apiculteurs wallons.

Tous les détails sont sur le site : <https://butine.info/journee-namur-2023/>

Saint Ambroise

Nous l'avions évoqué dès le lendemain de l'édition 2022, et pouvons dès à présent vous le confirmer : nous pourrons une nouvelle fois fêter Saint Ambroise en grande pompe autour de Manneken Pis qui aura ressorti son costume d'apiculteur et qui abreuvera le bon peuple de cette boisson sacrée qu'est l'hydromel. Et cette année ce sera un hydromel brassé spécialement avec du miel de Bruxelles. C'est peut-être le début d'une tradition !

7

Le programme précis doit encore être confirmé mais nous nous retrouverons à la Place de l'Albertine le jeudi 7 décembre en début d'après-midi pour descendre en passant par la Grand Place en procession festive autour de Saint Ambroise, jusqu'à la statue de Manneken Pis où Xavier l'hydromellier et son équipe nous attendront pour faire la fête avec les membres de l'Ordre des amis de Manneken Pis et les nombreux touristes que nous allons régaler.

En soirée, nous vous proposerons un repas dont les détails doivent encore être précisés.

Nous vous enverrons un mail dans le courant du mois de novembre mais réservez dès à présent la date du jeudi 7 décembre, après-midi et soirée.



La loque européenne : la situation à Bruxelles

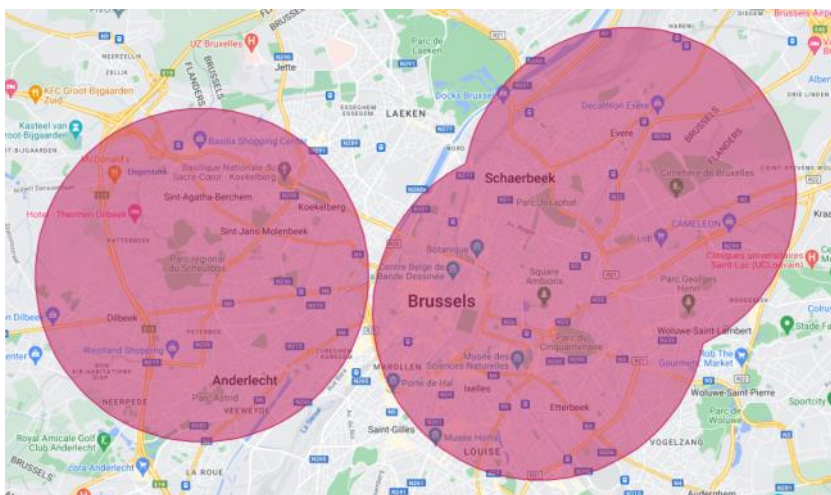
8

Le 13 juin à 1040 Etterbeek, le 20 juillet à 1080 Molenbeek, le 11 septembre à 1140 Evere l'AFSCA a signalé trois cas de loque européenne sur le territoire de Bruxelles. Leur site reprend les mesures imposées ainsi que les cartes qui délimitent les zones à l'intérieur desquelles ces mesures sont d'application.

En tant qu'association apicole, nous avons dû suspendre tout prêt de matériel d'extraction ou de travail de la cire.

Nous avons regroupé ci-dessous les deux cartes publiées par l'AFSCA , ce qui nous permet de voir qu'une grande partie de la ville est concernée. Les ruches situées à l'intérieur de ces périmètres devraient faire l'objet d'une visite d'inspection sanitaire.

Nous espérons que ces visites permettront de lever rapidement les mesures de protection. Nous vous tiendrons bien entendu informés de tout nouveau développement



Sachez que depuis lors d'autres foyers ont été découverts, en Province de Liège, en Province de Luxembourg et dans le Hainaut !

En suivant ce lien , vous trouverez tous les foyers détectés

<https://goo.gl/maps/QedpzeG7dsu7Kcf68>



A SEULEMENT
30 MINUTES
DE BRUXELLES

MATERIEL APICOLE

LE PLUS GRAND CHOIX
EN WALLONIE



RUE TROU DU SART N° 8
ZI. DE FERNELMONT (NAMUR)

081/36.37.38

MA / ME / JEU : 13H À 16H30

SAMEDI : 9H À 12H

FERMÉ LUNDI & VENDREDI

www.beeboxworld.com

La loque européenne : observation et prévention

10

Depuis juin, 2 foyers de loque européenne ont été diagnostiqués par l'Agence Fédérale de la Sécurité de la Chaîne Alimentaire (AFSCA), imposant des restrictions de déplacement et d'échange de matériel biologique aux apiculteurs dans un périmètre autour de ces foyers¹.

Que vous vous trouviez à l'intérieur du périmètre de contrôle ou ailleurs, **cet article vise à rappeler quelques notions de base sur cette maladie ainsi que quelques principes de prévention.**

La loque européenne est une maladie bactérienne contagieuse. De très nombreuses colonies sont porteuses saines. La maladie se développe en priorité au sein de colonies affaiblies ou génétiquement sensibles à la maladie. Le facteur déterminant de déclenchement de la maladie, outre une sensibilité génétique, est une carence en protéines au sein de la colonie. Cette dernière peut provenir d'un manque de rentrées en pollens suite à une météo défavorable ou à la prédation par le frelon asiatique qui empêche un comportement de butinage normal. Une colonie faible aura également une capacité de récolte de pollen réduite.

Cette maladie est régulièrement difficile à diagnostiquer : couvain en mosaïque sans larves malades visibles, quelques larves étirées dans leurs cellules rappelant le SacBrood Virus ou simplement une colonie qui végète sans réellement présenter de symptômes.

En cette fin d'été, période cruciale au développement des abeilles d'hiver, il est intéressant de fournir un complément protéiné aux abeilles, notamment pour compenser les réductions d'entrées de pollen liées aux frelons asiatiques qui tétanisent nos colonies.

Cela nous permettra d'une part de prévenir un développement éventuel de loque européenne et d'aider par ailleurs nos colonies à produire des abeilles d'hiver au corps gras bien développé.

Plusieurs compléments existent dans les commerces apicoles.

Par expérience, le BeeStrong de la société BeeVital (20-30 ml par colonie, à mélanger dans au moins 1L de sirop 50-50 ou à mélanger avec du sucre impalpable pour en faire un candi bien dur) est pratique d'utilisation.

Martin Derminne

¹ <https://www.favv-afscab.be/apiculture/santeanimale/#situation>



Atelier du CARI : Bien protéger son rucher contre le frelon asiatique

12

De début juillet à la mi-novembre, le CARI propose **8 animations** dans des sections apicoles réparties en Wallonie sur le thème de la protection des ruches contre le frelon asiatique. Ce projet est financé par la région wallonne. Les inscriptions ont été rapidement clôturées.

Pour vous tenir informés de ce type d'événement, nous vous encourageons à consulter régulièrement, ou à vous abonner au blog du CARI : <https://butine.info/>.

Ouvert à 30 personnes par session, ces après-midi se déroulent en deux parties : la théorie tout d'abord, présentation du matériel de protection existant, leurs avantages et inconvénients, suivi d'un atelier pratique au cours duquel les participants vont fabriquer deux muselières et un piège selon les plans sélectionnés et avec des matériaux prédécoupés.

Ils repartiront avec un des modèles qu'ils auront construit et les plans des autres, mais surtout les témoignages et bons conseils des uns et des autres, ainsi que les bons souvenirs d'un moment très convivial.

Merci au CARI pour cette belle organisation

Anne Van Eeckhout





NATURAL LIFE STYLE

Confection de : Salopettes - Vareuses - Coiffes

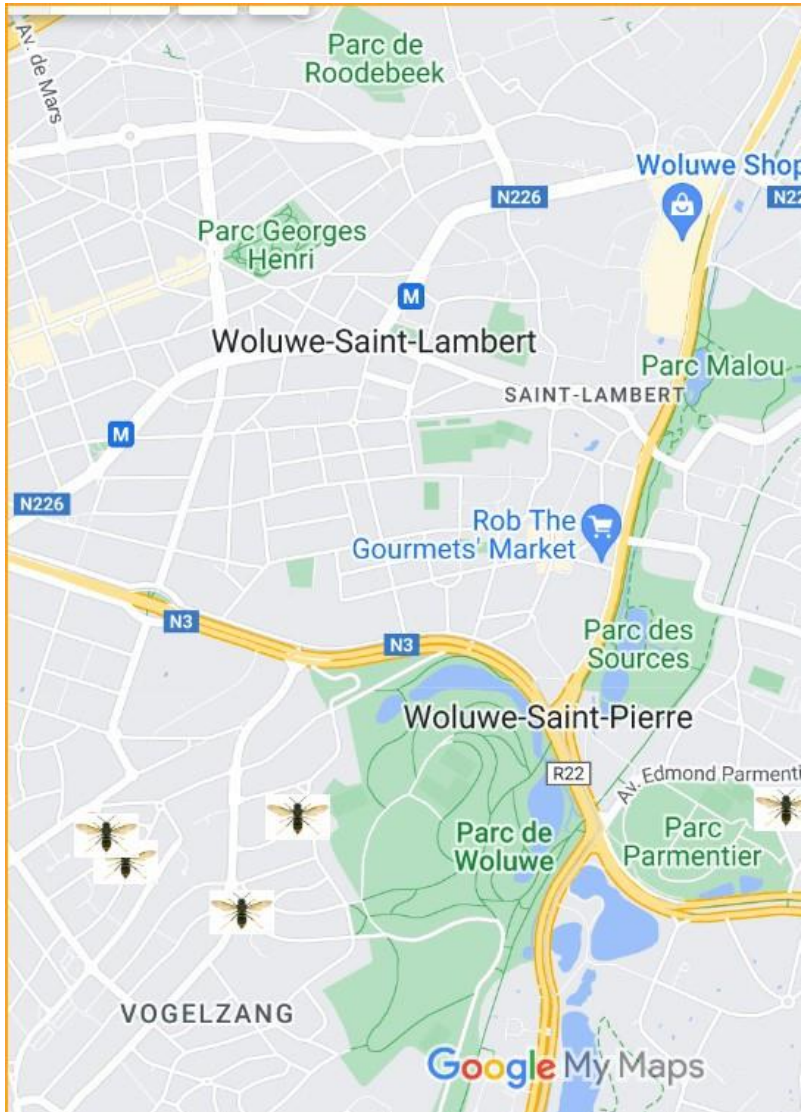
Couleurs : blanc ou miel
 35 % coton 65 % polyester
 Enfants de 6 à 16 ans
 Adultes de S à XXL et sur mesure
 Prix sur simple demande



Patricia Lafosse
 49, rue de Paris
 1350 Jandrenouille
 019/63.59.76

e-mail:natural.lifestyle@scarlet.be

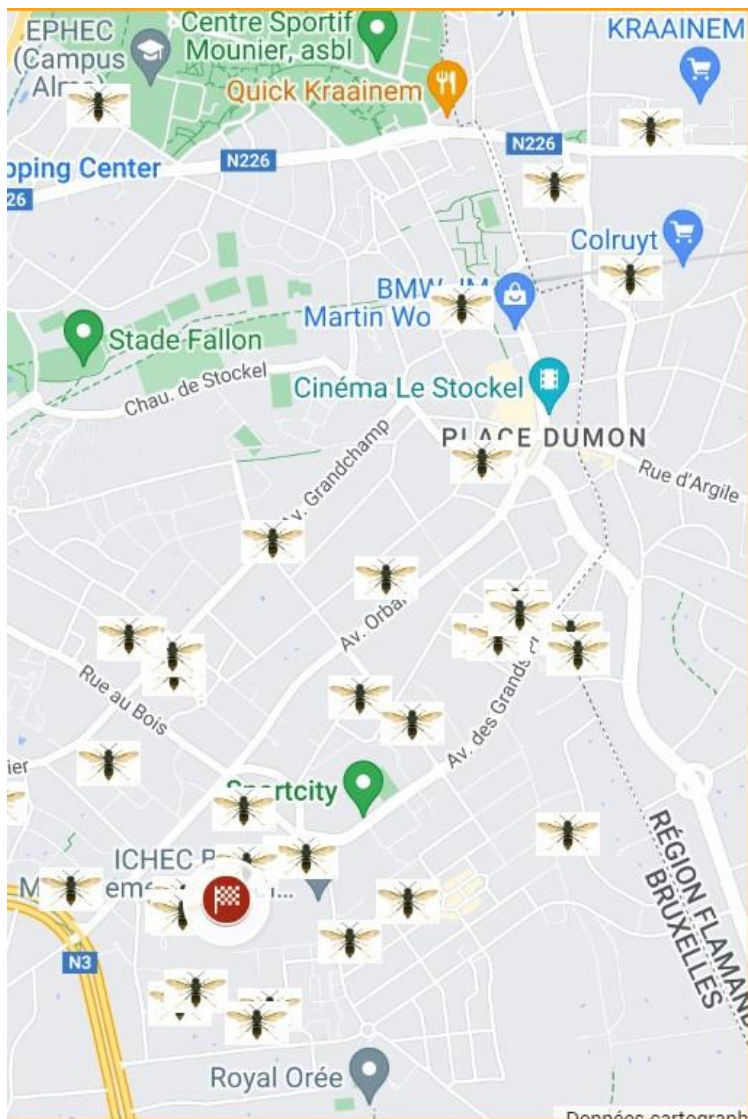
La section des "Vespa Hunter 1150" du Groupe F de Bruxelles m'Abeilles traquent les nids de frelons asiatiques depuis le printemps par triangulation autour du Rucher Ecole (drapeau rouge). Le premier nid a été découvert le 5 mai 2023 et à ce jour le 14 septembre 2023, **42 nids ont été identifiés** et puis détruits par les pompiers. Cette carte qu'Arthur nous a créé a pour but de vous montrer très visuellement l'importance de cette invasion. Sachez qu'en 2022, cette équipe de traqueur avait fait détruire 20 nids par les pompiers + 4 nids identifiés mais non



neutralisés ! Vous trouverez cette carte en suivant le lien <https://www.google.com/maps/d/edit?mid=1mTGzaxiMldQQ9Roc9LSL8bxvJ4lWHxo&usp=sharing>

MERCI à Arthur, Jean-Miel, Nathalie, Muriel, Aurel,... de si bien mettre tout en œuvre pour protéger le Rucher Ecole !

Christine





Les journées porte-ouvertes du
Jardin d'abeilles à Jette 2023

de 14h à 18h :

sam. 6 mai

sam. 3 juin

sam. 1 juillet

sam. 2 septembre

sam. 7 octobre



Adresse :

croisement Av. du Laerbeek /
Rue au Bois, 1090 Jette

Entrée libre

Tenue adéquate :

pantalon long

chaussures fermées



Bruxelles m'abeilles
www.ap1-brl.be



BIJENHOF
IMKERBEDRIJ • ENTREPRISE APICULTEUR

Votre partenaire pour toutes vos fournitures
apicoles et le miel



Venez découvrir notre gamme de matériaux apiculteur qualitatives et des produits de miel savoureux

- **Spécialisé dans tous les matériels apicoles et l'élevage des reines**
- **Production interne de ruches de haute qualité**
 - En sapin rouge à tenons
 - Disponible en toutes les dimensions standards
- **Fabrication matériel en acier inoxydable dans notre propre atelier**
 - Extracteurs tangentiel, radiars, réversibles,...
 - Maturateurs, machines à désoperculer, mélangeurs.
 - Fondeuses à cire, chevalets, enfumoirs, ...
- **Nourissements pour les abeilles**
 - Sucre cristallisé, Trim-O-Bee, Apisuc, Sirop saint-Ambroise, Apifonda
- **Tout pour fabriquer des bougies en cire**
 - Tout le matériel est disponible dans notre magasin
 - Demandez notre catalogue de bougies
- **Gaufres de cire**
 - Des gaufres de cire 100% pures, roulées ou coulées
 - Des gaufres biologique avec certificat
- **L'achat et vente de miel Européen et Belge**
 - Le miel est disponible en petites et grandes quantités (seaux de 20 kg). Disponible avec un label Bijenhof ou avec votre propre label.
- **Produits à base de miel divers**
 - Bonbons, couque de miel, vins,...
- **Produits cosmétiques**
 - Notre gamme de produits cosmétiques à base de propolis peut être trouvée dans notre boutique en ligne

Jours de fermeture spéciaux 2023

- | | |
|-----------------|-----------------------------|
| - Lundi 10/04 | - Congé d'été 22/07 - 16/08 |
| - Lundi 01/05 | - Mercredi 01/11 |
| - 18/05 - 21/05 | - Samedi 11/11 |
| - Lundi 29/05 | |

Lutter ensemble contre les frelons asiatiques

18

Le frelon asiatique (FA) est bien présent dans notre région.

Les pompiers ou autres professionnels peuvent neutraliser les nids mais avant cela il faut les localiser.

Le groupe F (membres de la SRABE répartis sur les communes de Woluwe Saint-Pierre, Auderghem, Ixelles, Schaerbeek, Watermael-Boitsfort), très actif dans la lutte contre le FA, a constaté que l'implication du plus grand nombre (membres de la SRABE, autres apiculteurs, citoyens...) est un facteur clé pour combattre efficacement la prolifération du FA.

A l'initiative du groupe F, nous lançons un appel afin de lancer des groupes de chasseurs de nids dans les différentes communes de notre région.

Le texte ci-dessous vous en dira plus.

Si vous désirez participer à la lutte active contre le frelon asiatique, veuillez compléter le formulaire mentionné en fin du document (<https://forms.gle/QmmLsuPBi8UUuj2i8>). Cela permettra au groupe F d'organiser des groupes par commune.

CONCERNE : Appel à la manifestation d'intérêt pour la formation de groupes communaux d'apiculteurs pour la lutte anti-FA

Cher membre,

en tant qu'apiculteur, vous êtes maintenant confronté à la problématique du frelon asiatique (FA) qui est présent partout en Belgique et particulièrement à Bruxelles et dans ses environs.

Voici quelques étapes clés dans l'histoire de l'invasion du FA à Bruxelles, depuis 2019 :

- Septembre 2019 : un des premiers articles qui décrivaient la destruction à Auderghem d'un nid par les pompiers (<https://www.dhnet.be/regions/bruxelles/2019/09/10/que-faire-face-aux-frelons-asiatiques-a-bruxelles-surtout-ne-pas-paniquer->



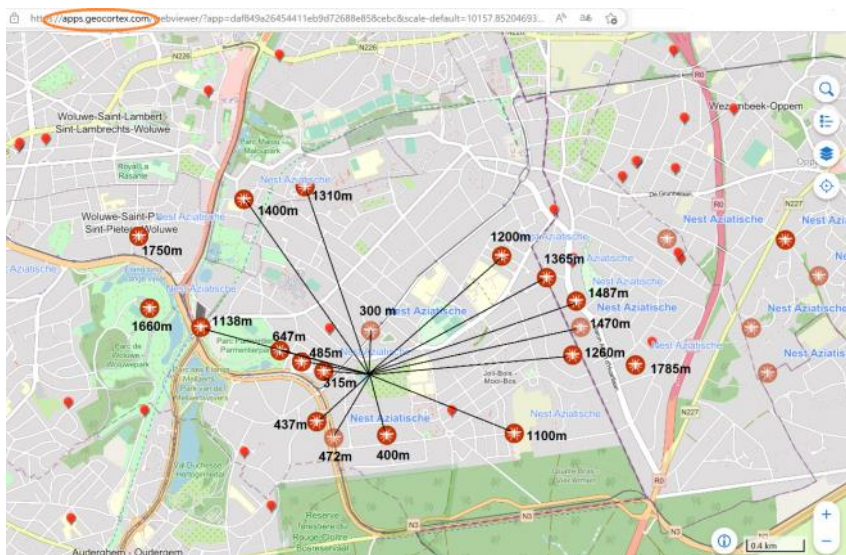
- 21 Février 2021 : une première conférence au sujet de la lutte anti-FA à la SRABE donnée par Louis Monéger <https://youtu.be/-C-JPx1CcBQ>



- 28 septembre 2021 : la découverte d'un premier nid par le Groupe F (membres de la SRABE répartis sur les communes de Woluwe Saint-Pierre, Auderghem, Ixelles, Schaerbeek, Watermael-Boitsfort) (<https://www.rtf.be/article/un-nid-de-frelons-asiatiques-neutralise-a-woluwe-saint-pierre-10849713>)



- Été et automne 2022 : la prolifération flagrante en région bruxelloise, de très nombreux ruchers sont attaqués par les frelons asiatiques.
- Septembre et octobre 2022 : les formations, organisées par le Groupe F, à Woluwe Saint-Pierre et Ixelles pour partager les méthodes de lutte contre le frelon asiatique.



- Automne 2022 : La chasse, menée par le groupe F et ses sympathisants à

Woluwe Saint-Pierre, permet de neutraliser 22 nids dont 15 situés dans un rayon de maximum 1500m autour du rucher école...

20

En 2023, dès la fin avril, nous avons observé l'accélération de l'invasion qui s'est traduite par :

- La neutralisation d'une quinzaine de nids primaires et la capture d'une vingtaine de fondatrices (Woluwe Saint-Pierre, Watermael-Boitsfort, Uccle, Berchem Saint-Agathe, ...) pendant les mois de mai et juin.
- L'identification et la neutralisation des premiers nids secondaires fin mai et en juin ou des derniers nids primaires en juillet.

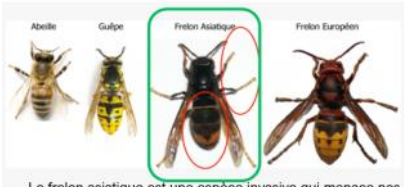
Le Groupe F organise à nouveau une formation à la lutte anti-FA le 10 septembre 2023. Dans un esprit de partage - une des valeurs clés de la SRABE - cette séance sera aussi ouverte à nos amis apiculteurs liégeois actifs et sensibles à la problématique du frelon asiatique.

Après deux ans d'existence, le groupe F constate que **l'implication du plus grand nombre** (membres de la SRABE, autres apiculteurs, citoyens...) est un facteur clé pour combattre efficacement la prolifération du FA.

Au cours des actions du groupe F, de nombreuses rencontres fortuites ont eu des retombées bénéfiques, par exemple : un citoyen que nous avons sensibilisé et qui a localisé, seul, deux nids secondaires en automne 2022 à Woluwe Saint-Pierre.

Il est également important de placer sur le matériel (appâts, etc.) utilisé dans l'espace public pour localiser les nids, un support graphique explicatif pour les citoyens riverains qui découvrent le sujet :

Aidez-nous à trouver les nids de frelons asiatiques
COMMENT LES RECONNAITRE?



Le frelon asiatique est une espèce invasive qui menace nos abeilles locales et de nombreux autres insectes utiles. Le frelon asiatique n'a pas de prédateur et gagne du terrain chaque année. Nous devons limiter sa progression. Nous en avons observé dans le quartier et nous recherchons activement les nids.

Contrairement au frelon européen qui est rouge et jaune, le frelon asiatique est très noir, bandes jaune-orange sur le dos et pattes jaunes.

Ils construisent leurs nids de préférence en hauteur. Regardez bien les mouvements d'insectes au sommet des arbres, dans les greniers, sous les toitures, dans les abris de jardin.



VOTRE APICULTEUR DE QUARTIER :

.....
.....

AJOUTEZ VOS OBSERVATIONS SUR

<https://observations.be/species/8807/>



Enfin, il est utile d'avoir en tête un court discours qui explique notre démarche aux riverains que nous rencontrons dans nos quartiers pour engager la discussion avec eux:

« nous sommes des apiculteurs et tentons d'enrayer l'évolution de cette espèce d'insecte exotique envahissante () à Bruxelles, insecte importé par erreur en France dans la région bordelaise en 2004 et qui a envahi depuis lors une bonne partie de l'Europe, dont la Belgique » ;*

« de par son évolution et notamment en raison de sa manière de nourrir ses larves – au moyen de protéines trouvées dans le corps d'autres insectes – le FA nuit considérablement à la biodiversité indigène, notamment aux abeilles mellifères »

« le FA n'a pratiquement aucun prédateur dans nos régions »

(*) on peut aussi citer le règlement européen relatif aux espèces exotiques invasives pour limiter l'impact néfaste de ces espèces en Europe (cf. le site de Bruxelles Environnement <https://environnement.brussels/citoyen/reglementation/textes-de-loi/la-reglementation-europeenne-et-bruxelloise-pour-lutter-contre-les-especes-exotiques-envahissantes>)



Des groupes Facebook par commune ont été créés « *Vespa Hunter 1150* » à Woluwe Saint-Pierre ou « *Vespa Hunter 1180* » à Uccle. La collaboration s'organise entre groupes de chasseurs de communes voisines (tant dans la Région Bruxelloise qu'avec quelques communes flamandes de la périphérie). Cela se fait en pratique à l'aide d'outils informatiques communs :

- le site généraliste www.observations.be sur lequel nous déclarons nos observations (nids, individus...)
- une application de cartographie et d'échange de données mise au point par les apiculteurs de la région d'Aarschot : <http://isabovzw.com/apps/> - (disponible uniquement en néerlandais).



Nous souhaitons éviter ou retarder le plus possible ce qui est maintenant observable dans certaines communes en France où, quelques années après l'arrivée du frelon asiatique, le territoire est totalement et massivement envahi (cf. cet article de juin au sujet de l'organisation dans une commune bretonne pour tenter d'atténuer la prédation du FA sur la biodiversité : <https://www.ouest-france.fr/bretagne/trebeurden-22560/frelons-asiatiques-plus-de-3-000-reines-piegees-a-trebeurden-6fec60b0-1457-11ee-91ca-7ab58a7217eb>).



Par la présente, le C.A. de la SRABE vous demande donc si vous souhaitez participer activement à la lutte contre les frelons asiatiques, en vous impliquant dans l'organisation et dans le fonctionnement de groupes par commune ou en vous permettant d'adhérer à des groupes de « chasseurs de FA » déjà formés dans une commune voisine.

En fonction de vos réponses, le Groupe F et le C.A de la SRABE, procéderont à l'organisation de ces groupes, autour de personnes motivées (personnes déjà identifiées entre autres dans les communes Woluwe Saint-Pierre, Ixelles, Auderghem, Schaerbeek, Uccle).

Si vous êtes intéressés.es, merci de répondre en complétant le formulaire en ligne :

<https://forms.gle/QmmlsuPBi8UUuj2i8>



Les membres de la SRABE qui répondront positivement avant le 30 septembre 2023, seront contactés.es par le Groupe F dans le courant du mois d'octobre.

23

Anne Van Eeckhout, Présidente du C.A. de la SRABE



Plusieurs groupes locaux ont déjà été créés, dont le plus actif est le **groupe Facebook Vespa Hunter 1150**. Il compte déjà plus de 200 membres et permet aux chasseurs de nids de Woluwe Saint-Pierre de s'échanger des informations, des appels mais aussi des cris de victoire lors de la découverte d'un nid (déjà une vingtaine cette année).

Ils sont même passés à la télé (<https://www.rtf.be/article/septembre-le-mois-de-tous-les-dangers-pour-les-abeilles-et-celui-de-la-traque-aux-frelons-asiatiques-11243361>).

Alors, regroupons-nous par quartier, et tentons de limiter la pression que ces envahisseurs exercent sur nos colonies.

Des groupes Facebook ont été créés pour chaque commune, leur liste est affichée dans un post du groupe Bruxelles m'abeilles mais peut vous être envoyée, envoyez-nous un mail.

Triste mésaventure...

24

Vers la fin du mois de juin après une période de sécheresse et 2 jours de pluie intense, je décide de visiter mes ruches.

Je commence par une ruchette. Au 1^{er} cadre, je constate qu'il y a des abeilles mortes dans le bas. En soulevant le 2^{ème} idem. Puis je vois, oh horreur, un tapis d'abeilles mortes dans le fond de la ruche !



La SRABE vient de nous informer que la loque est déclarée à Bruxelles. Je ne suis pas dans la zone à risque mais pas très loin de la frontière... Je pense donc être contaminée par la maladie et je téléphone à Arthur pour lui demander conseil.

En 3 minutes, par téléphone, docteur Arthur me pose des questions et il pose un diagnostic.

- Allo Docteur, j'ai 5 cm d'abeilles mortes sur le plancher de ma ruchette. Au secours !
- C'est une ruchette ?
- Oui
- Double paroi ?
- Oui
- J'ai déjà vécu ça 2 fois. Avec la pluie, la paroi d'isolation a gonflé et a bouché l'entrée de la ruchette. Quelques mâles ne passent pas et c'est toute la colonie qui est coincée...
- Que faut-il faire ?

- Démontez la ruchette et coupez une bande de bois pour libérer le passage.

Après avoir mis les cadres dans une boîte, j'ai découpé l'entrée (avec un couteau à pain car je n'étais pas équipée), puis j'ai nettoyé et désinfecté le corps au feu avant de rapatrier les rescapées chez elles.



Heureusement, la reine a survécu à l'épisode et la colonie a bien repris et a même produit une bonne quantité de miel. Mais c'est un moment très pénible à vivre. Savoir que mes chéries ont péri asphyxiées, je ne souhaite cela à personne. C'est pourquoi j'ai écrit cet article pour vous mettre en garde si vous avez des ruchettes à double paroi : vérifiez les entrées régulièrement et mieux encore, découpez la paroi de manière préventive...

Apicolement vôtre.

Nathalie Mortier



Le coin des recettes : ail fermenté au miel

26

L'ail fermenté au miel est une fermentation simple, inratable et absolument délicieuse. Elle ne demande que deux ingrédients : du bon miel de Bruxelles et des gousses d'ail.

Le principe est simple, grâce à la fonction hygroscopique du miel, il fait sortir l'eau des gousses d'ail. Le miel devient plus liquide, ce qui crée un environnement idéal pour que les bactéries lactiques de l'ail se développent. La lactofermentation se met en route et crée de fines bulles. Bien évidemment, plus on laisse fermenter longtemps, plus les gousses d'ail vont s'affiner et «confire». Les enzymes naturellement présentes dans l'ail et dans le miel vont faire brunir et vont attendrir les gousses d'ail.

Avec le temps, l'ail perd son côté âcre et piquant. Les gousses deviennent de véritables bonbons ! Le miel quant à lui pourra être utilisé dans des sauces et des marinades

Les ingrédients et le matériel

- 3 têtes d'ail (Les quantités peuvent varier en fonction de la taille des gousses)
- Du miel liquide

1 bocal de 500 ml avec couvercle sur armature métallique (type weck)

Recette

- Éplucher les gousses d'ail et surtout ne pas les couper
- Les placer dans le bocal propre et ne pas dépasser la moitié du bocal.
- Couvrir les gousses d'ail de miel en faisant bien attention de laisser le dernier quart du bocal libre.
- Mélanger avec une cuillère propre, pour éviter les bulles d'air.
- Laisser le bocal à température ambiante pendant au moins 30 jours.
- Durant la première semaine il est important de chaque jour :
- Ouvrir et refermer aussitôt le pot pour dégazer
- de bien mélanger car le miel va faire sortir l'eau des gousses d'ail, et il faut incorporer ce liquide au miel. (Comme un shaker)

Plus la lactofermentation est longue,(2, 6, 12 mois) au meilleur l'ail sera !

Xavier Rennotte, Hydromellier Apiculteur, Nectar & Co, 0496/277891



POUSSEZ PAS !!
Y'EN AURA POUR TOUT LE MONDE !!



Bruxelles m'abeilles

SOCIETE ROYALE D'APICULTURE
DE BRUXELLES ET SES ENVIRONS A.S.B.L.

Site : www.api-bxl.be
Courriel: lerucherfleuri@api-bxl.be
Siège social : Rue au Bois 365b bte 19 1150 Bruxelles
TVA : BE 0414 816 441

Présidente: Anne VAN EECKHOUT
Bijlkenveld, 23– 3080 Tervuren Tél : 02/768 07 71

Trésorier : Jean TEMPELS compta@api-bxl.be

Secrétariat: Christine BAETENS rucherecole@api-bxl.be

Bibliothèque : Michel HUBERT bibliotheque@api-bxl.be
Rue de la Rive, 37 – 1200 Bruxelles Tél : 0485 142 339

Prêt de matériel de miellerie :
Philippe et Siobhan du Rucher de Moortebek miel@api-bxl.be Tel : 0472 046 141

Prêt de matériel d'animation/exposition : Michel De KEMPENEER animation@api-bxl.be
Tel: 0479 95 08 41

Prêt de matériel de fonte de cire : Christine BAETENS cire@api-bxl.be

Prêt de matériel fabrication de bougies : Yves VAN PARYS Tel : 0475/75 09 43

Jardin d'Abeilles : Michaël MARCHAND et Hicham BEN YAACOUB
jardindabeilles@api-bxl.be

Rucher pédagogique Bernard DELFORGE rucherdelevage@api-bxl.be

cotisation 2023

Membre adhérent : 20 € (+5 € pour envoi à l'étranger) comprenant la revue Le Rucher Fleuri, tous les avantages aux membres, Assurance RC pour le rucher +1€ pour assurance rucher supplémentaire (l'adresse doit être envoyée au trésorier)

À virer sur le nouveau compte IBAN: [BE20 5230 8090 5856](#) BIC : TRIOBEBB de la Société Royale d'Apiculture de Bruxelles et ses Environs, SRABE asbl

**ECO-JARDINERIE
DE LA FERME NOS PILIFS**

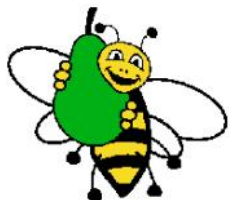
EN ACHETANT DES PRODUITS À LA FERME NOS PILIFS,
VOUS SOUTENEZ L'EMPLOI DE 145 PERSONNES
EN SITUATION DE HANDICAP. MERCI !

**DISTRIBUTEUR
BIJENHOF**

**LARGE CHOIX
DE MATÉRIEL
APICOLE
EN STOCK**

**POSSIBILITÉ
DE COMMANDE**
→ JARDINERIE@PILIFS.BE

WWW.FERMENOSPILIFS.BE
TRASSENPWEG 347, 1120 BRUSSELS



LES RUCHERS MOSAN!

À seulement 1 heure de Bruxelles ! Parking facile.
DU MATÉRIEL DE MIELLERIE DIFFÉRENT !
La qualité inox THOMAS au service de l'apiculture loisir.

Tout le matériel de travail au rucher.
Colonies sur cadres avec reine marquée.
La librairie apicole la mieux garnie.

10% de réduction
sur présentation de ce numéro
(hors tarif dégressif en vigueur au magasin)

Chaussée Romaine 109 – 5500 Dinant
Ouvert de 9 à 12 h et de 13 à 18 h
Fermé le dimanche
Tél : 082/22.24.19
Courriel : info@vm.be
Tous les articles sur notre site :
www.vm.be

Votre partenaire en apiculture